



# INFORME DEL MERCADO DE TRABAJO

## 2006

ZONA DE PHASING OUT

## REGIÓN DE MURCIA

PRINCIPADO DE ASTURIAS  
CEUTA  
MELILLA

## ÍNDICE

<b>PRESENTACIÓN</b>	<b>I</b>
<b>INTRODUCCIÓN</b>	<b>3</b>
<b>1.- DATOS DE POBLACIÓN</b>	<b>7</b>
1.1 Evolución de la población (2002-2006)	
1.2. Pirámide de población	
1.3. Población de 16 y más años (E.P.A.)	
<b>2.- ESTRUCTURA EMPRESARIAL</b>	<b>11</b>
2.1. Distribución de empresas y trabajadores por sector económico	
2.2. Actividades económicas más significativas en el Tejido empresarial	
2.3. Variación de Empresas y Trabajadores por actividades económicas	
2.4. Trabajadores según Régimen de Cotización a la Seguridad Social	
<b>3.- DEMANDA DE EMPLEO</b>	<b>14</b>
3.1. Evolución del número de demandantes de empleo (2002-2006)	
3.2. Estacionalidad de la demanda	
3.3. Paro registrado según sectores económicos	
3.4. Paro registrado según sexo	
3.5. Demandantes de empleo según sexo y grupos de edad	
3.6. Demandantes de empleo según antigüedad de la demanda	
3.7. Demandantes de empleo según nivel formativo	
3.8. Demandantes de empleo extranjeros	
3.9. Ocupaciones más demandadas	
<b>4.- CONTRATACIÓN</b>	<b>22</b>
4.1. Evolución de la contratación (2002-2006)	
4.2. Rotación en la contratación	
4.3. Estacionalidad de la contratación	
4.4. Contratación según sectores económicos	
4.5. 10 Actividades Económicas con mayor contratación	
4.6. Contratación según modalidad y sexo	
4.7. Contratación temporal e indefinida	
4.8. Duración inicial de los contratos temporales	
4.9. Personas contratadas en función del tiempo que han permanecido solicitando empleo	
4.10. Contratación por sexo y grupos de edad	
4.11. Contratos por nivel formativo y sexo	
4.12. Contratos a extranjeros	
4.13. Ocupaciones más contratadas	
4.14. Movilidad Laboral	

<b>5.- DATOS POR MUNICIPIOS</b>	<b>37</b>
5.1. Trabajadores afiliados según Régimen de Cotización	
5.2. Demandantes y Paro registrado según sexo	
5.3. Contratos según sexo y sector económico	
<b>FUENTES</b>	<b>42</b>
<b>GLOSARIO DE TÉRMINOS</b>	<b>42</b>

## **I.- Presentación**

El Observatorio Ocupacional del S.P.E.E., ofrece con carácter anual, a través de sus unidades territoriales, un Informe sobre la situación de cada uno de los distintos mercados de trabajo provinciales.

Para facilitar su difusión, el Observatorio Ocupacional ofrece al ciudadano la posibilidad de acceder a los mismos a través de su enlace en la página Web institucional.

Entre otros objetivos, con este Informe, el S.P.E.E. pretende acercar la información al ciudadano. En él se analiza la situación de las principales variables que configuran el mercado de trabajo, proporcionado al usuario una información de su ámbito sociolaboral para que éste pueda aprovechar mejor las posibilidades que le ofrece su propio entorno.

Por otra parte, y continuando con la línea de actuación del Observatorio Ocupacional, se mantienen los criterios de calidad establecidos y la homogeneidad en cuanto a estructura y contenido, para que todos los ámbitos geográficos dispongan de la misma información.

## **2.- Concepto de estudio de mercado de trabajo**

Mercado puede definirse desde múltiples y diversas perspectivas. Para una empresa incluso puede significar el conjunto de clientes, tanto reales como potenciales, que le ofrece una zona determinada. Para el ciudadano en general puede ser el lugar donde realiza sus compras para abastecerse de productos de consumo más o menos diario. Pero genéricamente, siempre va a determinar la existencia de un intercambio de bienes o servicios; si no hay intercambio, difícilmente puede hablarse de mercado.

El mercado de trabajo entonces, debe entenderse como el conjunto de relaciones entre la oferta y la demanda de trabajo como factor productivo, siendo dicho factor, uno de los elementos que intervienen en la producción de bienes o servicios.

Estudio de mercado de trabajo puede ser definido pues, como la aplicación de una serie de técnicas para lograr un mejor conocimiento de los factores que intervienen en la oferta y la demanda de trabajo como factor productivo, en el periodo y lugar estudiados.

## **3.- Objetivos**

**1-** Ofrecer una información resumida, pero al mismo tiempo suficiente, de tal manera que sirva de orientación básica y eficaz a la hora de tomar cualquier decisión a nivel institucional.

**2-** Acercar la información al ámbito que rodea al usuario para que puede aprovechar mejor las posibilidades que ofrece el mercado laboral de su entorno en cuanto a formación y empleo.

**3-** Actualizar la información que el Observatorio Ocupacional presenta en la página web del Servicio Público de Empleo Estatal sobre cada uno de los mercados de trabajo provinciales.

**4-** Profundizar y mejorar el conocimiento de los factores que influyen e integran el mercado de trabajo.

**5-** Servir de base para la elaboración de otros informes del propio Observatorio Ocupacional.

#### **4.- Metodología**

Para la elaboración del informe se utilizan fundamentalmente los siguientes procedimientos:

- Estudio comparativo, basado en la confrontación de datos de diferentes periodos para poder establecer relaciones entre ellos y tratar de explicar las posibles variaciones que se manifiesten en los mismos.

- Análisis cuantitativo y cualitativo de las diferentes variables que componen el mercado de trabajo, así como su interacción tanto parcial como global, para obtener resultados más amplios y complejos que contemplen perspectivas diferentes en función de la variable que predomine.

- Análisis estadístico, fundamentalmente a través de distribuciones y variables categóricas, tanto nominales como ordinales, representadas mediante diferentes tipos de gráficos.

- Conclusiones del estudio recogiendo, a modo de resumen, los datos más destacables sobre la información del mercado de trabajo de cada provincia.

## INTRODUCCIÓN

La población total de la Región de Murcia está creciendo por encima de la total nacional, y en 2006 supone el 3,06% de dicho total. Hay más hombres que mujeres (contrario al conjunto nacional) y los primeros han aumentado en mayor proporción. El grupo de edad más numeroso lo componen las personas de 25 a 40 años, y a partir de los 55 años hay más mujeres.

La población activa de esta región (657.900 personas) ha aumentado un 4,15% y la ocupada (605.800), un 3,59%, con respecto al año 2005; en ambos casos por encima de la variación total nacional. Los parados (58.000) crecen un 8,21%, si bien disminuyen en el total de España. En la Región de Murcia el número de hombres activos y de ocupados supera al de mujeres con una diferencia mayor a la del total nacional; y en los parados hay más mujeres, también con mayor diferencia. El 77,72% de los activos tiene entre 25 y 54 años. Las tasas de actividad y empleo (59,23% y 54,54%, respectivamente) de la Región de Murcia superan a las nacionales, aunque estas tasas en las mujeres son inferiores a las nacionales también femeninas. En los años 2005 y 2006 dichas tasas aumentan en la región y en España. Por su parte, la tasa de paro (7,91%) -algo inferior a la de España- aumenta ligeramente en esta región, mientras que disminuye en el total nacional. Comparando entre sexos, la tasa de paro femenina es mayor a la masculina, y las tasas de actividad y empleo femeninas son menores, pero están creciendo progresivamente.

En el reparto por sectores, tanto de la población activa como de la ocupada, se aprecia que el porcentaje de los correspondientes en el sector agrario en la Región de Murcia casi duplica al nacional, y no se constata mucha diferencia en el resto de sectores. Entre el año 2005 y el 2006 decrece significativamente en el agrario, y aumenta en los servicios y en la industria.

En cuanto a la estructura empresarial por sectores, destacan los servicios con el 65% de empresas, y le siguen a distancia la construcción, la industria y la agricultura, con este orden. Las actividades económicas más relevantes por su número de empresas y/o de trabajadores son:

*Construcción, agricultura y ganadería, comercio al por menor y al por mayor, otras actividades empresariales, hostelería, sanidad y servicios sociales, transporte terrestre e industria alimentaria.*

Por otra parte, las que más han crecido en número de empresas y de trabajadores son: *actividades inmobiliarias, intermediación financiera, otras actividades empresariales, actividades diversas de servicios personales, educación, hostelería, transporte terrestre, sanidad.* Y las que más decrecen son *hogares que emplean personal doméstico, agricultura, ganadería y caza; y, en menor grado, fabricación de muebles.*

El 70,70% de los trabajadores de la región pertenece al Régimen General, y el 16,40% son autónomos.

Los demandantes de empleo inscritos en las Oficinas de Empleo de la Región de Murcia (62.802) a diciembre de 2006 están aumentando desde el mismo mes del año 2004, mientras decrecen en el total nacional. El mes con más demandantes fue agosto y el de menos, abril. Dentro de todas las personas que demandan empleo, los parados suponen el 69,41%. Por sectores, el 54% pertenece a los servicios, y el 58% son mujeres. Tomando el total de demandantes, más de la mitad tiene entre 25 y 45 años, y hay más mujeres en la mayoría de grupos de edad. Por niveles formativos, predomina la ESO, y en casi todos los niveles hay más mujeres demandantes que hombres (excepto en los primarios); y el 11,82% carece de estudios. Cerca de la cuarta parte de los demandantes ha permanecido inscrito de uno a tres meses.

Los demandantes de empleo extranjeros en esta región engloban al 15,05% del total de demandantes. El 64% son hombres, y destaca el grupo de edad de 25 a 35 años. Las principales nacionalidades son marroquíes y ecuatorianos (más del 70% entre ambas), seguido a distancia de colombianos, ucranianos, bolivianos, argelinos y búlgaros.

Las ocupaciones más solicitadas por los demandantes de empleo de la Región de Murcia son:

- Dependientes y exhibidores en tiendas, almacenes, quioscos y mercados
- Personal de limpieza de oficinas, hoteles (camareras de piso)
- Peones de industrias manufactureras
- Empleados administrativos
- Peones de la construcción de edificios
- Peones del transporte y descargadores
- Trabajadores cualificados por cuenta ajena en huertas, viveros y jardines
- Peones agrícolas
- Albañiles y mamposteros
- Camareros, bármanes y asimilados

Entre los hombres, las más solicitadas son, por este orden: *Peones de la construcción de edificios; Peones de industrias manufactureras; Albañiles y mamposteros; Peones del transporte y descargadores; Peones agrícolas; Taxistas y conductores de automóviles y furgonetas; Trabajadores cualificados por cuenta ajena en actividades agrícolas; Dependientes y exhibidores en tiendas, almacenes, quioscos y mercados; Empleados administrativos.*

Entre las mujeres, las más demandadas son, decrecientemente: *Personal de limpieza de oficinas, hoteles (camareras de piso) y otros establecimientos similares; Dependientes y exhibidores en tiendas, almacenes, quioscos y mercados; Peones de industrias manufactureras; Empleados administrativos; Empleados para el cuidado de niños; Auxiliares de enfermería hospitalaria; Cajeros, taquilleros (excepto bancos y correos); Trabajadores cualificados por cuenta ajena en huertas, viveros y jardines; Camareros, bármanes y asimilados; Asistentes domiciliarios.*

En el capítulo de la contratación registrada en la Región de Murcia, durante el año 2006 se efectuaron 780.787 contratos implicando a 322.199 personas, de modo que la *rotación* -o número de contratos por persona- fue de 2,42 contratos/persona, algo superior a la nacional. La contratación en esta región viene creciendo constantemente desde el año 2002, y el último año ha ascendido un 21,17%, casi el triple del incremento total nacional. Durante el año 2006, el mes con más contratación es mayo y el de menos, febrero. Los sectores más contratantes son los servicios (más del 50%), la agricultura y la construcción. Los que más han aumentado su contratación en los cinco últimos años son los servicios, la construcción y la agricultura, aunque ésta se ralentiza el último año. La industria viene descendiendo paulatinamente en ese periodo.

Las actividades económicas que registran mayor contratación son, en orden decreciente:

- Otras actividades empresariales
- Agricultura, ganadería, caza
- Construcción
- Hostelería
- Comercio al por menor
- Comercio al por mayor
- Industria alimentaria
- Actividades recreativas, culturales y deportivas
- Actividades sanitarias y veterinarias, servicios sociales
- Transporte terrestre

Las modalidades de contratación más utilizadas (en el 85,06% de los casos) son el contrato por obra o servicio y el contrato eventual por circunstancias de la producción. Por otra parte, la contratación indefinida se sitúa en el 10,46% del total provincial de contratos; es inferior al valor nacional pero está en crecimiento. Entre las mujeres es mayor el porcentaje de contratación fija. El 82,78% de los contratos son a jornada completa. El resto tiene jornada parcial, excepto un 2,46% de fijos-discontinuos. Y la duración más frecuente de los contratos (con duración preestablecida) es inferior a un mes. Por otra parte, en torno al 40% de los contratados había permanecido menos de un mes como demandante de empleo previo a su contratación.

En cuanto al perfil de la contratación en la Región de Murcia, los contratos a hombres (64,14%) superan a los realizados a mujeres, y cerca del 70% de los contratados tiene menos de 35 años. Más de la mitad de los contratados tiene nivel de ESO, y cerca del 30% carece de estudios. Desde el bachillerato en adelante, se contrata más a mujeres que a hombres.

Los contratos a extranjeros en esta región alcanzan el 44,25%, el valor más alto de España. Más de las tres cuartas partes son hombres, y predomina la edad comprendida entre 25 y 35 años. Las nacionalidades más destacadas son marroquíes y ecuatorianos (más del 75% en conjunto), y sólo el 8,58% son europeos. En el total nacional el porcentaje de contratos a europeos triplica al de esta provincia, en la cual además los contratos a africanos superan la mitad, mientras que en el total nacional éstos se sitúan en valor parecido al de europeos.

Las ocupaciones más contratadas en la Región de Murcia en el año 2006 son:

- Peones agrícolas
- Albañiles y mamposteros
- Camareros, bármanes y asimilados
- Peones de industrias manufactureras
- Dependientes y exhibidores en tiendas, almacenes, quioscos y mercados
- Peones de la construcción de edificios
- Personal de limpieza de oficinas, hoteles (camareras de piso)
- Peones del transporte y descargadores
- Trabajadores cualificados por cuenta ajena en actividades agrícolas, excepto de huertas, viveros y jardines
- Conductores de camiones

Las ocupaciones más contratadas a hombres son, por este orden: *Peones agrícolas; Albañiles y mamposteros; Peones de la construcción de edificios; Camareros, bármanes y asimilados; Peones de industrias manufactureras; Conductores de camiones; Peones del transporte y descargadores; Trabajadores cualificados por cuenta ajena en actividades agrícolas, excepto de huertas, viveros y jardines; Trabajadores en hormigón armado, enfoscadores, ferrallistas y asimilados; Dependientes y exhibidores en tiendas, almacenes, quioscos y mercados.*

Las ocupaciones más contratadas a mujeres son, por este orden: *Peones agrícolas; Dependientes y exhibidores en tiendas, almacenes, quioscos y mercados; Camareros, bármanes y asimilados; Personal de limpieza de oficinas, hoteles (camareras de piso) y otros establecimientos similares; Peones de industrias manufactureras; Empleados administrativos; Cocineros y otros preparadores de comidas; Trabajadores conserveros de frutas y verduras; Trabajadores cualificados por cuenta ajena en huertas, viveros y jardines; Guías y azafatas de tierra.*

En cuanto a la movilidad laboral en la contratación, es decir, en los casos en que provincia de domicilio del trabajador no coincide con la provincia de domicilio del empleo conseguido, en el



año 2006 se realizaron 77.721 contratos en otras provincias a personas residentes en la Región de Murcia (contratos que “salen”), mientras que fueron 122.941 los contratos efectuados en la Región de Murcia a personas residentes en otras provincias (contratos que “entran”). Finalmente, se registraron 657.846 contratos en la Región de Murcia a personas residentes en la misma (contratos que “permanecen”).

De esta manera, se obtienen las siguientes *tasas de movilidad laboral*:

- La *tasa de salida* (porcentaje de contratos que “salen” de la Región de Murcia sobre todos los contratos efectuados a trabajadores residentes en la Región de Murcia) fue del **10,57%**.
- La *tasa de entrada* (porcentaje de contratos que “entran” en la Región de Murcia sobre el total de contratos provincial -es decir, con destino en esta región-) fue del **15,75%**.
- La *tasa de permanencia* (porcentaje de contratos realizados en la Región de Murcia a trabajadores domiciliados en esta región, sobre el total provincial de contratos) fue del **84,25%**.

Finalmente, según municipios de la Región de Murcia, los que cuentan con mayor número de trabajadores son: Murcia, Cartagena, Lorca, Molina de Segura, Torre Pacheco, Yecla, Alcantarilla, Totana, San Javier y Águilas.

Atendiendo a los trabajadores afiliados al Régimen Agrario, destacan Lorca, Cartagena, Torre Pacheco, Murcia, Totana, Águilas, Mazarrón, Cieza, Fuente Álamo de Murcia y San Javier.

En cuanto al Paro Registrado, los municipios con más parados inscritos en las Oficinas de Empleo de la Región de Murcia a diciembre de 2006 son Murcia, Cartagena, Lorca, Molina de Segura, Alcantarilla, Cieza, Caravaca de la Cruz, Águilas, Cehegín y Yecla.

Los que cuentan con mayor número de contratos efectuados en el año 2006 son Murcia, Cartagena, Lorca, Torre-Pacheco, Molina de Segura, Fuente álamo de Murcia, Mazarrón, San Javier, Cieza y Águilas.

## I.- DATOS DE POBLACIÓN

### I.1. Evolución de la población (años 2002-2006)

Tabla I

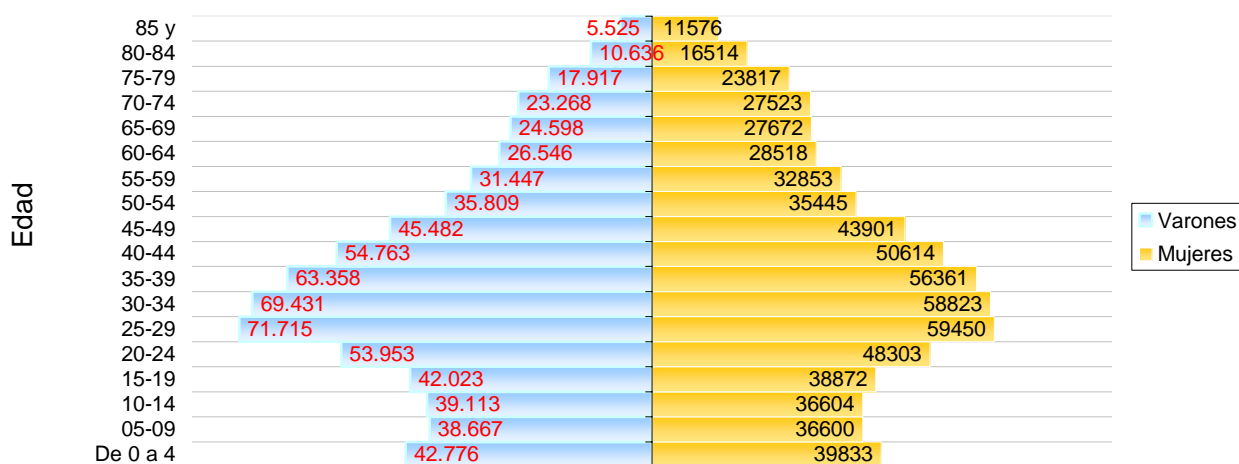
EVOLUCIÓN DE LA POBLACIÓN 2002 – 2006. AUTONÓMICA Y NACIONAL						
AÑO	REGIÓN DE MURCIA			ESPAÑA		
	HOMBRES	MUJERES	TOTAL	HOMBRES	MUJERES	TOTAL
2002	616.236	610.757	1.226.993	20.564.089	21.273.80	41.837.894
2003	639.795	629.435	1.269.230	21.034.326	21.682.73	42.717.064
2004	652.057	642.637	1.294.694	21.285.247	21.912.43	43.197.684
2005	677.049	658.743	1.335.792	21.780.869	22.327.66	44.108.530
2006	697.027	673.279	1.370.306	22.100.466	22.608.49	44.708.964

Fuente: Instituto Nacional de Estadística (INE)

La población de la Región de Murcia a 01/01/2006 supone el 3,06% del total nacional. Se compone de un 50,87% de hombres y un 49,13% de mujeres, de forma opuesta al total de España. Desde el año 2002 ha experimentado un crecimiento del 11,68%, superior al del total nacional (6,86%); y los hombres han aumentado en mayor proporción. También el aumento en el último año en esta región (2,58%) es mayor al del conjunto del país.

### I.2. Pirámide de población

Pirámide de Población. Región de Murcia



Fuente: Instituto Nacional de Estadística (INE)

Entre los 25 y los 40 años se encuentra el tramo mayor de población de la Región de Murcia, y es en estas edades donde es mayor la diferencia en número de hombres y mujeres - superando los primeros en número- mientras que a partir de los 55-59 años comienza a haber más mujeres, dándose el máximo a partir de 85 años.

### I.3 Población de 16 y más años (miles de personas)

Tabla 2

POBLACIÓN DE 16 Y MÁS AÑOS SEGÚN RELACIÓN DE ACTIVIDAD Y SEXO. AUTONÓMICA Y NACIONAL						
IV TRIMESTRE 2005						
Colectivo	REGIÓN DE MURCIA			ESPAÑA		
	Hombres	Mujeres	Total	Hombres	Mujeres	Total
<b>Activos</b>	386,5	245,2	631,7	12.370,70	8.784,80	21.155,50
<b>Ocupados</b>	365,7	219,1	584,8	11.549,60	7.764,70	19.314,30
<b>Parados</b>	24,4	29,2	53,6	902,00	1.159,60	2.061,60
<b>Inactivos</b>	155,7	294,7	450,4	5.570,80	9.925,70	15.496,60
IV TRIMESTRE 2006						
Colectivo	REGIÓN DE MURCIA			ESPAÑA		
	Hombres	Mujeres	Total	Hombres	Mujeres	Total
<b>Activos</b>	398,6	259,3	657,9	12.595,10	9.217,30	21.812,40
<b>Ocupados</b>	374,4	231,4	605,8	11.831,30	8.170,50	20.001,80
<b>Parados</b>	26,3	31,8	58,0	838,50	1.174,00	2.012,40
<b>Inactivos</b>	160,1	292,7	452,8	5.659,90	9.763,20	15.423,10

Fuente: Encuesta de Población Activa. INE. IV Trimestre 2005 y 2006. Datos en miles de personas

Los valores de activos, ocupados y parados de la Región de Murcia suponen en torno al 3% de los correspondientes en el conjunto nacional.

En el año 2006, los activos en la región aumentan un 4,15% y los ocupados, un 3,59% (en España, 3,11% y 3,56%, respectivamente), y las mujeres ascienden casi el doble que los hombres en la región tanto en los activos como en los ocupados. Por otra parte, sin embargo, los parados crecen un 8,21% (hombres 7,79%, mujeres 8,90%), mientras que en el conjunto nacional disminuyen un 2,39%.

#### I.3.1- Tasas de actividad, ocupación y paro

Tabla 3

TASAS DE ACTIVIDAD, EMPLEO Y PARO. AUTONÓMICA Y NACIONAL						
IV TRIMESTRE 2005						
TASA	REGIÓN DE MURCIA			ESPAÑA		
	Hombres	Mujeres	Total	Hombres	Mujeres	Total
<b>Actividad</b>	71,29	45,41	58,38	68,95	46,95	57,72
<b>Empleo</b>	67,44	40,59	54,04	64,37	41,5	52,7
<b>Paro</b>	5,39	10,61	7,42	6,64	11,61	8,7
IV TRIMESTRE 2006						
TASA	REGIÓN DE MURCIA			ESPAÑA		
	Hombres	Mujeres	Total	Hombres	Mujeres	Total
<b>Actividad</b>	71,35	46,97	59,23	69,00	48,56	58,58
<b>Empleo</b>	67,01	41,92	54,54	64,81	43,05	53,72
<b>Paro</b>	6,06	10,74	7,91	6,06	11,36	8,30

Fuente: Encuesta de Población Activa. INE. IV Trimestre 2005 y 2006

Tanto en la Región de Murcia como en el conjunto nacional se observa un incremento en las tasas de actividad y de empleo entre los años 2005 y 2006. En el caso de la tasa de paro, ésta aumenta en esta región y disminuye en el total de España (aunque ligeramente en ambos casos). Por otra parte, las tasas de actividad y empleo de la Región de Murcia son superiores a las

nacionales para ambos años, y la tasa de paro es menor; y esto sucede igualmente para las tasas correspondientes al sexo masculino. Sin embargo, en las mujeres son menores las tres tasas en esta región que en el conjunto nacional. Asimismo, se constata una mayor diferencia entre las tasas de los hombres y de las mujeres en la Región de Murcia que en el total de España; si bien hay que decir que las tasas de actividad y empleo de las mujeres en esta provincia están creciendo progresivamente y más dinámicamente que en el total nacional.

### 1.3.2.- Activos por grupos de edad

Tabla 4

ACTIVOS POR GRUPOS DE EDAD		
GRUPOS DE EDAD	IV TRIMESTRE DE 2005	IV TRIMESTRE DE 2006
De 16 a 19 años	20,3	16,9
De 20 a 24 años	67,3	70,9
De 25 a 54 años	489,3	511,3
De 55 y más años	54,8	58,8

Fuente: Encuesta de Población Activa. INE. IV Trimestre 2005 y 2006. Datos en miles de personas

El grupo más numeroso es el de 25 a 54 años, y engloba al 77,72% de los activos en la Región de Murcia. Entre el año 2005 y el 2006 crecen en todos los grupos de edad, excepto los menores de 19 años, que disminuyen un 16,75%.

### 1.3.3.- Activos por sector económico

Tabla 5

ACTIVOS POR SECTOR ECONÓMICO				
	REGIÓN DE MURCIA		ESPAÑA	
	IV Trim. 2005	IV Trim. 2006	IV Trim. 2005	IV Trim. 2006
<b>Agricultura</b>	72,8	58,1	1.106,00	1.003,30
<b>Industria</b>	96,2	100,4	3.442,40	3.462,90
<b>Construcción</b>	103,3	102,3	2.574,80	2.779,40
<b>Servicios</b>	338,8	380	13.254,90	13.841,90
<b>Parados(*)</b>	20,5	17,1	777,4	724,9

(\*) Parados que buscan su primer empleo o han dejado el último hace más de un año.

Fuente: Encuesta de Población Activa. INE. IV Trimestre 2005 y 2006. Datos en miles de personas

El porcentaje de activos en la agricultura en la Región de Murcia es casi el doble del nacional (8,83% frente a 4,60%). En ambos casos los activos agrarios sufren una recesión, más acusada en esta región (disminuyen un 20,19%). El sector que más crece es el de los servicios, un 12,16% en la región, y la construcción disminuye un 0,97%, mientras que aumenta un 7,95% en el conjunto nacional. También disminuyen los parados (Murcia 16,59%) y en la industria crecen los activos un 4,37% en esta región.

### I.3.4- Ocupados por sector económico

Tabla 6

OCUPADOS POR SECTOR ECONÓMICO				
	REGIÓN DE MURCIA		ESPAÑA	
	IV Trim. 2005	IV Trim. 2006	IV Trim. 2005	IV Trim. 2006
<b>Agricultura</b>	68,5	54,6	1.006,80	921,8
<b>Industria</b>	93,4	94,5	3.288,50	3.319,80
<b>Construcción</b>	97,9	98,2	2.422,80	2.623,20
<b>Servicios</b>	324,9	358,6	12.596,10	13.137,00

Fuente: Encuesta de Población Activa. INE. IV Trimestre 2005 y 2006. Datos en miles de personas

Los ocupados muestran un comportamiento muy similar al descrito para los activos en el apartado anterior.

### I.3.5- Inactivos por situación de inactividad

Tabla 7

INACTIVOS POR SITUACIÓN DE INACTIVIDAD				
	REGIÓN DE MURCIA		ESPAÑA	
	IV Trim. 2005	IV Trim. 2006	IV Trim. 2005	IV Trim. 2006
<b>Estudiante</b>	77,7	74,6	2.456,50	2.337,60
<b>Jubilado</b>	174	174,5	6.747,80	6.802,60
<b>Labores Hogar</b>	153,7	147,4	4.994,30	4.803,90
<b>Incapacidad Per.</b>	37	43,8	879,6	1.019,00
<b>Otra</b>	8	12,5	418,4	460,1

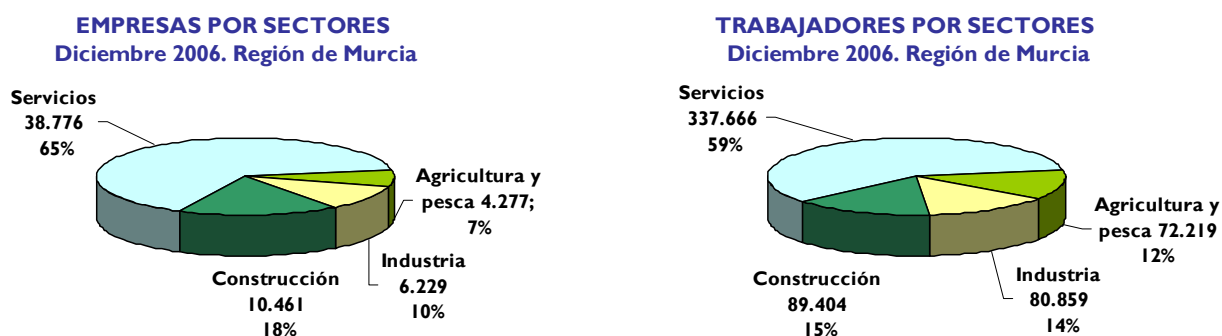
Fuente: Encuesta de Población Activa. INE. IV Trimestre 2005 y 2006. Datos en miles de personas

Predominan las situaciones de jubilación y de labores hogar.

## 2.- ESTRUCTURA EMPRESARIAL

### 2.1 Distribución de empresas y trabajadores por sector económico.

Gráfico I



Fuente: Tesorería General de la Seguridad Social

El 16,40% de los trabajadores de la Región de Murcia son autónomos. Comparado con el conjunto nacional, el porcentaje del sector agrario en esta región duplica al del total de España, y el de los servicios es menor.

## 2.2. Actividades Económicas más significativas en el Tejido empresarial

### 2.2.1- Actividades económicas más significativas según número de empresas

Tabla 8

ACTIVIDADES ECONÓMICAS MÁS SIGNIFICATIVAS SEGÚN NÚMERO DE EMPRESAS		
CNAE	ACTIVIDAD ECONÓMICA	Nº DE EMPRESAS
45	Construcción	10.461
52	Comercio al por menor, excepto el de vehículos de motor	7.769
95	Hogares que emplean personal domestico	4.499
55	Hostelería	4.401
01	Agricultura, ganadería, caza y servicios relacionados con las mismas	4.075
74	Otras actividades empresariales	4.044
51	Comercio al por mayor e intermediarios del comercio	3.913
60	Transporte terrestre; transporte por tuberías	2.666
70	Actividades inmobiliarias	2.152
50	Venta, mantenimiento y reparación de vehículos de motor	1.874
93	Actividades diversas de servicios personales	1.741
85	Actividades sanitarias y veterinarias; servicios sociales	1.355
15	Industria de productos alimenticios y bebidas	1.142
28	Fabricación de productos metálicos, excepto maquinaria y equipo	995
80	Educación	961
36	Fabricación de muebles; otras industrias manufactureras	939
92	Actividades recreativas, culturales y deportivas	791

Fuente: Tesorería General de la Seguridad Social

Estas actividades agrupan al 90,02% de las empresas de la región. Destaca la construcción con el 17,51% y el comercio al por menor, con el 13%.

**2.2.2.- Actividades económicas más significativas según número de trabajadores****Tabla 9**

<b>ACTIVIDADES ECONÓMICAS MÁS SIGNIFICATIVAS SEGÚN NÚMERO DE TRABAJADORES</b>		
<b>CNAE</b>	<b>ACTIVIDAD ECONÓMICA</b>	<b>Nº DE TRABAJADORES</b>
45	Construcción	89.404
01	Agricultura, ganadería, caza y servicios relacionados con las mismas	71.400
52	Comercio al por menor, excepto el de vehículos de motor	59.301
51	Comercio al por mayor e intermediarios del comercio	42.340
74	Otras actividades empresariales	39.980
85	Actividades sanitarias y veterinarias; servicios sociales	30.809
55	Hostelería	30.543
75	Administración pública, defensa y seguridad social obligatoria	22.131
15	Industria de productos alimenticios y bebidas	21.969
60	Transporte terrestre; transporte por tuberías	20.734
80	Educación	18.573
50	Venta, mantenimiento y reparación de vehículos de motor	13.271
36	Fabricación de muebles; otras industrias manufactureras	10.068
28	Fabricación de productos metálicos, excepto maquinaria y equipo	9.640
70	Actividades inmobiliarias	9.179
95	Hogares que emplean personal doméstico	8.809
92	Actividades recreativas, culturales y deportivas	8.198
93	Actividades diversas de servicios personales	8.104
26	Fabricación de otros productos minerales no metálicos	6.541
65	Intermediación financiera, excepto seguros y planes de pensiones	6.478

Fuente: Tesorería General de la Seguridad Social

Estas actividades engloban al 90,91% de los trabajadores totales provinciales.

**2.3. Variación de empresas y trabajadores por Actividades Económicas****Tabla 10**

<b>CNAE</b>	<b>ACTIVIDAD ECONÓMICA</b>	<b>Año 2005</b>		<b>Año 2006</b>		<b>% Variación</b>	
		<b>Empresas</b>	<b>Trabajad.</b>	<b>Empresas</b>	<b>Trabajad.</b>	<b>Empresas</b>	<b>Trabajad.</b>
01	Agricultura, ganadería, caza	4.468	76.858	4.075	71.400	-8,80	-7,10
15	Industria de productos alimenticios y bebidas	1.163	21.433	1.142	21.969	-1,81	2,50
26	Fabricación de otros productos minerales no metálicos	492	6.554	486	6.541	-1,22	-0,20
28	Fabricación de productos metálicos, excepto maquinaria y equipo	956	9.362	995	9.640	4,08	2,97
36	Fabricación de muebles; otras industrias manufactureras	973	9.985	939	10.068	-3,49	0,83
45	Construcción	9.834	85.382	10.461	89.404	6,38	4,71
50	Venta, mantenimiento y reparación de vehículos de motor	1.856	12.819	1.874	13.271	0,97	3,53
51	Comercio al por mayor e intermediarios del comercio	3.853	41.588	3.913	42.340	1,56	1,81
52	Comercio al por menor, excepto el de vehículos de motor	7.645	55.102	7.769	59.301	1,62	7,62
55	Hostelería	4.131	28.469	4.401	30.543	6,54	7,29
60	Transporte terrestre; transporte por tuberías	2.474	19.659	2.666	20.734	7,76	5,47
65	Intermediación financiera, excepto seguros y planes de pensiones	67	6.143	79	6.478	17,91	5,45

CNAE	ACTIVIDAD ECONÓMICA	Año 2005		Año 2006		% Variación	
		Empresas	Trabajad.	Empresas	Trabajad.	Empresas	Trabajad.
70	Actividades inmobiliarias	1.821	7.962	2.152	9.179	18,18	15,29
74	Otras actividades empresariales	3.728	35.526	4.044	39.980	8,48	12,54
75	Administración pública, defensa y seguridad social obligatoria	350	20.938	370	22.131	5,71	5,70
80	Educación	917	16.678	961	18.573	4,80	11,36
85	Actividades sanitarias y veterinarias; servicios sociales	1.300	28.660	1.355	30.809	4,23	7,50
92	Actividades recreativas, culturales y deportivas	767	7.471	791	8.198	3,13	9,73
93	Actividades diversas de servicios personales	1.604	7.443	1.741	8.104	8,54	8,88
95	Hogares que emplean personal doméstico	5.539	10.684	4.499	8.809	-18,78	-17,55

Fuente: Tesorería General de la Seguridad Social

Las actividades económicas que han experimentado un mayor aumento en su número de empresas y de trabajadores son: *actividades inmobiliarias, intermediación financiera, otras actividades empresariales, actividades diversas de servicios personales, educación, hostelería, transporte terrestre, sanidad*. Por el contrario, sufren una disminución importante: *hogares que emplean personal doméstico, agricultura, ganadería y caza; y, en menor grado, fabricación de muebles*.

## 2.4. Trabajadores según sexo y Régimen de Cotización a la Seguridad Social

Tabla II

TRABAJADORES SEGÚN RÉGIMEN DE COTIZACIÓN A LA SEGURIDAD SOCIAL				
	HOMBRE	MUJER	NO CONSTA	TOTAL
RÉGIMEN GENERAL	245.786	164.424	2	410.212
RÉGIMEN ESPECIAL DE AUTÓNOMOS	66.446	28.691		95.137
RÉGIMEN ESPECIAL AGRARIO	40.967	24.373		65.340
RÉGIMEN ESPECIAL DEL MAR	1.013	61		1.074
RÉGIMEN ESPECIAL DE LA MINERÍA DEL CARBÓN				
RÉGIMEN ESPECIAL DE EMPLEADOS DEL HOGAR	279	8.139	1	8.419

Fuente: Tesorería General de la Seguridad Social

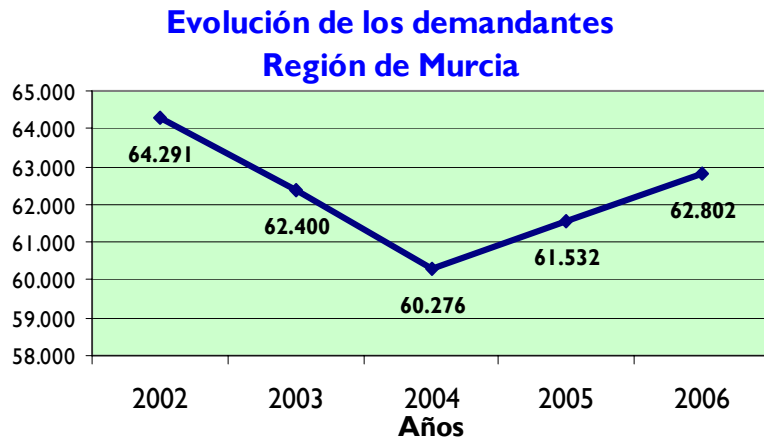
Por sexos, el 61,10% de los trabajadores son hombres. El Régimen General reúne al 70,70% de los trabajadores. Los autónomos suponen el 16,40%. Solamente hay más mujeres en el Régimen Especial de Empleados del Hogar.



### 3.- DEMANDA DE EMPLEO

#### 3.1. Evolución del número de demandantes de empleo (2002- 2006)

Gráfico 2



Fuente: Servicio Público de Empleo Estatal. Data Warehouse

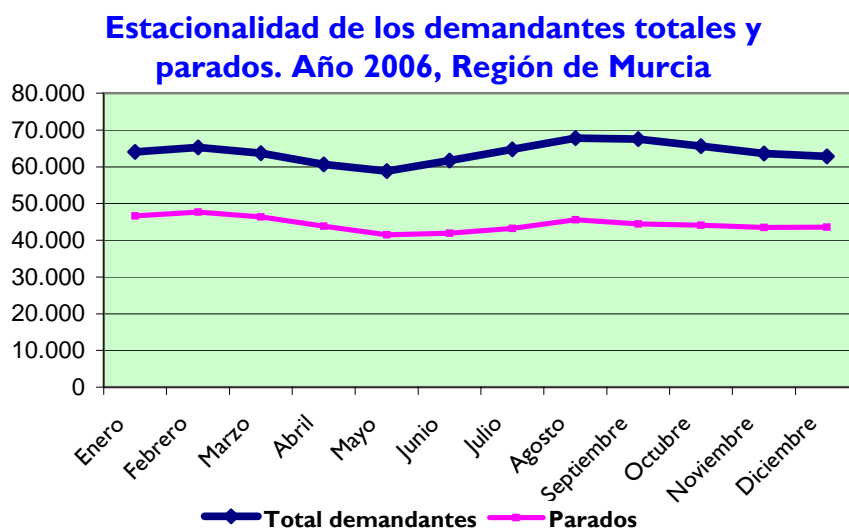
Con respecto al año 2005 han aumentado un 2,06%. Desde el año 2002 han disminuido un 2,32%.

En el conjunto nacional, el último año se redujeron un 2,63%, y en todo el periodo, un 6,56%.

#### 3.2. Estacionalidad de la Demanda

##### 3.2.1- Evolución mensual del número de demandantes de empleo y demandantes parados

Gráfico 3



Fuente: Servicio Público de Empleo Estatal. Data Warehouse

El valor más alto de demandantes se da en agosto (67.824) y el menor, en abril (60.628).

Dentro de todos los demandantes de la región, y tomando la media anual, los desempleados suponen el 69,50%.

## 3.2.2- Estacionalidad de las 10 actividades económicas con más demandas.

Tabla 11

ESTACIONALIDAD DE LAS 10 ACTIVIDADES ECONÓMICAS CON MÁS DEMANDANTES A 31/12/ 2006.										
A. A. E. E.	CONSTRUCCION	OTRAS ACTIVIDADES EMPRESARIALES	AGRICULTURA, GANADERIA, CAZA	COMERCIO AL POR MENOR	HOSTELERIA	SIN ACTIVIDAD	INDUSTRIA DE PRODUCTOS ALIMENTICIOS Y BEBIDAS	COMERCIO AL POR MAYOR	ADMINISTRACIÓN PÚBLICA	ACTIVIDADES SANITARIAS Y VETERINARIAS
MES										
ENERO	7.833	7.519	5.302	5.556	4.632	4.377	4.367	3.764	3.375	2.234
FEBRERO	7.831	7.703	5.580	5.750	4.672	4.554	4.478	3.722	3.403	2.301
MARZO	7.871	7.563	5.203	5.703	4.412	4.524	4.059	3.579	3.444	2.262
ABRIL	7.813	7.260	4.697	5.478	3.971	4.282	3.620	3.346	3.450	2.017
MAYO	7.527	7.143	4.995	5.254	3.720	3.980	3.812	3.113	3.331	1.908
JUNIO	7.844	7.299	6.558	5.219	4.010	4.097	3.858	3.251	3.377	1.883
JULIO	8.621	7.446	8.035	5.126	4.121	4.125	3.661	3.485	3.490	1.749
AGOSTO	10.112	7.786	8.547	5.181	4.240	4.052	3.603	3.559	3.350	1.712
SEPTIEMBRE	9.368	8.111	8.407	5.345	4.428	4.332	3.543	3.629	3.267	1.780
OCTUBRE	8.810	8.005	7.286	5.375	4.597	4.236	3.764	3.519	3.159	2.079
NOVIEMBRE	8.673	8.013	6.190	5.378	4.727	4.090	3.659	3.433	3.172	2.040
DICIEMBRE	9.251	7.835	5.783	5.269	4.710	3.758	3.696	3.360	3.164	1.881

Fuente: Servicio Público de Empleo Estatal. Data Warehouse

En este cuadro se indican los meses con el valor más alto (■) y el más bajo (■) para cada actividad económica.

## 3.2.3- Estacionalidad de las 10 ocupaciones más demandadas.

Tabla 12

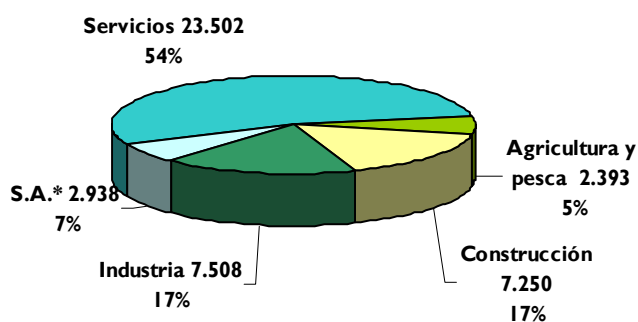
ESTACIONALIDAD DE LAS 10 OCUPACIONES MÁS DEMANDADAS a 31/ 12/ 2006.										
OCUPACIÓN	DEPENDIENTES Y EXHIBIDORES EN TIENDAS	PERSONAL DE LIMPIEZA DE OFICINAS, HOTELES	PEONES DE INDUSTRIAS MANUFACTURERAS	EMPLEADOS ADMINISTRATIVOS	PEONES DE LA CONSTRUCCIÓN DE EDIFICIOS	PEONES DEL TRANSPORTE Y DESCARGADORES	TRABAJADORES CUALIFICADOS EN HUERTAS, VIVEROS	PEONES AGRICOLAS	ALBAÑILES Y MAMPOSTEROS	CAMAREROS, BÁRMANES Y ASIMILADOS
MES										
ENERO	17.079	15.365	14.601	10.872	4.961	4.908	4.356	3.503	3.444	4.260
FEBRERO	17.528	15.599	14.653	10.976	5.179	5.035	4.440	3.865	3.459	4.344
MARZO	17.123	15.390	13.907	10.570	5.231	4.944	4.467	3.809	3.462	4.124
ABRIL	16.209	14.387	12.888	9.935	5.165	4.754	4.240	3.544	3.437	3.789
MAYO	15.556	14.065	12.522	9.342	4.888	4.593	4.145	3.656	3.375	3.522
JUNIO	15.623	14.213	12.842	9.445	5.263	4.819	4.681	4.761	3.617	3.523
JULIO	15.648	14.388	13.290	9.455	5.969	4.810	5.168	5.872	4.132	3.475
AGOSTO	15.926	14.468	14.004	9.625	6.829	5.087	5.455	6.521	5.040	3.563
SEPTIEMBRE	16.340	15.135	14.241	9.709	6.466	5.232	5.938	6.318	4.537	3.824
OCTUBRE	16.276	15.653	13.872	9.575	5.952	5.173	5.539	5.388	4.212	4.013
NOVIEMBRE	16.083	15.709	13.600	9.426	5.731	5.109	5.181	4.608	4.124	4.135
DICIEMBRE	15.458	15.139	13.270	9.377	5.826	4.896	4.724	4.377	4.290	4.174

Fuente: Servicio Público de Empleo Estatal. Data Warehouse

En este cuadro se indican los meses con el valor más alto (■) y el más bajo (■) para cada ocupación.

### 3.3. Paro registrado según sectores económicos.

#### PARADOS POR SECTORES Diciembre 2006. Región de Murcia



Fuente: Servicio Público de Empleo Estatal. Data Warehouse

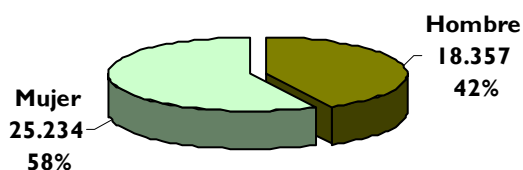
#### Gráfico 4

El porcentaje de parados en la Región de Murcia es mayor al nacional en agricultura, construcción e industria. Los parados de esta región agrupan al 2,15% del total de España.

\* S.A.: Sin Actividad registrada

### 3.4. Paro registrado según sexo.

#### PARO REGISTRADO POR SEXO Diciembre 2006. Región de Murcia



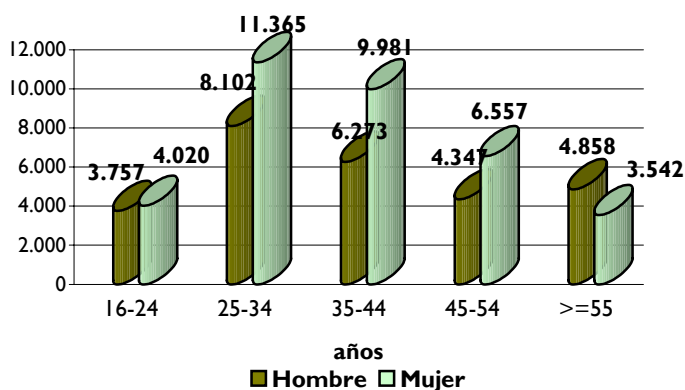
Fuente: Servicio Público de Empleo Estatal. Data Warehouse

#### Gráfico 5

Comparado con el año anterior, el paro femenino baja muy ligeramente.

### 3.5. Demandantes según sexo y grupos de edad.

#### Demandantes por sexo y edad. Diciembre 2006 Región de Murcia



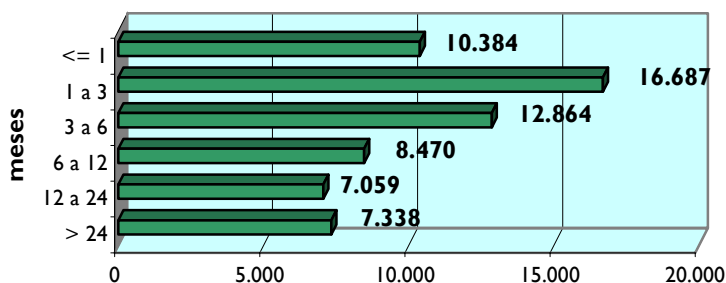
Fuente: Servicio Público de Empleo Estatal. Data Warehouse

#### Gráfico 6

El 56,88% de los demandantes tiene entre 25 y 45 años de edad. Por otra parte, en todos los tramos de edad hay más mujeres que hombres, excepto en los mayores de 55 años.

### 3.6. Demandantes según antigüedad de la demanda.

**Demandantes según antigüedad.  
Diciembre 2006. Región de Murcia**



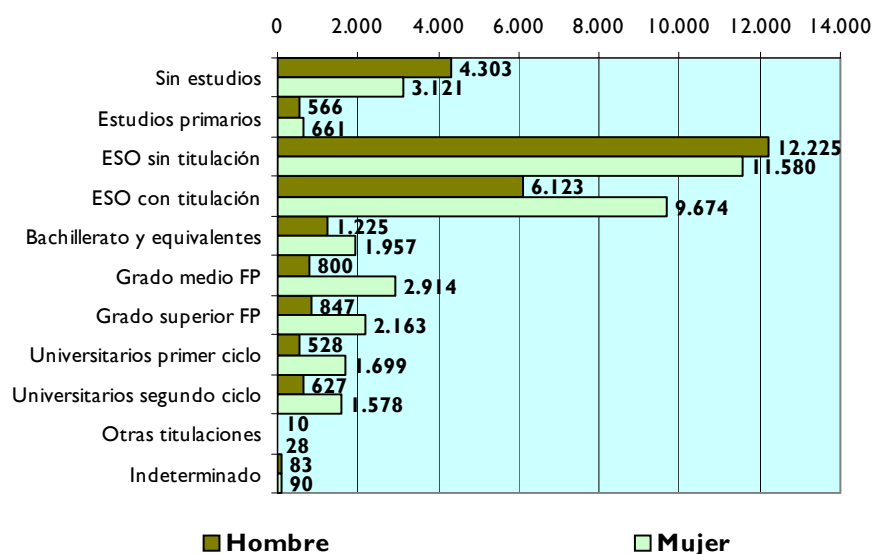
Fuente: Servicio Público de Empleo Estatal. Data Warehouse

**Gráfico 7**

En torno a la cuarta parte de los demandantes ha permanecido inscrito entre uno y tres meses, y le sigue el periodo de tres a seis meses, con el 20,48% de los demandantes. A su vez, un 11,68% ha permanecido más de dos años.

### 3.7. Demandantes por nivel formativo y sexo.

**Demandantes por nivel formativo y sexo  
Diciembre 2006. Región de Murcia**



Fuente: Servicio Público de Empleo Estatal. Data Warehouse

**Gráfico 8**

Predomina el nivel de *ESO sin titulación* (37,90%), seguido de *ESO con titulación* (25,15%). Con titulación universitaria figura el 7,06% de los demandantes de la región. Y el 11,82% carece de estudios.

Por otra parte, en todos los niveles formativos hay más mujeres demandantes que hombres, excepto en “ESO sin titulación” y en “sin estudios”. Esta diferencia cuantitativa a favor de las mujeres es más aguda en la Formación Profesional (media y superior) y en los estudios universitarios.

## 3.8. Demandantes extranjeros

## 3.8.1- Demandantes extranjeros hombres según grupos de edad

Tabla 13

CONTINENTE	PAÍS	EDAD (Años)					TOTAL
		16-24	25-34	35-44	45-54	>=55	
EUROPA	ALEMANIA	2	4	7	9	4	26
	BELGICA		3	2	4	2	11
	BULGARIA	5	18	19	12	2	56
	FRANCIA	4	7	22	9	3	45
	ITALIA	3	12	14	10	8	47
	PAISES BAJOS		1	2	2	2	7
	PORTUGAL	6	15	9	13	5	48
	REINO UNIDO	1	5	9	15	11	41
	RUMANIA	7	24	14	10	1	56
	UCRANIA	6	35	27	26	5	99
	RESTO EUROPA	7	39	27	15	5	93
	<b>TOTAL EUROPA</b>	<b>41</b>	<b>163</b>	<b>152</b>	<b>125</b>	<b>48</b>	<b>529</b>
AMÉRICA	ARGENTINA	2	9	7	9	3	30
	BRASIL		6	1	1		8
	COLOMBIA	17	40	62	24	7	150
	CUBA	3	6	5	5	1	20
	REPUBLICA DOMINICANA	2	6	1	2	2	13
	ECUADOR	132	635	441	190	39	1.437
	PERU	1	7	1	7		16
	VENEZUELA	2	2	2	1	2	9
	RESTO AMÉRICA	14	47	40	28	3	132
		<b>TOTAL AMÉRICA</b>	<b>173</b>	<b>758</b>	<b>560</b>	<b>267</b>	<b>57</b>
ÁFRICA	ARGELIA	7	67	81	25	2	182
	GAMBIA		4	3	2		9
	MARRUECOS	383	1.423	991	380	65	3.242
	NIGERIA	1	24	14	3		42
	SENEGAL	4	26	24	6		60
	RESTO ÁFRICA	4	70	52	6	4	136
		<b>TOTAL ÁFRICA</b>	<b>399</b>	<b>1.614</b>	<b>1.165</b>	<b>422</b>	<b>71</b>
ASIA	PAKISTAN	0	3	5	1		9
	CHINA		1				1
	FILIPINAS		1		1		2
	ARMENIA			1	1		2
	INDIA	2	4	3			9
	BANGLADESH		1		1		2
	RESTO ASIA	1	1	3		1	6
		<b>TOTAL ASIA</b>	<b>3</b>	<b>11</b>	<b>12</b>	<b>4</b>	<b>1</b>
OCEANÍA			1				1
ANTÁRTIDA			1				1
APÁTRIDA			2	0	3	0	5
<b>TOTAL</b>		<b>616</b>	<b>2.549</b>	<b>1.889</b>	<b>821</b>	<b>177</b>	<b>6.052</b>

Fuente: Servicio Público de Empleo Estatal. Data Warehouse

## 3.8.2- Demandantes extranjeras mujeres según grupos de edad.

Tabla 14

CONTINENTE	PAÍS	EDAD (Años)					TOTAL
		16-24	25-34	35-44	45-54	>=55	
EUROPA	ALEMANIA	0	5	11	7	3	26
	BELGICA	1	2	2	1	1	7
	BULGARIA	4	33	27	16	1	81
	FRANCIA	10	24	28	16	6	84
	ITALIA	1	8	7	2	5	23
	PAISES BAJOS			5	1	0	6
	PORTUGAL	6	10	10	5		31
	REINO UNIDO	7	9	14	10	11	51
	RUMANIA	10	31	23	11	1	76
	UCRANIA	7	58	27	37	13	142
	RESTO EUROPA	12	79	37	16	7	151
<b>TOTAL EUROPA</b>	<b>58</b>	<b>259</b>	<b>191</b>	<b>122</b>	<b>48</b>	<b>678</b>	
AMÉRICA	ARGENTINA	0	11	15	13	7	46
	BRASIL	1	18	7	4	1	31
	COLOMBIA	19	94	99	30	9	251
	CUBA	2	9	7	4	4	26
	REPUBLICA DOMINICANA	2	6	12	6	0	26
	ECUADOR	150	655	417	155	26	1.403
	PERU	1	5	8	4	1	19
	VENEZUELA	2	3	3	1		9
	RESTO AMÉRICA	18	68	49	42	6	183
<b>TOTAL AMÉRICA</b>	<b>195</b>	<b>869</b>	<b>617</b>	<b>259</b>	<b>54</b>	<b>1.994</b>	
ÁFRICA	ARGELIA	2	10	8	1	1	22
	GAMBIA	1					1
	MARRUECOS	111	240	211	64	8	634
	NIGERIA	1	11	3			15
	SENEGAL	0	4	1	2		7
	RESTO ÁFRICA	1	21	8	4	1	35
	<b>TOTAL ÁFRICA</b>	<b>116</b>	<b>286</b>	<b>231</b>	<b>71</b>	<b>10</b>	<b>714</b>
ASIA	CHINA	2	1				3
	ARMENIA				2		2
	INDIA		1	1			2
	RESTO ASIA		0	4	1	1	6
	<b>TOTAL ASIA</b>	<b>2</b>	<b>2</b>	<b>5</b>	<b>3</b>	<b>1</b>	<b>13</b>
OCEANÍA			1			1	
APÁTRIDA			1			2	
<b>TOTAL</b>		<b>371</b>	<b>1.418</b>	<b>1.044</b>	<b>455</b>	<b>114</b>	<b>3.402</b>

Fuente: Servicio Público de Empleo Estatal. Data Warehouse

Por continentes de procedencia, los demandantes extranjeros más numerosos en la Región de Murcia son los de África (46,4%) y América (40,3%); y los europeos suman el 12,8% (en la media nacional hay más equilibrio y casi igual proporción de europeos que africanos).

El 64% son hombres, y el tramo de edad con más demandantes es el de 25 a 35 años. Entre los africanos y asiáticos predominan claramente los hombres. Por sexos, en los hombres los europeos suponen el 8,74%, los americanos el 29,99% y los africanos el 60,66%; entre las mujeres, los europeos alcanzan el 19,93%, los americanos, el 58,61% y los africanos, el 20,99%. Por países, los principales son Marruecos (41%) y Ecuador (30,04%); y ya a más distancia se encuentra Colombia (4,24%), Ucrania (2,55%), Bolivia (2,41%), Argelia (2,16%) y Bulgaria (1,45%).

### 3.9. Ocupaciones más demandadas

#### 3.9.1.- 20 ocupaciones más demandadas en la provincia.

Tabla 15

OCUPACIÓN	HOMBRE	% H	MUJER	% M	TOTAL(*)	% (sobre total región)
Dependientes y exhibidores en tiendas, almacenes, quioscos y mercados	1.932	12,50	13.526	87,50	15.458	8,82
Personal de limpieza de oficinas, hoteles (camareras de piso) y otros establecimientos similares	1.291	8,53	13.848	91,47	15.139	8,64
Peones de industrias manufactureras	4.736	35,69	8.534	64,31	13.270	7,57
Empleados administrativos	1.879	20,04	7.498	79,96	9.377	5,35
Peones de la construcción de edificios	5.520	94,75	306	5,25	5.826	3,32
Peones del transporte y descargadores	3.069	62,68	1.827	37,32	4.896	2,79
Trabajadores cualificados por cuenta ajena en huertas, viveros y jardines	2.057	43,54	2.667	56,46	4.724	2,70
Peones agrícolas	2.819	64,40	1.558	35,60	4.377	2,50
Albañiles y mamposteros	4.058	94,59	232	5,41	4.290	2,45
Camareros, bármanes y asimilados	1.640	39,29	2.534	60,71	4.174	2,38
Empleados para el cuidado de niños	61	1,54	3.895	98,46	3.956	2,26
Auxiliares de enfermería hospitalaria	206	5,83	3.328	94,17	3.534	2,02
Trabajadores cualificados por cuenta ajena en actividades agrícolas, excepto en huertas, viveros y jardines	1.903	55,59	1.520	44,41	3.423	1,95
Cajeros, taquilleros (excepto bancos y correos)	256	7,63	3.097	92,37	3.353	1,91
Conserjes de edificios	1.717	59,02	1.192	40,98	2.909	1,66
Cocineros y otros preparadores de comidas	486	19,46	2.012	80,54	2.498	1,43
Taxistas y conductores de automóviles y furgonetas	2.274	92,03	197	7,97	2.471	1,41
Asistentes domiciliarios	66	3,03	2.112	96,97	2.178	1,24
Representantes de comercio y técnicos de ventas	1.526	70,52	638	29,48	2.164	1,23
Ordenanzas	1.084	52,22	992	47,78	2.076	1,18

Fuente: Servicio Público de Empleo Estatal. Data Warehouse

(\*) Un demandante de empleo puede solicitar hasta seis ocupaciones, por lo que la suma de ocupaciones demandadas no ha de coincidir con el total de demandantes de empleo.

#### 3.9.2.- 15 Ocupaciones más demandadas por hombres.

Tabla 16

OCUPACIÓN	TOTAL DEMANDANTES HOMBRES(*)	% (sobre total Hombres)
Peones de la construcción de edificios	5.520	7,97
Peones de industrias manufactureras	4.736	6,84
Albañiles y mamposteros	4.058	5,86
Peones del transporte y descargadores	3.069	4,43
Peones agrícolas	2.819	4,07
Taxistas y conductores de automóviles y furgonetas	2.274	3,28
Trabajadores cualificados por cuenta ajena en actividades agrícolas, excepto en huertas, viveros y jardines	2.057	2,97
Dependientes y exhibidores en tiendas, almacenes, quioscos y mercados	1.932	2,79
Trabajadores cualificados por cuenta ajena en actividades agrícolas, excepto en huertas, viveros y jardines	1.903	2,75
Empleados administrativos	1.879	2,71
Conserjes de edificios	1.717	2,48

OCUPACIÓN	TOTAL DEMANDANTES HOMBRES(*)	% (sobre total Hombres)
<b>Camareros, bármanes y asimilados</b>	<b>1.640</b>	2,37
<b>Conductores de camiones</b>	<b>1.531</b>	2,21
<b>Representantes de comercio y técnicos de ventas</b>	<b>1.526</b>	2,20
<b>Trabajadores en hormigón armado, enfoscadores, ferrallistas y asimilados</b>	<b>1.310</b>	1,89

Fuente: Servicio Público de Empleo Estatal. Data Warehouse

(\*) Un demandante de empleo puede solicitar hasta seis ocupaciones, por lo que la suma de ocupaciones demandadas no ha de coincidir con el total de demandantes de empleo.

### 3.9.3- 15 Ocupaciones más demandadas por mujeres

Tabla 17

OCUPACIÓN	TOTAL DEMANDANTES MUJERES(*)	% (sobre total Hombres)
<b>Personal de limpieza de oficinas, hoteles (camareras de piso) y otros establecimientos similares</b>	<b>13.848</b>	19,87
<b>Dependientes y exhibidores en tiendas, almacenes, quioscos y mercados</b>	<b>13.526</b>	19,41
<b>Peones de industrias manufactureras</b>	<b>8.534</b>	12,25
<b>Empleados administrativos</b>	<b>7.498</b>	10,76
<b>Empleados para el cuidado de niños</b>	<b>3.895</b>	5,59
<b>Auxiliares de enfermería hospitalaria</b>	<b>3.328</b>	4,78
<b>Cajeros, taquilleros (excepto bancos y correos)</b>	<b>3.097</b>	4,44
<b>Trabajadores cualificados por cuenta ajena en huertas, viveros y jardines</b>	<b>2.667</b>	3,83
<b>Camareros, bármanes y asimilados</b>	<b>2.534</b>	3,64
<b>Asistentes domiciliarios</b>	<b>2.112</b>	3,03
<b>Cocineros y otros preparadores de comidas</b>	<b>2.012</b>	2,89
<b>Peones del transporte y descargadores</b>	<b>1.827</b>	2,62
<b>Recepcionistas en establecimientos distintos de oficinas</b>	<b>1.686</b>	2,42
<b>Empleados de información y recepcionistas en oficinas</b>	<b>1.565</b>	2,25
<b>Peones agrícolas</b>	<b>1.558</b>	2,24

Fuente: Servicio Público de Empleo Estatal. Data Warehouse

(\*) Un demandante de empleo puede solicitar hasta seis ocupaciones, por lo que la suma de ocupaciones demandadas no ha de coincidir con el total de demandantes de empleo.

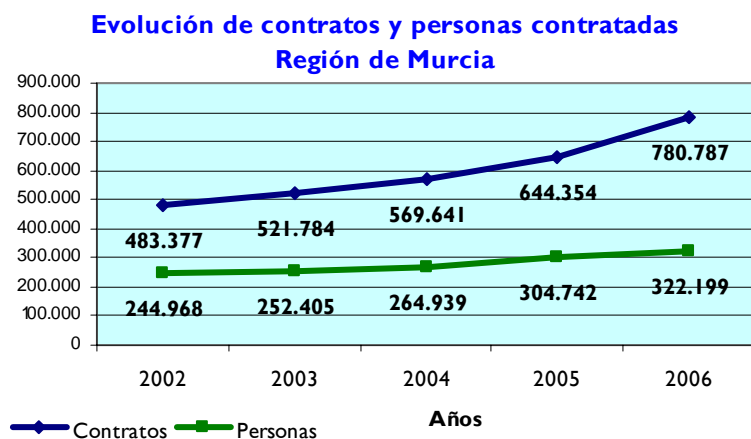


## 4.- CONTRATACIÓN

### 4.1. Evolución de la contratación

#### 4.1.1- Evolución del número de contratos y del número de personas contratadas (2002 a 2006)

Gráfico 9



Los contratos efectuados en la Región de Murcia en el año 2006 han aumentado un 21,17%, y desde el año 2002 el crecimiento global se sitúa en el 61,53%.

Estos incrementos prácticamente triplican a los acaecidos en el total nacional de contratos.

Fuente: Servicio Público de Empleo Estatal. Data Warehouse. Datos extraídos en abril de 2007

#### 4.1.2- Evolución de la contratación según sectores económicos (2002-2006)

Tabla 18

SECTOR	AÑOS				
	2002	2003	2004	2005	2006
AGRICULTURA Y PESCA	93.766	125.338	132.500	160.369	164.527
CONSTRUCCIÓN	73.788	84.164	99.511	119.298	136.338
INDUSTRIA	64.569	61.524	58.297	58.847	58.490
SERVICIOS	251.254	250.758	279.333	305.840	421.432
<b>TOTAL</b>	<b>483.377</b>	<b>521.784</b>	<b>569.641</b>	<b>644.354</b>	<b>780.787</b>

Fuente: Servicio Público de Empleo Estatal. Data Warehouse. Datos extraídos en abril de 2007

El sector más contratante en la Región de Murcia en el año 2006 es el de servicios (53,98%), seguido del agrario (21,07%) y la construcción (17,46%). La industria sólo supone el 7,49%. En el último año el que más ha crecido es el de servicios (37,79%), seguido de la construcción (14,28%). El único que decrece es la industria (0,61%), que viene descendiendo en número de contratos desde el año 2002, mientras que el resto de sectores han ido aumentando, especialmente la construcción y el agrario.

## 4.2.-Rotación en la contratación.

### 4.2.1- Índice de Rotación según sexo.

Tabla 19

	Contratos	Personas Contratadas	ROTACIÓN
<b>Total</b>	<b>780.787</b>	<b>322.289</b>	<b>2,42</b>
HOMBRE	500.767	199.319	2,51
MUJER	280.020	122.970	2,28

Fuente: Servicio Público de Empleo Estatal. Data Warehouse. Datos extraídos en abril de 2007

Se entiende por *rotación* al número de contratos registrados por persona (es el cociente entre contratos y personas). En el año 2006 su valor es superior al del año anterior (2,11 contratos/persona) y al nacional de 2006 (2,27 c/p).

### 4.2.2. Número de contratos por persona

Tabla 20

	De 1 contrato	De 2 contratos	De 3 contratos	De 4 contratos	De 5 a 10 contratos	De 11 a 15 contratos	Más de 15 contratos	Total
<b>Nº de contratos</b>	169.751	149.224	98.514	64.664	137.573	37.406	123.655	<b>780.787</b>
<b>Nº de personas contratadas</b>	169.751	74.612	32.838	16.166	21.692	2.971	4.169	<b>322.199</b>

Fuente: Servicio Público de Empleo Estatal. Data Warehouse. Datos extraídos en abril de 2007

## 4.3.-Estacionalidad de la contratación

### 4.3.1- Evolución mensual de la contratación.

Gráfico 10



Se indica el mes con el valor más alto (mayo) y el mes con el valor más bajo (febrero).

Fuente: Servicio Público de Empleo Estatal. Data Warehouse. Datos extraídos en abril de 2007

## 4.3.2- Estacionalidad de las 10 actividades económicas con mayor contratación.

Tabla 21

ESTACIONALIDAD DE LAS 10 ACTIVIDADES ECONÓMICAS CON MAYOR CONTRATACIÓN AÑO 2006										
A. A. E. E.	OTRAS ACTIVIDADES EMPRESARIALES	AGRICULTURA, GANADERIA, CAZA	CONSTRUCCION	HOSTELERIA	COMERCIO AL POR MENOR	COMERCIO AL POR MAYOR	INDUSTRIA DE PRODUCTOS ALIMENTICIOS Y BEBIDAS	ACTIVIDADES RECREATIVAS, CULTURALES Y DEPORTIVAS	ACTIVIDADES SANITARIAS Y VETERINARIAS	TRANSPORTE TERRESTRE
MES										
ENERO	6.406	16.222	13.777	3.662	2.627	2.759	1.624	830	1.513	1.260
FEBRERO	6.067	15.585	11.775	3.493	2.391	2.244	1.256	960	1.029	1.234
MARZO	14.237	16.153	12.079	5.012	2.587	2.592	2.554	1.579	1.201	1.377
ABRIL	13.385	15.861	9.755	5.964	2.678	2.559	2.029	1.521	1.239	1.140
MAYO	20.192	18.404	11.903	6.962	2.992	3.738	2.450	1.924	1.288	1.257
JUNIO	16.326	14.491	11.340	7.005	3.345	3.032	1.834	1.773	1.339	1.233
JULIO	13.761	11.493	10.870	6.351	3.899	2.788	2.492	1.754	1.873	1.312
AGOSTO	12.138	8.837	10.131	3.225	2.363	1.750	2.229	1.104	1.047	1.007
SEPTIEMBRE	15.216	9.776	13.977	6.949	4.009	2.863	2.203	1.909	1.398	1.497
OCTUBRE	19.768	14.152	11.612	7.344	4.403	3.708	1.710	1.785	1.467	1.783
NOVIEMBRE	17.899	13.966	10.566	5.367	3.518	2.919	1.693	1.274	1.345	1.488
DICIEMBRE	15.465	8.713	8.553	4.988	3.539	2.174	1.668	1.032	1.795	1.228

Fuente: Servicio Público de Empleo Estatal. Data Warehouse. Datos extraídos en abril de 2007

En este cuadro se indican los meses con el valor más alto (■) y el más bajo (■) para cada actividad económica.

## 4.3.3- Estacionalidad de las 10 ocupaciones con mayor contratación.

Tabla 22

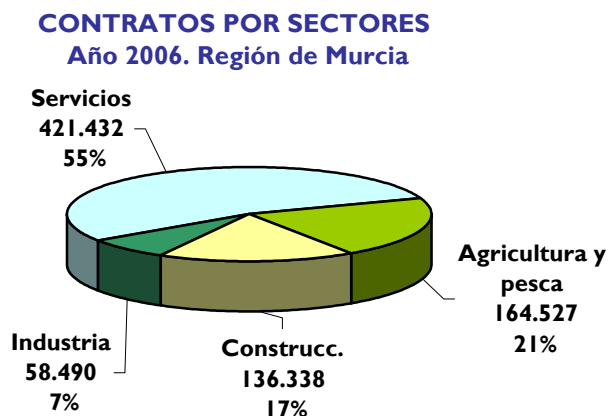
ESTACIONALIDAD DE LAS 10 OCUPACIONES CON MAYOR CONTRATACIÓN. AÑO 2006										
OCUPACIÓN	PEONES AGRÍCOLAS	ALBAÑILES Y MAMPOSTEROS	CAMAREROS, BARMANES Y ASIMILADOS	PEONES DE INDUSTRIAS MANUFACTURERAS	DEPENDIENTES Y EXHIBIDORES EN TIENDAS	PEONES DE LA CONSTRUCCIÓN DE EDIFICIOS	PERSONAL DE LIMPIEZA DE OFICINAS, HOTELES	PEONES DEL TRANSPORTE Y DESCARGADORES	TRABAJADORES CUALIFICADOS ACT. AGRÍC, EXCEPTO HUERTAS	CONDUCTORES DE CAMIONES
MES										
ENERO	14.127	5.765	2.332	2.967	2.175	3.119	2.219	1.532	1.544	1.461
FEBRERO	13.546	4.991	2.595	2.287	2.119	2.669	1.798	1.314	1.790	1.303
MARZO	19.979	5.178	3.997	3.451	2.574	2.774	2.334	1.565	1.798	1.430
ABRIL	20.138	4.233	4.941	3.147	2.445	2.224	2.102	1.492	1.437	1.228
MAYO	26.364	5.028	6.005	4.285	2.733	2.626	2.596	1.961	2.289	1.380
JUNIO	18.387	4.799	5.906	3.783	3.331	2.579	2.733	1.914	1.789	1.311
JULIO	14.551	4.454	4.942	3.377	3.684	2.541	3.010	1.927	1.145	1.400
AGOSTO	12.067	4.393	2.303	3.178	2.351	2.257	2.447	1.506	1.005	1.131
SEPTIEMBRE	14.216	6.084	5.335	3.643	3.787	3.055	3.233	1.922	900	1.482
OCTUBRE	20.982	4.940	5.639	3.725	4.204	2.390	2.891	2.030	1.328	1.947
NOVIEMBRE	20.200	4.554	4.536	3.373	3.449	2.264	2.136	1.747	1.484	1.704
DICIEMBRE	13.617	3.370	4.421	3.137	3.662	1.733	2.316	1.626	842	1.353

Fuente: Servicio Público de Empleo Estatal. Data Warehouse. Datos extraídos en abril de 2007

En este cuadro se indican los meses con el valor más alto (■) y el más bajo (■) para cada ocupación.

#### 4.4.-Contratación según sectores económicos.

Gráfico 11



En el total de contratación de España, el peso de la agricultura es menor (9,43%) y el de los servicios, mayor (67,52%). El porcentaje del resto de sectores no varía significativamente.

Fuente: Servicio Público de Empleo Estatal. Data Warehouse. Datos extraídos en abril de 2007

#### 4.5. 10 Actividades Económicas con mayor contratación.

Tabla 23

CNAE	Actividades económicas	Contratos	% Sobre total
74	Otras actividades empresariales	170.860	21,88%
01	Agricultura, ganadería, caza	163.653	20,96%
45	Construcción	136.338	17,46%
55	Hostelería	66.322	8,49%
52	Comercio al por menor	38.351	4,91%
51	Comercio al por mayor	33.126	4,24%
15	Industria alimentaria	23.742	3,04%
92	Actividades recreativas, culturales y deportivas	17.445	2,23%
85	Actividades sanitarias y veterinarias, servicios sociales	16.534	2,12%
60	Transporte terrestre	15.816	2,03%
<b>TOTAL REGIÓN</b>		<b>780.787</b>	<b>100%</b>

Fuente: Servicio Público de Empleo Estatal. Data Warehouse. Datos extraídos en abril de 2007

Estas actividades económicas agrupan al 87,37% del total provincial de contratos.

#### 4.6. Contratación según modalidad y sexo.

Tabla 24

MODALIDAD	SEXO		HOMBRE		MUJER		TOTAL	
	Contratos	%	Contratos	%	Contratos	%	Contratos	%
INDEFINIDO ORDINARIO (No Bonif)	15.280	57,58	11.257	42,42	26.537	3,40		
INDEFINIDO ORDINARIO (Bonif/No Bonif)	528	49,62	536	50,38	1.064	0,14		
INDEFINIDO FOMENTO EMPLEO (FCI+Bonif)	3.349	35,93	5.971	64,07	9.320	1,19		
INDEFINIDO FOMENTO CONTRATACION (FCI)	92	48,42	98	51,58	190	0,02		
INDEFINIDO MINUSVALIDOS	488	68,64	223	31,36	711	0,09		
INDEFINIDO MINUSVALIDOS ORDINARIOS	4	66,67	2	33,33	6	0,00		
INDEFINIDO MINUSVALIDOS F.C.I.	19	73,08	7	26,92	26	0,00		
CONVERSION	23.924	62,70	14.235	37,30	38.159	4,89		
CONVERSION ORDINARIA	947	60,24	625	39,76	1.572	0,20		
CONVERSION FCI	2.639	65,11	1.414	34,89	4.053	0,52		
OBRA O SERVICIO	263.250	74,14	91.833	25,86	355.083	45,48		
EVENTUAL CIRCUNSTANCIAS DE LA PRODUCCION	176.515	57,11	132.565	42,89	309.080	39,59		
INTERINIDAD	5.547	26,22	15.605	73,78	21.152	2,71		
TEMPORAL MINUSVALIDO	555	70,88	228	29,12	783	0,10		
RELEVO	164	71,00	67	29,00	231	0,03		
JUBILACION PARCIAL	164	86,77	25	13,23	189	0,02		
SUSTITUCION JUBILACION ANTICIPADA	32	86,49	5	13,51	37	0,00		
PRACTICAS	1.336	46,91	1.512	53,09	2.848	0,36		
FORMACION	3.587	67,68	1.713	32,32	5.300	0,68		
OTROS	1.298	43,76	1.668	56,24	2.966	0,38		
ADSCRIPCIÓN COLABORACION SOCIAL	1.049	70,88	431	29,12	1.480	0,19		
<b>TOTAL</b>	<b>500.767</b>	<b>64,14</b>	<b>280.020</b>	<b>35,86</b>	<b>780.787</b>	<b>100,00</b>		

Fuente: Servicio Público de Empleo Estatal. Data Warehouse. Datos extraídos en abril de 2007

Destacan las modalidades de contrato por *obra o servicio* y de *eventual por circunstancias de la producción*, alcanzando ambos el 85,06% de los contratos de la provincia. Por otra parte, se aprecian diferencias según sexos; tal es el caso de *obra o servicio*, en el que predominan los hombres, o el de *interinidad*, con mayoría de mujeres, entre las modalidades más utilizadas.

#### 4.7. Contratación temporal e indefinida.

##### 4.7.1- Contratación temporal e indefinida según sexo.

##### Contratación indefinida y temporal

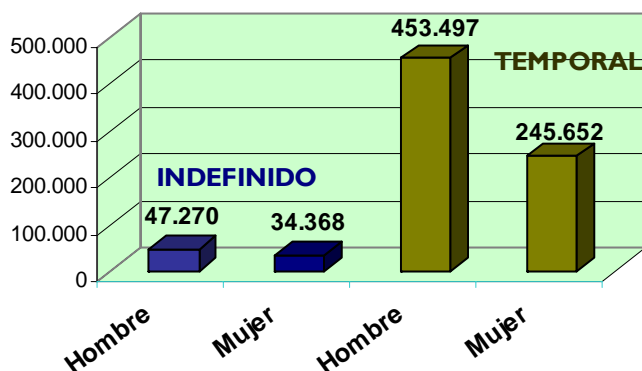


Gráfico 12

La contratación indefinida en la Región de Murcia se sitúa en el 10,46% de los contratos totales, y ha venido creciendo en los últimos años. Tanto la indefinida como la temporal es superior en los hombres, pero la diferencia es mayor en la contratación temporal. Comparado con el conjunto nacional, en éste la contratación indefinida es superior (12,33%) y la diferencia entre sexos es menos acentuada.

#### 4.7.2- Contratación según jornada laboral y sexo

Tabla 25

Sexo	HOMBRE		MUJER		Total	
	Nº contratos	%	Nº contratos	%	Nº contratos	%
<b>COMPLETA</b>	449.472	57,57%	196.897	25,22%	<b>646.369</b>	<b>82,78%</b>
<b>PARCIAL</b>	41.497	5,31%	73.686	9,44%	<b>115.183</b>	<b>14,75%</b>
<b>FIJO DISCONTINUA</b>	9.798	1,25%	9.437	1,21%	<b>19.235</b>	<b>2,46%</b>
<b>Total</b>	<b>500.767</b>	<b>64,14%</b>	<b>280.020</b>	<b>35,86%</b>	<b>780.787</b>	<b>100,00%</b>

Fuente: Servicio Público de Empleo Estatal. Data Warehouse. Datos extraídos en abril de 2007

Siendo mayoritaria la jornada completa en el total de contratos de la región, se observa que en los hombres el porcentaje de este tipo de jornada es claramente mayor a las mujeres.

#### 4.7.3- Evolución de la Tasa de Estabilidad según sexo (2002-2006)

Tabla 26

EVOLUCIÓN TASA DE ESTABILIDAD			
	HOMBRE	MUJER	TOTAL
AÑO 2002	6,93	8,73	<b>7,64</b>
AÑO 2003	6,83	9,17	<b>7,72</b>
AÑO 2004	8,19	10,86	<b>9,20</b>
AÑO 2005	8,04	10,63	<b>9,00</b>
AÑO 2006	9,44	12,27	<b>10,46</b>

Fuente: Servicio Público de Empleo Estatal. Data Warehouse. Datos extraídos en abril de 2007

La tasa de estabilidad en las mujeres supera a la de los hombres. Durante todo el periodo la tasa global ha crecido un 36,83%; la de los hombres ha experimentado un aumento semejante, y la de las mujeres un 40,64%

#### 4.7.4- Evolución de la Tasa de Temporalidad según sexo (2002-2006)

Tabla 27

EVOLUCIÓN TASA DE TEMPORALIDAD			
	HOMBRE	MUJER	TOTAL
AÑO 2002	93,07	91,27	<b>92,36</b>
AÑO 2003	93,17	90,83	<b>92,28</b>
AÑO 2004	91,81	89,14	<b>90,80</b>
AÑO 2005	91,96	89,37	<b>91,00</b>
AÑO 2006	90,56	87,73	<b>89,54</b>

Fuente: Servicio Público de Empleo Estatal. Data Warehouse. Datos extraídos en abril de 2007

La temporalidad viene reduciéndose ligeramente en los últimos años, y en global ha descendido un 3,05 (2,69% en hombres y 3,89%, mujeres).

#### 4.7.5- Comparativa de las Tasas de Estabilidad y Temporalidad de la Provincia y Nacional en 2006

Tabla 28

TASAS DE ESTABILIDAD Y TEMPORALIDAD. REGIÓN DE MURCIA Y ESPAÑA. AÑO 2006						
	REGIÓN DE MURCIA			ESPAÑA		
	Hombre	Mujer	Total	Hombre	Mujer	Total
<b>ESTABILIDAD</b>	9,44	12,27	<b>10,46</b>	12,42	12,22	<b>12,33</b>
<b>TEMPORALIDAD</b>	90,56	87,73	<b>89,54</b>	87,58	87,78	<b>87,67</b>

Fuente: Servicio Público de Empleo Estatal. Data Warehouse. Datos extraídos en abril de 2007

La tasa de estabilidad del total nacional es superior a la de la Región de Murcia, pero no hay apenas diferencias por sexos, como ocurre en esta región, donde las mujeres gozan de mayor proporción de contratación indefinida.

#### 4.8. Duración inicial de los contratos temporales.

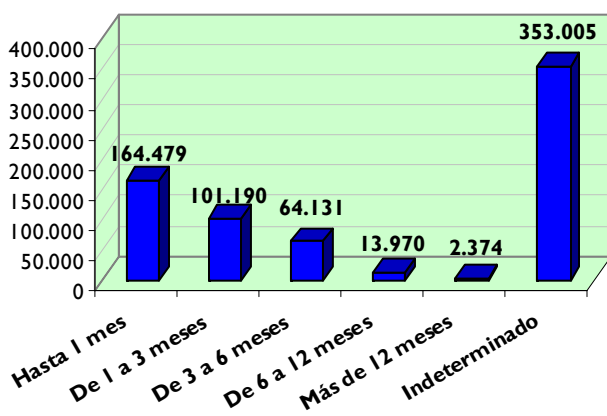


Gráfico 13

Exceptuando los contratos de duración determinada, la duración de contrato más frecuente es la inferior a un mes (23,53%), seguido de uno a tres meses (14,47%).

Fuente: Servicio Público de Empleo Estatal. Data Warehouse. Datos extraídos en abril de 2007

#### 4.9. Distribución de las personas contratadas en función del tiempo que han permanecido solicitando empleo.

Nº personas contratadas según tiempo de permanencia como demandante antes de su contratación

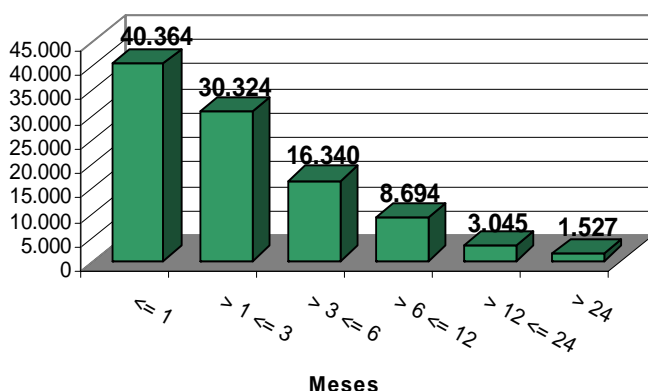


Gráfico 14

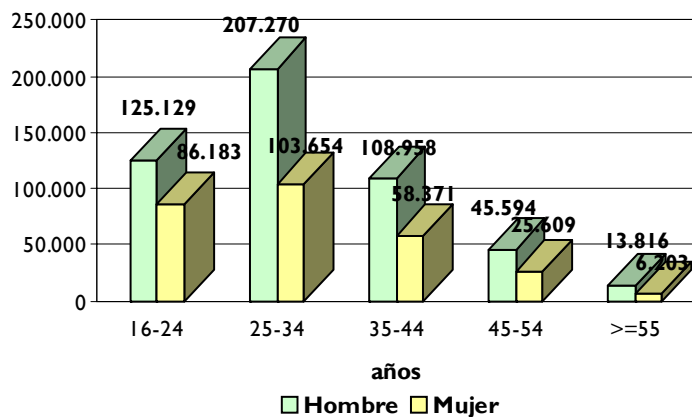
El 40,25% de las personas contratadas en la Región de Murcia en el año 2006 había permanecido menos de un mes como demandante de empleo; y le sigue con el 30,24% el grupo de personas que estuvieron de uno a tres meses.

Fuente: Servicio Público de Empleo Estatal. Data Warehouse. Datos extraídos en abril de 2007

#### 4.10. Contratación por sexo y grupo de edad.

Gráfico 15

##### Contratos por sexo y edad. Año 2006 Región de Murcia



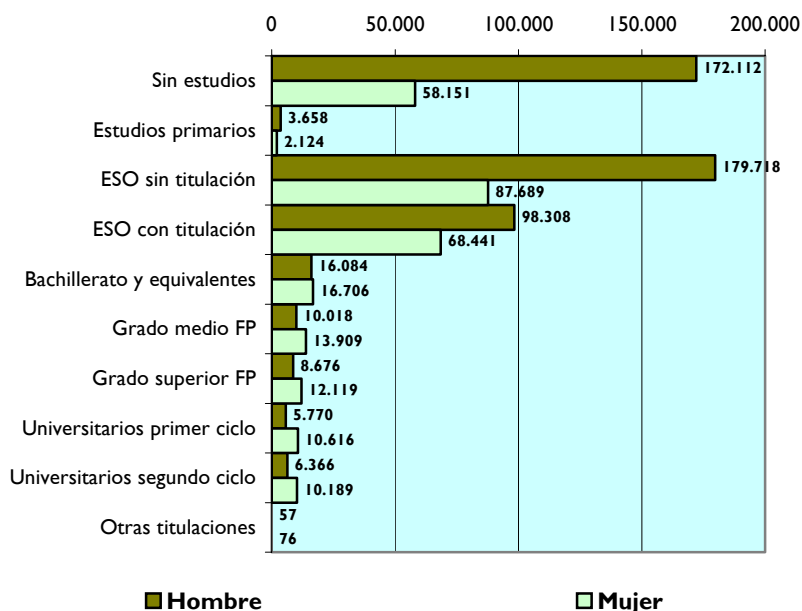
Cerca del 70% de los contratados tiene menos de 35 años. En todos los tramos de edad hay más contratos a hombres que a mujeres, y esta diferencia se acentúa más en las personas mayores de 35 años y en las de edad comprendida entre 25 y 35 años. Por sexos en total, el 64,14% son contratos a hombres.

Fuente: Servicio Público de Empleo Estatal. Data Warehouse. Datos extraídos en abril de 2007

#### 4.11. Contratos por nivel formativo y sexo.

Gráfico 16

##### Contratos por nivel formativo y sexo Año 2006. Región de Murcia



Más de la mitad de los contratados (55,60%) tiene nivel de ESO, y sólo el 4,22% tiene estudios universitarios medios o superiores. Asimismo, cerca del 30% carece de estudios.

Por otra parte, solamente en los niveles de ESO e inferiores hay más hombres contratados que mujeres, mientras que conforme se avanza en los niveles formativos (Bachiller, Formación Profesional y estudios universitarios) es mayor el número de contratos a mujeres que a hombres.

Fuente: Servicio Público de Empleo Estatal. Data Warehouse. Datos extraídos en abril de 2007



## 4.12. Contratos a extranjeros.

## 4.12.1- N° de contratos a hombres extranjeros según grupos de edad

Tabla 29

CONTINENTE	PAÍS	EDAD (Años)					TOTAL
		16-24	25-34	35-44	45-54	>=55	
EUROPA	ALEMANIA	52	164	171	107	44	538
	BELGICA	27	40	32	39	13	151
	BULGARIA	239	935	801	405	42	2.422
	FRANCIA	144	226	205	74	32	681
	ITALIA	156	426	231	105	30	948
	PAISES BAJOS	25	27	63	16	7	138
	PORTUGAL	358	820	802	496	96	2.572
	REINO UNIDO	181	198	220	127	81	807
	RUMANIA	447	1.363	761	320	37	2.928
	UCRANIA	360	1.613	1.436	893	104	4.406
	RESTO EUROPA	649	1.509	1.130	596	152	4.036
	<b>TOTAL EUROPA</b>	<b>2.638</b>	<b>7.321</b>	<b>5.852</b>	<b>3.178</b>	<b>638</b>	<b>19.627</b>
AMÉRICA	ARGENTINA	144	365	240	131	40	920
	BRASIL	54	150	100	24	3	331
	COLOMBIA	642	1.460	1.417	463	139	4.121
	CUBA	28	112	145	60	44	389
	REPUBLICA DOMINICANA	41	89	51	13	1	195
	ECUADOR	9.519	25.926	14.296	5.093	1.059	55.893
	PERU	95	364	351	115	28	953
	VENEZUELA	40	65	32	18	6	161
	RESTO AMÉRICA	839	2.665	1.621	588	53	5.766
	<b>TOTAL AMÉRICA</b>	<b>11.402</b>	<b>31.196</b>	<b>18.253</b>	<b>6.505</b>	<b>1.373</b>	<b>68.729</b>
ÁFRICA	ARGELIA	384	2.380	2.181	624	47	5.616
	GAMBIA	74	241	139	13	1	468
	MARRUECOS	24.233	74.084	35.442	11.027	1.604	146.390
	NIGERIA	213	1.431	632	40		2.316
	SENEGAL	283	799	508	194	12	1.796
	RESTO ÁFRICA	1.609	6.668	2.412	333	46	11.068
		<b>TOTAL ÁFRICA</b>	<b>26.796</b>	<b>85.603</b>	<b>41.314</b>	<b>12.231</b>	<b>1.710</b>
ASIA	PAKISTÁN	64	494	247	95	11	911
	CHINA	171	367	304	70	5	917
	FILIPINAS	13	8	3	3	1	28
	ARMENIA	11	36	3	6		56
	INDIA	634	2.185	1.178	679	76	4.752
	BANGLADESH	3	27	26	6		62
	RESTO ASIA	69	188	68	10	5	340
		<b>TOTAL ASIA</b>	<b>965</b>	<b>3.305</b>	<b>1.829</b>	<b>869</b>	<b>98</b>
	OCEANÍA	36	87	20	10		153
	ANTÁRTIDA			7			7
	<b>TOTAL</b>	<b>41.837</b>	<b>127.512</b>	<b>67.275</b>	<b>22.793</b>	<b>3.819</b>	<b>263.236</b>

Fuente: Servicio Público de Empleo Estatal. Data Warehouse. Datos extraídos en abril de 2007

## 4.12.2- N° de contratos a mujeres extranjeras según grupos de edad.

Tabla 30

CONTINENTE	PAÍS	EDAD (Años)					TOTAL
		16-24	25-34	35-44	45-54	>=55	
EUROPA	ALEMANIA	52	80	77	49	9	267
	BELGICA	16	20	13	9	1	59
	BULGARIA	125	465	352	154	54	1.150
	FRANCIA	141	194	116	53	9	513
	ITALIA	54	177	121	45	8	405
	PAISES BAJOS	19	21	29	2	3	74
	PORTUGAL	125	141	121	67	16	470
	REINO UNIDO	210	196	244	167	51	868
	RUMANIA	261	745	461	75	5	1.547
	UCRANIA	135	640	484	504	107	1.870
	RESTO EUROPA	586	1.213	590	366	45	2.800
<b>TOTAL EUROPA</b>	<b>1.724</b>	<b>3.892</b>	<b>2.608</b>	<b>1.491</b>	<b>308</b>	<b>10.023</b>	
AMÉRICA	ARGENTINA	56	261	119	71	20	527
	BRASIL	49	217	77	19	21	383
	COLOMBIA	410	1.379	1.103	367	71	3.330
	CUBA	44	158	74	34	12	322
	REPUBLICA DOMINICANA	54	66	122	21	15	278
	ECUADOR	8.278	22.165	11.845	3.139	281	45.708
	PERU	43	149	179	38	1	410
	VENEZUELA	34	82	62	13	5	196
	RESTO AMÉRICA	611	1.979	996	317	21	3.924
	<b>TOTAL AMÉRICA</b>	<b>9.579</b>	<b>26.456</b>	<b>14.577</b>	<b>4.019</b>	<b>447</b>	<b>55.078</b>
ÁFRICA	ARGELIA	40	107	78	24	5	254
	GAMBIA		4		1		5
	MARRUECOS	3.445	6.195	4.076	923	83	14.722
	NIGERIA	72	606	64	19		761
	SENEGAL	13	57	51	3	2	126
	RESTO ÁFRICA	64	268	236	29	5	602
	<b>TOTAL ÁFRICA</b>	<b>3.634</b>	<b>7.237</b>	<b>4.505</b>	<b>999</b>	<b>95</b>	<b>16.470</b>
ASIA	PAKISTÁN	11	13		4		28
	CHINA	98	111	73	16		298
	FILIPINAS	2	2		1		5
	ARMENIA		3	2	10		15
	INDIA	4	10	18	26		58
	BANGLADESH		1				1
	RESTO ASIA	6	50	21	19	3	99
	<b>TOTAL ASIA</b>	<b>121</b>	<b>190</b>	<b>114</b>	<b>76</b>	<b>3</b>	<b>504</b>
OCEANÍA	2	3		6		11	
ANTÁRTIDA		1				1	
<b>TOTAL</b>	<b>15.060</b>	<b>37.779</b>	<b>21.804</b>	<b>6.591</b>	<b>853</b>	<b>82.087</b>	

Fuente: Servicio Público de Empleo Estatal. Data Warehouse. Datos extraídos en abril de 2007

La contratación a extranjeros en la Región de Murcia alcanza el 44,25% del total provincial de contratos, la tasa más alta de España. Según continentes, los extranjeros más contratados son los provenientes de África -con más de la mitad de los contratos (53,29%)- y América (35,83%). Los europeos se sitúan en el 8,58%. En contraste, en el total de España los más contratados son

los americanos (38,34%), y los contratos a europeos alcanzan el 27,70%, asemejándose este valor al de los africanos.

El 76,23% de los contratos a extranjeros en la Región de Murcia se corresponde con hombres, y el tramo de edad más numeroso es el de 25 a 35 años (cerca del 50% de los contratos a extranjeros). En los hombres, destacan los contratos a personas de África, con el 63,69% de los contratos, y le siguen a distancia los del continente americano (26,11%). Los europeos sólo suponen el 7,46%. En las mujeres, sin embargo, se invierte la proporción: personas de América, 67,10% y de África, 20,06%; y los europeos, el 12,21%.

Por nacionalidades concretas, el 46,63% son marroquíes y el 29,40%, ecuatorianos. En los países de África, América y Asia, la edad de los contratados muestra valores más altos en los grupos primeros de edad (16-24 y 25-34 años), mientras que en los europeos se desplaza algo más hacia edades mayores.

#### 4.13. Ocupaciones más contratadas.

##### 4.13.1.- 20 ocupaciones más contratadas en la provincia.

Tabla 31

OCUPACIÓN	Nº CONTRATOS	%
Peones agrícolas	208.174	26,66%
Albañiles y mamposteros	57.789	7,40%
Camareros, bármanes y asimilados	52.952	6,78%
Peones de industrias manufactureras	40.353	5,17%
Dependientes y exhibidores en tiendas, almacenes, quioscos y mercados	36.514	4,68%
Peones de la construcción de edificios	30.231	3,87%
Personal de limpieza de oficinas, hoteles (camareras de piso) y otros establecimientos similares	29.815	3,82%
Peones del transporte y descargadores	20.536	2,63%
Trabajadores cualificados por cuenta ajena en actividades agrícolas, excepto de huertas, viveros y jardines	17.351	2,22%
Conductores de camiones	17.130	2,19%
Empleados administrativos	11.547	1,48%
Trabajadores en hormigón armado, enfoscadores, ferrallistas y asimilados	10.050	1,29%
Cocineros y otros preparadores de comidas	9.939	1,27%
Trabajadores cualificados por cuenta ajena en huertas, viveros y jardines	9.399	1,20%
Peones agropecuarios	9.270	1,19%
Trabajadores conserveros de frutas y verduras	7.891	1,01%
Guías y azafatas de tierra	6.848	0,88%
Auxiliares Administrativos con tareas de atención al público, no clasificados anteriormente	6.219	0,80%
Empleados de servicios de correos (excepto empleados de ventanilla)	5.802	0,74%
Representantes de comercio y técnicos de ventas	5.502	0,70%

Fuente: Servicio Público de Empleo Estatal. Data Warehouse. Datos extraídos en abril de 2007

Estas ocupaciones agrupan al 76% del total de contratos registrados en la Región de Murcia en el año 2006.

#### 4.13.2- 15 Ocupaciones en las que son más contratados hombres.

Tabla 32

OCUPACIÓN	Nº CONTRATOS	%
Peones agrícolas	154.279	30,81%
Albañiles y mamposteros	57.051	11,39%
Peones de la construcción de edificios	29.684	5,93%
Camareros, bármanes y asimilados	24.410	4,87%
Peones de industrias manufactureras	19.393	3,87%
Conductores de camiones	16.779	3,35%
Peones del transporte y descargadores	15.956	3,19%
Trabajadores cualificados por cuenta ajena en actividades agrícolas, excepto de huertas, viveros y jardines	13.748	2,75%
Trabajadores en hormigón armado, enfoscadores, ferrallistas y asimilados	9.957	1,99%
Dependientes y exhibidores en tiendas, almacenes, quioscos y mercados	7.760	1,55%
Peones agropecuarios	7.206	1,44%
Personal de limpieza de oficinas, hoteles (camareras de piso) y otros establecimientos similares	4.969	0,99%
Revocadores, escayolistas y estuquistas	4.274	0,85%
Pintores, barnizadores, empapeladores y asimilados	4.205	0,84%
Taxistas y conductores de automóviles y furgonetas	4.185	0,84%

Fuente: Servicio Público de Empleo Estatal. Data Warehouse. Datos extraídos en abril de 2007

Estas ocupaciones engloban el 74,66% de los contratos registrados a hombres en esta región.

#### 4.13.3- 15 Ocupaciones en las que son más contratadas mujeres

Tabla 33

OCUPACIÓN	Nº CONTRATOS	%
Peones agrícolas	53.895	19,25%
Dependientes y exhibidores en tiendas, almacenes, quioscos y mercados	28.754	10,27%
Camareros, bármanes y asimilados	28.542	10,19%
Personal de limpieza de oficinas, hoteles (camareras de piso) y otros establecimientos similares	24.846	8,87%
Peones de industrias manufactureras	20.960	7,49%
Empleados administrativos	8.651	3,09%
Cocineros y otros preparadores de comidas	6.980	2,49%
Trabajadores conserveros de frutas y verduras	6.450	2,30%
Trabajadores cualificados por cuenta ajena en huertas, viveros y jardines	5.724	2,04%
Guías y azafatas de tierra	5.462	1,95%
Auxiliares Administrativos con tareas de atención al público, no clasificados anteriormente	4.867	1,74%
Peones del transporte y descargadores	4.580	1,64%
Trabajadores cualificados por cuenta ajena en actividades agrícolas, excepto de huertas, viveros y jardines	3.603	1,29%
Empleados de servicios de correos (excepto empleados de ventanilla)	3.419	1,22%
Animadores comunitarios	3.418	1,22%

Fuente: Servicio Público de Empleo Estatal. Data Warehouse. Datos extraídos en abril de 2007

Agrupan al 75% de los contratos efectuados a mujeres en la Región de Murcia en 2006.

#### 4.14. Movilidad laboral.

Se considera que existe movilidad laboral cuando la provincia de domicilio del trabajador no coincide con la provincia de domicilio del empleo conseguido.

A continuación se exponen dos cuadros:

- En el primero figuran las provincias donde son contratados trabajadores que residen en la Región de Murcia y el número de contratos. Es decir, los que *salen* (exceptuando los que *permanecen* en la región)
- En el segundo se muestran las provincias de domicilio de trabajadores que son contratados en la Región de Murcia; es decir, los que *entran* (exceptuando los que *permanecen* en la región)

##### 4.14.1- Principales provincias de destino (“SALEN”)

Tabla 34

PROVINCIA DE DESTINO	Nº CONTRATOS	%	PROVINCIA DE DESTINO	Nº CONTRATOS	%
MURCIA	657.846	89,43	GUADALAJARA	311	0,04
ALICANTE/ALACANT	22.980	3,12	HUELVA	297	0,04
ALMERIA	12.582	1,71	PALMAS LAS	270	0,04
MADRID	8.095	1,10	PONTEVEDRA	229	0,03
VALENCIA	6.669	0,91	ALAVA	195	0,03
ALBACETE	6.122	0,83	GUIPUZCOA	185	0,03
BARCELONA	3.474	0,47	STA. CRUZ DE TENERIFE	173	0,02
JAEN	1.806	0,25	ASTURIAS	169	0,02
GRANADA	1.262	0,17	VALLADOLID	143	0,02
SEVILLA	1.208	0,16	HUESCA	137	0,02
CASTELLON/CASTELLO	1.130	0,15	ZONA EXTRANJERA	136	0,02
MALAGA	1.123	0,15	BURGOS	120	0,02
BALEARS (ILLES)	957	0,13	CANTABRIA	117	0,02
RIOJA LA	855	0,12	BADAJOS	107	0,01
TARRAGONA	707	0,10	LEON	101	0,01
CIUDAD REAL	677	0,09	TERUEL	100	0,01
ZARAGOZA	639	0,09	AVILA	58	0,01
NAVARRA	472	0,06	SEGOVIA	50	0,01
CORDOBA	465	0,06	SORIA	48	0,01
TOLEDO	449	0,06	SALAMANCA	45	0,01
LLEIDA	437	0,06	OURENSE	40	0,01
CADIZ	432	0,06	PALENCIA	36	0,005
CUENCA	426	0,06	CEUTA	30	0,004
VIZCAYA	425	0,06	MELILLA	26	0,004
CORUÑA A	418	0,06	LUGO	19	0,003
CACERES	394	0,05	ZAMORA	15	0,002
GIRONA	360	0,05	<b>TOTAL</b>	<b>735.567</b>	<b>100,00</b>

Fuente: Servicio Público de Empleo Estatal. Data Warehouse. Datos extraídos en abril de 2007

#### 4.14.2- Principales provincias de procedencia. ENTRAN

Tabla 35

PROVINCIA DE DESTINO	Nº CONTRATOS	%	PROVINCIA DE DESTINO	Nº CONTRATOS	%
MURCIA	657.846	84,25	NAVARRA	673	0,09
ALICANTE/ALACANT	32.701	4,19	TOLEDO	646	0,08
ZONA INDETERMINADA	18.144	2,32	GIRONA	628	0,08
ALMERIA	11.975	1,53	CANTABRIA	541	0,07
ALBACETE	7.630	0,98	BADAJOS	470	0,06
VALENCIA	6.980	0,89	ALAVA	397	0,05
MADRID	5.515	0,71	VIZCAYA	384	0,05
JAEN	3.683	0,47	PONTEVEDRA	382	0,05
GRANADA	3.631	0,47	HUESCA	341	0,04
BARCELONA	3.180	0,41	PALMAS LAS	333	0,04
CACERES	2.905	0,37	VALLADOLID	332	0,04
HUELVA	2.239	0,29	TERUEL	325	0,04
MALAGA	1.805	0,23	BURGOS	315	0,04
LLEIDA	1.744	0,22	STA. CRUZ DE TENERIFE	291	0,04
CIUDAD REAL	1.689	0,22	GUIPUZCOA	267	0,03
SEVILLA	1.350	0,17	SALAMANCA	232	0,03
RIOJA LA	1.175	0,15	PALENCIA	229	0,03
CORDOBA	1.139	0,15	SEGOVIA	214	0,03
TARRAGONA	1.081	0,14	SORIA	150	0,02
CADIZ	1.004	0,13	LUGO	149	0,02
LEON	898	0,12	OURENSE	118	0,02
ZARAGOZA	847	0,11	ZAMORA	111	0,01
BALEARS (ILLES)	814	0,10	GUADALAJARA	97	0,01
CUENCA	782	0,10	AVILA	95	0,01
CASTELLON/CASTELLO	769	0,10	MELILLA	81	0,01
CORUÑA A	721	0,09	CEUTA	59	0,01
ASTURIAS	680	0,09	<b>TOTAL</b>	<b>780.787</b>	<b>100,00</b>

Fuente: Servicio Público de Empleo Estatal. Data Warehouse. Datos extraídos en abril de 2007

#### 4.14.3- Tasas de permanencia, salida y entrada

Tabla 36

TASAS DE SALIDA, PERMANENCIA Y ENTRADA		
	Nº DE CONTRATOS	TASAS (%)
SALIDA	77.721	<b>10,57</b>
ENTRADA	122.941	<b>15,75</b>
PERMANENCIA	657.846	<b>84,25</b>

Fuente: Servicio Público de Empleo Estatal. Data Warehouse. Datos extraídos en abril de 2007

- **Tasa de Salida:** Es el porcentaje del número de contratos realizados a trabajadores con domicilio en la Región de Murcia que firman un contrato en el que el centro de trabajo está ubicado en otra provincia diferente, sobre el total de contratos realizados a trabajadores con domicilio en nuestra provincia.

- **Tasa de Entrada:** Es el porcentaje del número de contratos con destino en la Región de Murcia, realizados a trabajadores cuyo domicilio está en otra distinta, sobre el total de contratos provincial -es decir, con destino en esta región-.

- **Tasa de Permanencia:** Porcentaje del número de contratos a trabajadores, en los que tanto el domicilio del trabajador como el del centro de trabajo están ubicados en la misma provincia de referencia, sobre el total de contratos provincial.

**5.- DATOS POR MUNICIPIOS****5.1 -Trabajadores afiliados según Régimen de Cotización.**Tabla 37

TRABAJADORES AFILIADOS SEGÚN RÉGIMEN DE COTIZACIÓN							
	GENERAL	AGRARIO	MAR	HOGAR	AUTÓNOMOS	CARBÓN	TOTAL
ABANILLA	1.184	381	0	16	382	0	<b>1.963</b>
ABARÁN	2.925	1.298	0	46	658	0	<b>4.927</b>
ÁGUILAS	6.405	2.937	234	175	2.299	0	<b>12.050</b>
ALBUDEITE	98	58	0	1	48	0	<b>205</b>
ALCANTARILLA	10.346	250	0	196	2.305	0	<b>13.097</b>
ALCÁZARES (LOS)	2.766	1.075	6	50	698	0	<b>4.595</b>
ALEDO	54	179	0	0	44	0	<b>277</b>
ALGUAZAS	1.411	204	0	38	574	0	<b>2.227</b>
ALHAMA DE MURCIA	6.420	1.373	0	67	1.168	0	<b>9.028</b>
ARCHENA	2.955	891	0	56	1.320	0	<b>5.222</b>
BENIEL	2.254	478	0	46	690	0	<b>3.468</b>
BLANCA	1.426	482	0	14	350	0	<b>2.272</b>
BULLAS	3.618	226	0	30	753	0	<b>4.627</b>
CALASPARRA	2.395	542	0	34	910	0	<b>3.881</b>
CAMPOS DE RÍO	974	28	0	5	139	0	<b>1.146</b>
CARAVACA DE LA CRUZ	6.134	698	0	99	1.930	0	<b>8.861</b>
CARTAGENA	52.319	6.738	493	862	11.258	0	<b>71.670</b>
CEHEGÍN	2.615	535	0	41	1.070	0	<b>4.261</b>
CEUTÍ	2.102	188	0	47	826	0	<b>3.163</b>
CIEZA	6.717	2.623	0	137	2.089	0	<b>11.566</b>
FORTUNA	2.020	702	0	29	518	0	<b>3.269</b>
FUENTE ÁLAMO DE MURCIA	3.479	2.459	0	36	1.121	0	<b>7.095</b>
JUMILLA	4.890	1.803	0	155	1.725	0	<b>8.573</b>
LIBRILLA	954	255	0	27	251	0	<b>1.487</b>
LORCA	21.773	9.706	0	391	6.356	0	<b>38.226</b>
LORQUÍ	3.251	174	0	38	453	0	<b>3.916</b>
MAZARRÓN	6.759	2.735	141	94	2.172	0	<b>11.901</b>
MOLINA DE SEGURA	17.808	682	0	452	4.108	0	<b>23.050</b>
MORATALLA	1.413	570	0	14	585	0	<b>2.582</b>
MULA	3.145	941	0	42	1.041	0	<b>5.169</b>
MURCIA	169.725	6.048	18	4.172	29.721	0	<b>209.684</b>
OJÓS	50	21	0	1	23	0	<b>95</b>
PLIEGO	406	194	0	7	236	0	<b>843</b>
PUERTO LUMBRERAS	2.268	1.359	0	55	1.164	0	<b>4.846</b>
RICOTE	117	105	0	2	55	0	<b>279</b>
SAN JAVIER	8.377	2.418	34	157	1.969	0	<b>12.955</b>
SAN PEDRO DEL PINATAR	4.762	1.096	101	113	1.642	0	<b>7.714</b>
SANTOMERA	4.370	700	0	82	984	0	<b>6.136</b>
TORRE PACHECO	11.154	6.133	3	80	2.607	0	<b>19.977</b>
TORRES DE COTILLAS	6.611	262	1	74	1.505	0	<b>8.453</b>
TOTANA	6.575	4.245	0	87	2.153	0	<b>13.060</b>
ULEA	81	40	0	3	32	0	<b>156</b>



TRABAJADORES AFILIADOS SEGÚN RÉGIMEN DE COTIZACIÓN							
	GENERAL	AGRARIO	MAR	HOGAR	AUTÓNOMOS	CARBÓN	TOTAL
UNIÓN (LA)	2.444	370	42	23	826	0	3.705
VILLANUEVA DEL RÍO SEGURA	204	47	0	6	97	0	354
YECLA	12.374	467	0	256	2.908	0	16.005
<b>TOTAL</b>	<b>410.128</b>	<b>64.716</b>	<b>1.073</b>	<b>8.356</b>	<b>93.763</b>	<b>0</b>	<b>578.036</b>

Fuente: Tesorería General de la Seguridad Social

## 5.2 -Demandantes y Paro Registrado según sexo.

Tabla 38

DEMANDANTES DE EMPLEO Y PARO REGISTRADO SEGÚN SEXO						
	DEMANDANTES DE EMPLEO			PARO REGISTRADO		
	HOMBRE	MUJER	TOTAL	HOMBRE	MUJER	TOTAL
ABANILLA	94	139	233	68	96	164
ABARÁN	326	314	640	174	189	363
ÁGUILAS	770	870	1.640	527	576	1.103
ALBUDEITE	51	62	113	33	44	77
ALCANTARILLA	884	1.164	2.048	647	902	1.549
ALCÁZARES (LOS)	268	291	559	169	183	352
ALEDO	29	19	48	20	13	33
ALGUAZAS	189	222	411	142	174	316
ALHAMA DE MURCIA	452	585	1.037	286	417	703
ARCHENA	408	653	1.061	272	454	726
BENIEL	162	221	383	108	149	257
BLANCA	176	176	352	107	116	223
BULLAS	247	455	702	171	311	482
CALASPARRA	243	365	608	179	263	442
CAMPOS DE RÍO	37	42	79	23	32	55
CARAVACA DE LA CRUZ	612	1.129	1.741	427	814	1.241
CARTAGENA	4.286	4.526	8.812	2.739	3.304	6.043
CEHEGÍN	415	919	1.334	310	691	1.001
CEUTÍ	149	268	417	109	204	313
CIEZA	915	1.317	2.232	578	910	1.488
FORTUNA	271	383	654	170	244	414
FUENTE ÁLAMO DE MURCIA	200	152	352	132	93	225
JUMILLA	378	668	1.046	257	516	773
LIBRILLA	82	171	253	49	111	160
LORCA	1.453	1.870	3.323	1.011	1.270	2.281
LORQUÍ	109	179	288	79	136	215
MAZARRÓN	617	686	1.303	404	465	869
MOLINA DE SEGURA	1.087	1.724	2.811	829	1.333	2.162
MORATALLA	353	702	1.055	214	449	663
MULA	469	589	1.058	310	356	666
MURCIA	7.486	9.370	16.856	5.114	6.874	11.988
OJÓS	15	15	30	11	8	19
PLIEGO	74	207	281	47	108	155

DEMANDANTES DE EMPLEO Y PARO REGISTRADO SEGÚN SEXO						
	DEMANDANTES DE EMPLEO			PARO REGISTRADO		
	HOMBRE	MUJER	TOTAL	HOMBRE	MUJER	TOTAL
PUERTO LUMBRERAS	182	263	445	130	150	280
RICOTE	37	80	117	24	52	76
SAN JAVIER	526	514	1.040	320	349	669
SAN PEDRO DEL PINATAR	387	459	846	280	326	606
SANTOMERA	184	289	473	135	225	360
TORRE PACHECO	784	490	1.274	376	300	676
TORRES DE COTILLAS (LAS)	348	548	896	291	430	721
TOTANA	608	881	1.489	388	451	839
ULEA	28	37	65	17	25	42
UNIÓN (LA)	475	543	1.018	329	404	733
VILLANUEVA DEL RÍO SEGURA	69	66	135	56	51	107
YECLA	402	842	1.244	295	666	961
<b>TOTAL</b>	<b>27.337</b>	<b>35.465</b>	<b>62.802</b>	<b>18.357</b>	<b>25.234</b>	<b>43.591</b>

Fuente: Servicio Público de Empleo Estatal. Data Warehouse.

### 5.3 - Contratos según sexo y sector económico

#### 5.3.1- Contratos según sexo

Tabla 39

CONTRATOS POR MUNICIPIOS Y SEXO			
	HOMBRE	MUJER	TOTAL
ABANILLA	1.293	710	2.003
ABARÁN	5.936	4.058	9.994
ÁGUILAS	10.900	7.538	18.438
ALBUDEITE	135	83	218
ALCANTARILLA	7.700	4.725	12.425
ALCÁZARES (LOS)	5.594	2.969	8.563
ALEDO	93	73	166
ALGUAZAS	1.786	1.039	2.825
ALHAMA DE MURCIA	5.514	3.515	9.029
ARCHENA	3.894	3.257	7.151
BENIEL	12.406	1.605	14.011
BLANCA	3.844	1.915	5.759
BULLAS	5.649	2.818	8.467
CALASPARRA	4.702	2.955	7.657
CAMPOS DE RÍO	1.063	2.396	3.459
CARAVACA DE LA CRUZ	3.822	2.269	6.091
CARTAGENA	75.772	40.517	116.289
CEHEGÍN	2.261	1.329	3.590
CEUTÍ	2.201	1.538	3.739
CIEZA	12.133	7.027	19.160
FORTUNA	1.721	765	2.486
FUENTE ÁLAMO DE MURCIA	22.413	5.042	27.455
JUMILLA	7.164	4.104	11.268

<b>CONTRATOS POR MUNICIPIOS Y SEXO</b>			
	<b>HOMBRE</b>	<b>MUJER</b>	<b>TOTAL</b>
LIBRILLA	1.225	371	<b>1.596</b>
LORCA	38.415	16.756	<b>55.171</b>
LORQUÍ	3.696	1.321	<b>5.017</b>
MAZARRÓN	15.052	9.922	<b>24.974</b>
MOLINA DE SEGURA	18.689	9.908	<b>28.597</b>
MORATALLA	1.650	2.508	<b>4.158</b>
MULA	2.989	3.168	<b>6.157</b>
MURCIA	137.400	95.401	<b>232.801</b>
OJÓS	69	52	<b>121</b>
PLIEGO	828	479	<b>1.307</b>
PUERTO LUMBRERAS	2.359	1.373	<b>3.732</b>
RICOTE	111	75	<b>186</b>
SAN JAVIER	15.720	6.680	<b>22.400</b>
SAN PEDRO DEL PINATAR	6.607	3.427	<b>10.034</b>
SANTOMERA	3.364	1.588	<b>4.952</b>
TORRE PACHECO	33.439	10.952	<b>44.391</b>
TORRES DE COTILLAS (LAS)	3.798	3.135	<b>6.933</b>
TOTANA	7.974	5.223	<b>13.197</b>
ULEA	791	205	<b>996</b>
UNIÓN (LA)	2.684	1.476	<b>4.160</b>
VILLANUEVA DEL RÍO SEGURA	410	423	<b>833</b>
YECLA	5.501	3.330	<b>8.831</b>
<b>TOTAL</b>	<b>500.767</b>	<b>280.020</b>	<b>780.787</b>

Fuente: Servicio Público de Empleo Estatal. Data Warehouse. Datos extraídos en abril de 2007

### 5.3.2- Contratos según sector económico

Tabla 40

<b>CONTRATOS POR SECTOR ECONÓMICO</b>					
	<b>AGRICOLA</b>	<b>CONSTRUCCIÓN</b>	<b>INDUSTRIA</b>	<b>SERVICIOS</b>	<b>TOTAL</b>
ABANILLA	273	319	321	1.090	<b>2.003</b>
ABARÁN	5.596	721	434	3.243	<b>9.994</b>
ÁGUILAS	5.351	3.275	335	9.477	<b>18.438</b>
ALBUDEITE	5	60	30	123	<b>218</b>
ALCANTARILLA	43	2.754	2.650	6.978	<b>12.425</b>
ALCÁZARES (LOS)	505	1.244	172	6.642	<b>8.563</b>
ALEDO	14	54	15	83	<b>166</b>
ALGUAZAS	282	670	338	1.535	<b>2.825</b>
ALHAMA DE MURCIA	1.936	1.090	2.458	3.545	<b>9.029</b>
ARCHENA	523	1.439	831	4.358	<b>7.151</b>
BENIEL	11.017	543	392	2.059	<b>14.011</b>
BLANCA	3.896	375	574	914	<b>5.759</b>
BULLAS	576	1.583	1.419	4.889	<b>8.467</b>
CALASPARRA	1.457	1.138	1.264	3.798	<b>7.657</b>
CAMPOS DE RÍO	44	414	2.460	541	<b>3.459</b>
CARAVACA DE LA CRUZ	393	1.017	1.804	2.877	<b>6.091</b>

<b>CONTRATOS POR SECTOR ECONÓMICO</b>					
	<b>AGRICOLA</b>	<b>CONSTRUCCIÓN</b>	<b>INDUSTRIA</b>	<b>SERVICIOS</b>	<b>TOTAL</b>
CARTAGENA	8.212	20.191	5.522	82.364	<b>116.289</b>
CEHEGÍN	312	824	600	1.854	<b>3.590</b>
CEUTÍ	42	1.100	792	1.805	<b>3.739</b>
CIEZA	8.809	2.419	735	7.197	<b>19.160</b>
FORTUNA	197	890	429	970	<b>2.486</b>
FUENTE ÁLAMO DE MURCIA	22.701	1.545	551	2.658	<b>27.455</b>
JUMILLA	3.910	2.372	582	4.404	<b>11.268</b>
LIBRILLA	318	557	155	566	<b>1.596</b>
LORCA	27.631	6.029	1.990	19.521	<b>55.171</b>
LORQUÍ	14	707	772	3.524	<b>5.017</b>
MAZARRÓN	10.586	3.979	425	9.984	<b>24.974</b>
MOLINA DE SEGURA	2.786	4.888	3.790	17.133	<b>28.597</b>
MORATALLA	598	325	2.174	1.061	<b>4.158</b>
MULA	1.401	1.292	1.393	2.071	<b>6.157</b>
MURCIA	15.871	48.115	12.688	156.127	<b>232.801</b>
OJÓS	69	11	2	39	<b>121</b>
PLIEGO	323	374	90	520	<b>1.307</b>
PUERTO LUMBRERAS	1.081	919	170	1.562	<b>3.732</b>
RICOTE	8	134		44	<b>186</b>
SAN JAVIER	4.211	3.853	482	13.854	<b>22.400</b>
SAN PEDRO DEL PINATAR	1.147	3.077	544	5.266	<b>10.034</b>
SANTOMERA	623	792	457	3.080	<b>4.952</b>
TORRE PACHECO	15.612	8.049	956	19.774	<b>44.391</b>
TORRES DE COTILLAS (LAS)	137	1.249	2.557	2.990	<b>6.933</b>
TOTANA	4.452	2.809	996	4.940	<b>13.197</b>
ULEA	752	66	3	175	<b>996</b>
UNIÓN (LA)	91	1.570	340	2.159	<b>4.160</b>
VILLANUEVA DEL RÍO SEGURA	266	128	32	407	<b>833</b>
YECLA	456	1.378	3.766	3.231	<b>8.831</b>
<b>TOTAL</b>	<b>164.527</b>	<b>136.338</b>	<b>58.490</b>	<b>421.432</b>	<b>780.787</b>

Fuente: Servicio Público de Empleo Estatal. Data Warehouse. Datos extraídos en abril de 2007

## FUENTES

- Instituto Nacional de Estadística. Padrón Municipal. Datos a 1 de diciembre de 2006
- Instituto Nacional de Estadística. Encuesta de Población Activa. Cuarto trimestre de 2006.
- MTAS. Subdirección General de Estadísticas Sociales y Laborales. Empresas y Trabajadores. 31 de diciembre de 2006.
- SPEE-INEM. Servicio Público de Empleo Estatal. Datawarehouse. Datos extraídos en abril de 2007.

## GLOSARIO DE TERMINOS

<b>Tasa</b>	Relación en que varía una determinada magnitud económica con respecto a otra con la que está relacionada.
<b>Índice</b>	Número con el que se representa convencionalmente el grado de intensidad de una determinada cualidad o fenómeno.
<b><u>DATOS DE POBLACIÓN</u></b>	
<b>Activos</b>	Personas de 16 o más años que suministran mano de obra para la producción de bienes o servicios o están disponibles y en condiciones de incorporarse a dicha producción.
<b>Ocupados</b>	Son todas aquellas personas de 16 y más años que se encuentran trabajando, al menos una hora, a cambio de una retribución en dinero o especie. También son ocupados todos aquellos que teniendo trabajo se encuentran temporalmente ausentes del mismo por enfermedad, vacaciones... etc.
<b>Parados</b>	Todas las personas de 16 o más años que se encuentran sin trabajo, disponibles para trabajar y buscando activamente empleo.
<b>Inactivos</b>	Todas las personas de 16 y más años, no clasificadas como ocupadas o paradas. Personas que se ocupan de su hogar, estudiantes, jubilados o prejubilados, pensionistas, incapacitados para trabajar u otras situaciones de inactividad.
<b>Tasa de actividad</b>	Es el porcentaje que representa la fuerza del trabajo sobre la población en edad laboral. Se determina mediante el cociente entre el número total de activos y la población en edad de trabajar por 100.
<b>Tasa específica de actividad</b>	Es el porcentaje que representa la fuerza del trabajo para un colectivo específico o intervalo de edades determinado. Se calcula mediante el cociente entre el número de activos de ese colectivo o intervalo de edades y la población en edad de trabajar correspondiente al colectivo o intervalo.
<b>Tasa de ocupación</b>	Es el porcentaje de personas con empleo sobre la población en edad de trabajar. Se representa mediante el cociente entre la población ocupada y la mayor de 16 años por 100.

<b><u>DATOS DE POBLACIÓN</u></b>	
<b>Tasa de paro</b>	Cociente entre el número de parados y el de activos por 100.
<b>Tasa específica de paro</b>	Es la tasa para un intervalo de edad o colectivo determinados. Se calcula mediante el cociente entre los parados comprendidos en ese colectivo o intervalo y los activos de dicho colectivo o intervalo por 100.
<b><u>TEJIDO EMPRESARIAL</u></b>	
<b>Sector económico</b>	Agrupación de la actividad productiva en cuatro grandes bloques (agricultura, industria, construcción y servicios).
<b>Actividad económica</b>	Es la agrupación y clasificación homogénea de las unidades de producción en función de los bienes y servicios producidos como resultado de una concurrencia de medios utilizados y sirve para la elaboración de estadísticas concernientes a los fenómenos ligados al funcionamiento de la economía.
<b><u>DEMANDAS</u></b>	
<b>Paro registrado</b>	<p>Está constituido por el total de demandantes de empleo existentes a fin de mes, a excepción de los siguientes colectivos:</p> <ul style="list-style-type: none"> <li>- Demandantes suspendidos con intermediación</li> <li>- Demandantes jubilados</li> <li>- Demandantes pensionistas</li> <li>- Demandantes en situación de adscripción por colaboración social</li> <li>- Demandantes con expediente de regulación de empleo</li> <li>- Demandantes fijos discontinuos</li> <li>- Demandantes trabajadores eventuales agrarios subsidiados</li> <li>- Demandantes ocupados Régimen General y Autónomos</li> <li>- Demandantes ocupados agrícolas</li> <li>- Demandantes de trabajo sólo a domicilio</li> <li>- Demandantes de Teletrabajo</li> <li>- Demandantes de trabajo en el extranjero</li> <li>- Demandantes emigrantes con voluntad de regreso</li> <li>- Demandantes de trabajo en otra comunidad</li> <li>- Demandantes que exportan la prestación</li> <li>- Demandantes de empleo coyuntural</li> <li>- Demandantes en jornada menor de 20 horas</li> <li>- Demandantes estudiantes</li> </ul>
<b>Demandante de Empleo</b>	Son demandantes inscritos en situación de alta o suspensión, excluyendo a los demandantes de otros servicios, demandantes sin disponibilidad para el empleo, demandantes de autoempleo, demandantes sin disponibilidad inmediata y demandantes suspendidos sin intermediación.

<b><u>CONTRATOS</u></b>	
<b>Contratos iniciados</b>	Son todos los contratos que se inician en el periodo estudiado.
<b>N° Personas Contratadas</b>	Es la suma de todas las personas que han iniciado el contrato en el periodo determinado.
<b>Provincia de destino</b>	Provincia en la que se va a desempeñar el puesto, donde se localiza el centro de trabajo.
<b><u>TASAS</u></b>	
<b>Tasa de estabilidad</b>	Con este índice se determina el grado de incidencia que tienen los contratos indefinidos en el conjunto de la contratación ( $N^{\circ}$ contratos indefinidos / $N^{\circ}$ contratos totales X 100).
<b>Tasa de temporalidad</b>	Con este índice se determina el grado de incidencia que tienen los contratos temporales en el conjunto de la contratación ( $N^{\circ}$ contratos temporales/ $N^{\circ}$ contratos totales X 100).
<b>Índice de rotación</b>	Sirve para determinar el volumen de contratos que se realiza a una persona en un periodo determinado ( $N^{\circ}$ de contratos en año / $N^{\circ}$ de personas contratadas en año).
<b>Movilidad laboral</b>	Entendemos por movilidad laboral la no coincidencia entre la localidad del domicilio del trabajador y la del centro de trabajo para el que ha sido contratado. Se mide por el número de contratos en los que se da esta situación.
<b>Tasa de salida</b>	Es el porcentaje del número de contratos realizados a trabajadores con domicilio en la provincia de referencia que firman un contrato en el que el centro de trabajo está ubicado en otra provincia diferente, sobre el total de contratos realizados a trabajadores con domicilio en la provincia de referencia.
<b>Tasa de entrada</b>	Es el porcentaje del número de contratos realizados a trabajadores con destino en la provincia de referencia cuyo domicilio está en una provincia distinta, sobre el total de contratos provincial.
<b>Tasa de permanencia</b>	Porcentaje del número de contratos a trabajadores, en los que tanto el domicilio del trabajador como el del centro de trabajo están ubicados en la provincia de referencia, sobre el total de contratos.