

MERCADO DE TRABAJO DE MUJERES, JÓVENES Y EXTRANJEROS



ZONA DE PHASING OUT

REGIÓN DE MURCIA



MINISTERIO
DE TRABAJO
Y ASUNTOS SOCIALES

INEM

INSTITUTO DE EMPLEO
SERVICIO PÚBLICO
DE EMPLEO ESTATAL

ÍNDICE

**Mercado de Trabajo de la Región de Murcia, año 2006,
de los colectivos de:**

	Pág.
MUJERES	2
JÓVENES	28
EXTRANJEROS	54

INFORME DEL MERCADO DE TRABAJO DE LAS MUJERES

2006



ZONA DE PHASING OUT

REGIÓN DE MURCIA



MINISTERIO
DE TRABAJO
Y ASUNTOS SOCIALES

INEM

INSTITUTO DE EMPLEO
SERVICIO PÚBLICO
DE EMPLEO ESTATAL

CONCLUSIONES.....5

I.-CARACTERÍSTICAS GENERALES

1.- Mujeres que demandan empleo a 31 de diciembre de 2006.....9

- Presentación del colectivo
- Evolución de las mujeres demandantes
- Localización geográfica de las mujeres demandantes
- Mujeres demandantes extranjeras

2.- Contratación realizada a las mujeres durante el año 2006..... 11

- Presentación del colectivo
- Evolución de los contratos de mujeres
- Localización geográfica de los contratos de mujeres
- Contratos de mujeres extranjeras

II.-CARACTERÍSTICAS PERSONALES

1.- Mujeres que demandan empleo..... 13

- Según grupos de edad
- Según nivel formativo
- Según grupos de edad y nivel formativo

2.- Contratos realizados a mujeres..... 14

- Según grupos de edad
- Según nivel formativo
- Según grupos de edad y nivel formativo

III.-CARACTERÍSTICAS LABORALES

1.- Características específicas de las demandantes mujeres..... 15

- Mujeres paradas
- Experiencia laboral de las mujeres
- Antigüedad de la demanda de empleo de las mujeres

<u>2.- Características específicas de los contratos realizados a mujeres</u>	16
➤ Contratación según sectores económicos	
➤ Actividades económicas en las que la contratación de mujeres es más relevante	
➤ Contratación según tipología	
➤ Duración de los contratos temporales	
➤ Rotación de los contratos en este colectivo	
➤ Movilidad laboral	
<u>3.- Ámbito ocupacional</u>	19
➤ Ocupaciones con mayor número de mujeres	
➤ Ocupaciones en las que la presencia de mujeres es más relevante	
➤ Rotación de los contratos en las ocupaciones más relevantes	
IV.- FORMACIÓN OCUPACIONAL	22
➤ Alumnos formados según resultados del curso	
V.- SEGUIMIENTO DE LA INSERCIÓN PROFESIONAL DE FORMACIÓN OCUPACIONAL	23
➤ Presentación del colectivo	
➤ Especialidades de Formación Ocupacional de mayor inserción cursadas por las mujeres	
VI.- ANEXO: INFORMACIÓN POR MUNICIPIOS	24
➤ Demandantes de empleo por grupo de edad y sexo. Tasas municipales de demanda	
➤ Contratos por grupos de edad. Tasas municipales de contratación	

CONCLUSIONES

El colectivo de mujeres demandantes de empleo inscritas en las Oficinas de Empleo de la Región de Murcia se compone de 35.465 mujeres, lo que supone el 56,47% del total de demandantes de esta región, y agrupa al 1,98% del total nacional de mujeres demandantes de empleo. Por grupos de edad, el más numeroso es el de las comprendidas entre 30 y 39 años (32,65%), seguido de las mayores de 44 años (28,48%). En el conjunto nacional, son las mayores de 44 años las mujeres demandantes más presentes.

La *Tasa de mujeres demandantes de empleo* de la Región de Murcia, antes referida (56,47%), es inferior a la nacional (60,51%), y se encuentra entre las últimas del país, siendo la máxima la de Toledo y la mínima, la de Teruel. Entre los municipios cuya tasa de mujeres demandantes de empleo supera la total regional, destacan por número de mujeres demandantes: Molina de Segura, Cieza, Alcantarilla, Caravaca de la Cruz, Cehegín, Totana, Yecla, Moratalla, Jumilla y Archena.

Desde el año 2002 el número de mujeres demandantes de empleo en la Región de Murcia ha disminuido un 5,78% -en contraste con los hombres demandantes, que han aumentado un 2,57%-, y en los dos últimos años el descenso ha sido del 2,39%, nuevamente en clara divergencia con los hombres, que aumentaron un 8,49%. El total nacional de mujeres demandantes también muestra descensos en ambos periodos, pero inferiores a los referidos para las mujeres de esta región. Por edades, se produce un descenso del 33% en los menores de 25 años, mientras que aumentan un 37,17% las mujeres demandantes mayores de 45 años (debido en parte al incremento en la población activa femenina).

En cuanto a las mujeres demandantes extranjeras de la región (3.402), su tasa de extranjería (porcentaje de extranjeras demandantes sobre total de mujeres demandantes) es del 9,59%, que es inferior a la tasa provincial de extranjería -para ambos sexos- (15,05%), pero ligeramente superior a la tasa nacional de mujeres demandantes extranjeras. Contrariamente al total de mujeres demandantes, son más numerosos los hombres extranjeros demandantes (64%). Cerca del 40% de extranjeras tiene entre 30 y 39 años, y las nacionalidades más destacadas son ecuatorianas (41,24%) y marroquíes (18,64%), invirtiéndose en los hombres este orden de nacionalidad.

La contratación realizada a mujeres extranjeras en la Región de Murcia durante el año 2006 alcanzó los 280.020 contratos, que afectaron a 122.970 mujeres, de modo que la *rotación* -o número de contratos por persona- se situó en 2,28 contratos/persona, algo inferior a la registrada para los hombres (2,51). Estos contratos suponen el 35,86% del total de contratos iniciados en la región en el año 2006 y el 3,35% del total nacional de contratos realizados a mujeres en dicho año. Por edad, más del 30% de los contratos se realizó a mujeres menores de 24 años, y le siguen con el 26,70% las de edad entre 30 y 39 años.

La *tasa de contratación a mujeres* en esta región, antes mencionada (35,86%), es la **menor** de toda España, siendo la media nacional del 44,84% y la más alta del país la de Guipúzcoa (54,12%). Entre los municipios de la Región de Murcia con tasa de contratación a mujeres superior a la media provincial, destacan por volumen de contratos: Murcia, Mazarrón, Águilas, Totana, Abarán, Archena, Mula, Las Torres de Cotillas, Moratalla y Campos del Río.

La evolución de los contratos efectuados a mujeres en la Región de Murcia desde el año 2002 muestra un incremento del 46,70%, que es inferior al experimentado por los contratos a hombres (71,21%), pero superior al del total nacional de contratos a mujeres (31,98%). En el año 2006 con respecto al 2005, el incremento es del 17,25%, y la comparación con hombres y con el total nacional de mujeres es semejante a la mencionada para los cinco últimos años. Por edades, el incremento más notable se produce en los contratos a mujeres mayores de 45 años, aunque en el último año es mayor el aumento en las edades de 25 a 45 años.

Los contratos realizados a mujeres extranjeras en la Región de Murcia en el año 2006 fueron 82.141, de modo que la tasa de extranjería en las mujeres -o porcentaje de contratos a mujeres extranjeras sobre el total de contratos a mujeres- fue del 29,33%, que es claramente inferior a la tasa provincial de contratos a extranjeros -para ambos sexos (44,25%)-, pero superior a la tasa nacional de contratación a mujeres extranjeras (14,63%). El grupo de edad con más contratos a mujeres extranjeras es el de 30 a 39 años. Por nacionalidades, el 55,65% son contratos a ecuatorianas y el 17,92%, a marroquíes, nuevamente en orden inverso a los contratos a hombres extranjeros.

Atendiendo a las características personales de las mujeres demandantes de empleo, el 59,93% tiene nivel formativo de ESO; el 9,24%, estudios universitarios (medios o superiores); y el 8,80% carece de estudios. En niveles formativos superiores a ESO se observa mayor proporción de mujeres demandantes que de hombres, y también hay más hombres sin estudios. Asimismo, entre los 25 y los 40 años de edad hay más proporción de mujeres demandantes con estudios universitarios, y según avanza la edad, disminuye el nivel.

En los contratos a mujeres de la Región de Murcia, también destaca el nivel formativo de ESO en las contratadas, y, de la misma manera que en las demandantes de empleo, es mayor el porcentaje de contratos a universitarias que entre los hombres; y también es mayor el grado de hombres contratados carentes de estudios. Por edades, el comportamiento según niveles formativos es semejante al de las demandantes.

Dentro de las características laborales de las mujeres demandantes de empleo, el 71% se encuentra en situación de desempleo, en porcentaje superior al total provincial. El 7,53% carecía de empleo previo a su condición de demandante, y la cuarta parte de las demandantes había permanecido de uno a tres meses inscrita como tal, seguido del 20,12%, que permaneció de tres a seis meses. Se observa que conforme aumenta la edad de las mujeres demandantes, mayor es la antigüedad como demandantes inscritas, y también tiende a ser mayor la permanencia de las mujeres de esta región como demandantes que la permanencia media del total de los demandantes de esta provincia.

En cuanto a la distribución por sectores de los contratos efectuados a mujeres de la Región de Murcia, destacan los servicios con el 73,32% de los contratos a mujeres, seguido de la agricultura y pesca (15,50%). Contrasta con los hombres de la región, en los que los servicios sólo contratan al 43,16%, y la construcción ocupa el segundo lugar. También varía respecto de la contratación nacional a mujeres, donde el sector primario sólo supone el 8,75%, mientras que los servicios, el 83,34%. Dentro de las actividades económicas donde la contratación a mujeres de esta región supera a la tasa provincial de contratación a mujeres, las diez primeras que cuentan con una tasa más alta son:

- Industria confección y de la peletería
- Actividades sanitarias y veterinarias, servicios sociales
- Educación
- Actividades auxiliares ala intermediación financiera
- Comercio al por menor
- Actividades asociativas
- Actividades diversas de servicios personales
- Industria de productos alimenticios y bebidas
- Industria textil
- Intermediación financiera, excepto seguros y planes de pensiones

En lo relativo a la modalidad de contratación, en las mujeres el porcentaje de contratos indefinidos es del 12,27%, y supera al masculino (9,44%) y al valor medio provincial (10,46%). Tanto en hombres como en mujeres está incrementándose la contratación indefinida de la Región de Murcia en los últimos años. Por otra parte, las modalidades de contratación más utilizadas en mujeres son el contrato *eventual por circunstancias de la producción* (47,34%) y el contrato *por obra o servicio* (32,80%), en orden inverso a los hombres. A más distancia, también es frecuente el contrato de *interinidad*. Dentro de los contratos cuya duración está preestablecida, el 29,06% tuvo duración inferior a un mes.

Con respecto a la *movilidad laboral* -es decir, los casos en que la provincia de domicilio del trabajador no coincide con la de destino del contrato-, en el año 2006 el número de contratos a mujeres de otras provincias y que obtuvieron un empleo con ubicación del puesto en la Región de Murcia fue de 25.653 (contratos que "entran"). Por el contrario, se efectuaron 19.053 contratos en otras provincias a mujeres cuyo domicilio está en la Región de Murcia (contratos que "salen"). De este modo, el *saldo de movilidad laboral* (diferencia entre los contratos que "entran" y los que "salen") es de 6.600 contratos (saldo positivo; son más los contratos que "entran" que los que "salen"). Las principales provincias, tanto de procedencia de las mujeres que "entran" en la Región de Murcia como de destino de las que "salen" de la región, son *Alicante, Almería, Albacete, Valencia, Madrid, Granada, Málaga y Barcelona*.

En el terreno de las ocupaciones, las diez más demandadas por mujeres de la Región de Murcia son:

- Personal de limpieza de oficinas, hoteles (camareras de piso) y otros establecimientos similares
- Dependientes y exhibidores en tiendas, almacenes, quioscos y mercados
- Empleados administrativos
- Peones de industrias manufactureras
- Empleados para el cuidado de niños
- Cajeros, taquilleros (excepto bancos y correos)
- Trabajadores cualificados por cuenta ajena en huertas, viveros y jardines
- Auxiliares de enfermería hospitalaria
- Camareros, bármanes y asimilados
- Asistentes domiciliarios

A su vez, las diez en las que más se contrata a mujeres son:

- Peones agrícolas
- Dependientes y exhibidores en tiendas, almacenes, quioscos y mercados
- Camareros, bármanes y asimilados
- Personal de limpieza de oficinas, hoteles (camareras de piso) y otros establecimientos similares
- Peones de industrias manufactureras
- Empleados administrativos
- Cocineros y otros preparadores de comidas
- Trabajadores conserveros de frutas y verduras

- Trabajadores cualificados por cuenta ajena en huertas, viveros y jardines
- Guías y azafatas de tierra

Si tenemos en cuenta las ocupaciones en las que la tasa de mujeres demandantes es más alta que la media provincial y aquellas en las que la tasa de contratación a mujeres es también mayor, destacan las siguientes ocupaciones: *Empleados para el cuidado de niños; Asistentes domiciliarios; Peluqueros, especialistas en tratamiento de belleza y trabajadores asimilados; Auxiliares de enfermería hospitalaria; Cajeros, taquilleros (excepto bancos y correos); Telefonistas; Dependientes y exhibidores en tiendas, almacenes, quioscos y mercados; Cocineros y otros preparadores de comidas; Animadores comunitarios; Empleados administrativos; Recepcionistas en establecimientos distintos de oficinas.*

Finalmente, en el capítulo de la Formación Ocupacional, durante el año 2006, 5.614 mujeres asistieron a algún curso de formación en la Región de Murcia, lo que supone el 59,17% del total de alumnos, y de ellas, el 78,59% terminó con evaluación positiva.

Por otra parte, tras hacer un seguimiento del grado de contratación realizada durante el año 2006 a mujeres que finalizaron con evaluación positiva algún curso durante el año 2005, es decir, la *inserción profesional*, se obtiene un porcentaje de inserción (tomando solamente el primer contrato) del 69,03%, algo inferior al valor medio provincial (72,26%) y a la de los hombres de la región (77,06%). Las especialidades formativas cursadas por mujeres en la Región de Murcia y que muestran un mayor grado de inserción son:

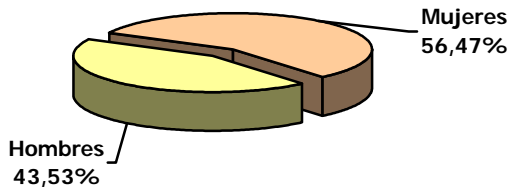
- Vendedor textil, bazar y electrodomésticos Eroski
- Socorrista acuático
- Conductor de autobús
- Alemán: atención al público
- Administrativo contable
- Dependiente de comercio
- Experto en gestión de salarios y seguros sociales
- Cocinero
- Administrativo comercial
- Técnicas instrumentales de análisis

I.-CARÁCTERÍSTICAS GENERALES

1.- Mujeres que demandan empleo a 31 de diciembre de 2006

(Se han contabilizado todas las mujeres que a 31 de diciembre de 2006 registran una demanda de empleo)

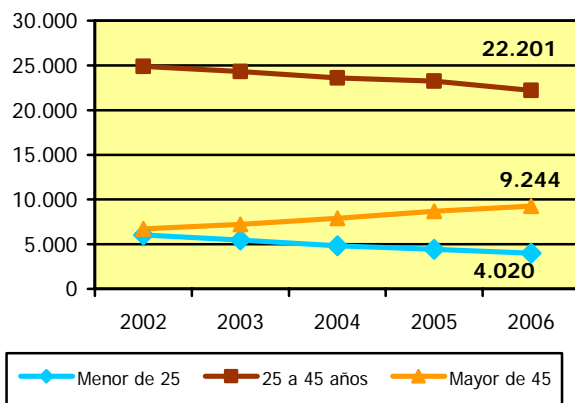
Total demandantes de empleo: 62.802



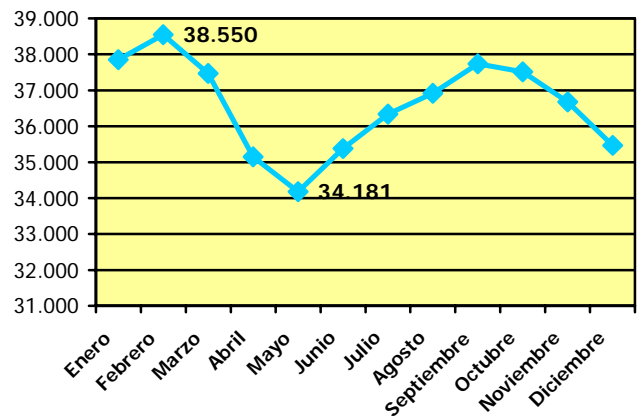
Tramos de edad	Demandantes de empleo
Menor de 18 años	325
18 a 24 años	3.695
25 a 29 años	5.224
30 a 39 años	11.579
40 a 44 años	4.543
Mayor de 44 años	10.099

➤ Evolución de los demandantes

Evolución anual (2002-2006)

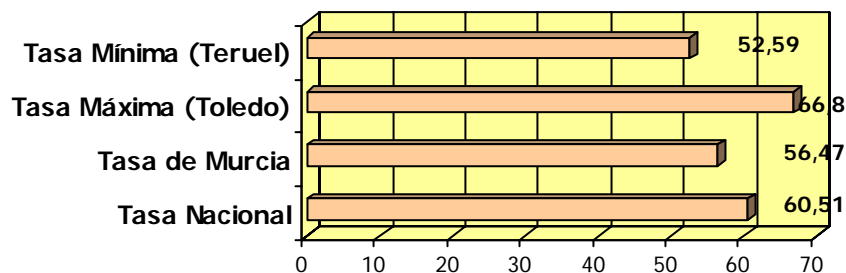


Evolución mensual durante 2006



➤ Localización geográfica

Posicionamiento de las tasas provinciales de demandantes de empleo

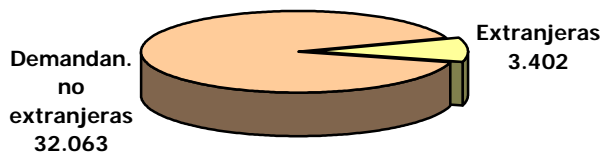


Demandantes según localidad			
Localidades (1)	Nº de demandantes	Porcentaje sobre total provincial	Tasa demandantes
Molina de Segura	1.724	4,86	61,33%
Cieza	1.317	3,71	59,01%
Alcantarilla	1.164	3,28	56,84%
Caravaca de la Cruz	1.129	3,18	64,85%
Cehegin	919	2,59	68,89%
Totana	881	2,48	59,17%
Yecla	842	2,37	67,68%
Moratalla	702	1,98	66,54%
Jumilla	668	1,88	63,86%
Archena	653	1,84	61,55%
Las Torres de Cotillas	548	1,55	61,16%
Bullas	455	1,28	64,81%
Fortuna	383	1,08	58,56%
Calasparra	365	1,03	60,03%
Santomera	289	0,81	61,10%
Total Región de Murcia	35.465		56,47%

(1) Se han seleccionado aquellas localidades que superan la tasa media provincial de demandas del colectivo

➤ Mujeres demandantes extranjeras

Porcentaje de extranjeras: 9,59 %

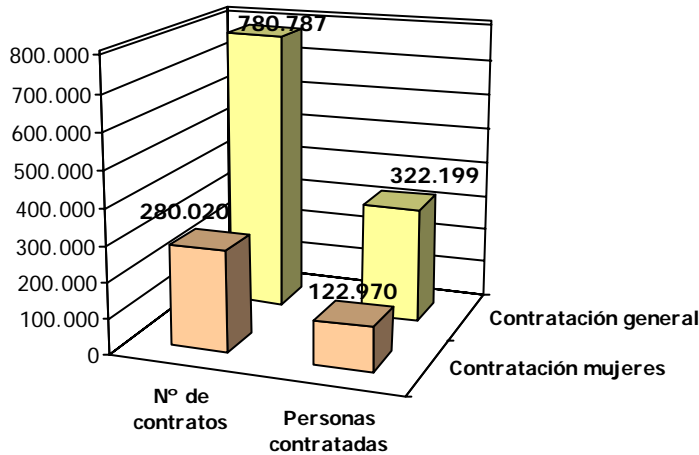


Extranjeras por tramos de edad	
Tramos de edad	Demandantes
Menor de 18 años	16
18 a 24 años	355
25 a 29 años	669
30 a 39 años	1.342
40 a 44 años	451
Mayor de 44 años	569
Total	3.402

Nacionalidades destacables		
País de Nacionalidad	Demandantes extranjeras	Porcentaje vertical
Ecuador	1.403	41,24%
Marruecos	634	18,64%
Colombia	251	7,38%
Ucrania	142	4,17%
Bolivia	134	3,94%
Francia	84	2,47%
Bulgaria	81	2,38%
Rumania	76	2,23%
Reino Unido	51	1,50%
Argentina	46	1,35%
Total	2.902	85,30%

2.- Contratación realizada a las mujeres durante el año 2006

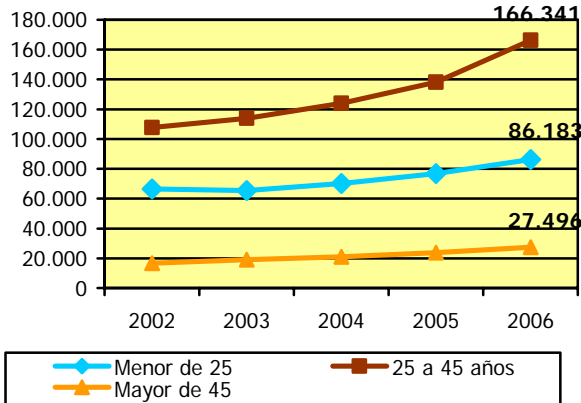
(Se han contabilizado todos los contratos realizados a las mujeres iniciados durante el año 2006 independientemente de su fecha de registro. La extracción de datos se realizó en abril de 2007)



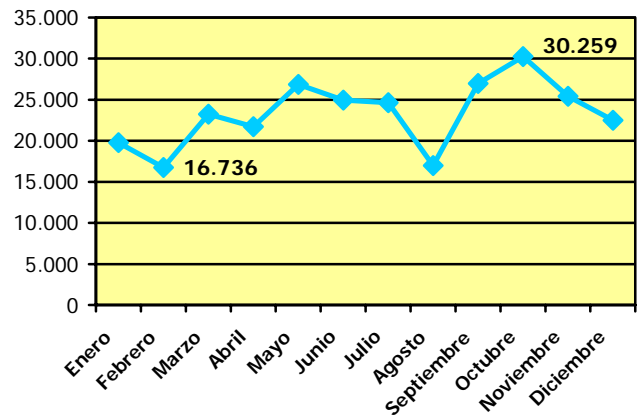
Tramos de edad	Nº de contratos
Menor de 18 años	5.593
18 a 24 años	80.590
25 a 29 años	61.514
30 a 39 años	74.768
40 a 44 años	25.743
Mayor de 44 años	31.812
Total	280.020

➤ Evolución de los contratos

Evolución anual (2002-2006)

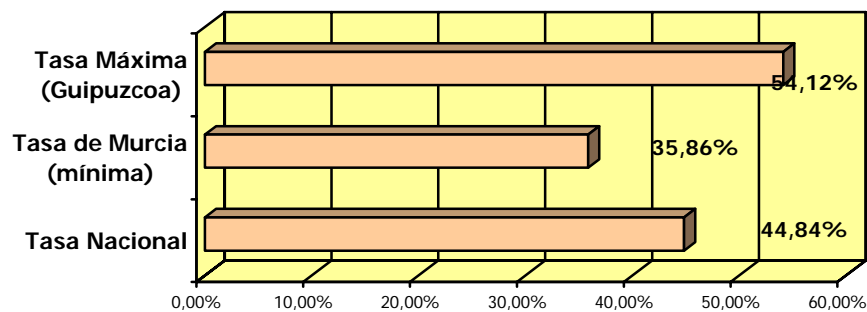


Evolución mensual durante 2005



➤ Localización geográfica de los contratos

Posicionamiento de las tasas provinciales de contratos

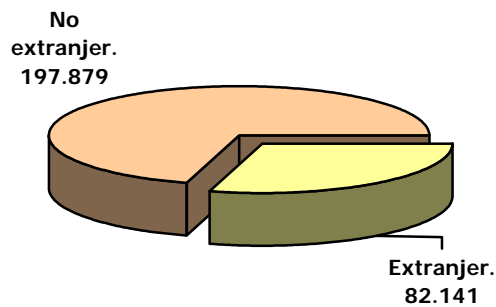


Contratos según localidad			
Localidades	Nº de contratos	Porcentaje sobre total provincial	Tasa de contratos
Murcia	95.401	34,07	40,98%
Mazarrón	9.922	3,54	39,73%
Águilas	7.538	2,69	40,88%
Totana	5.223	1,87	39,58%
Abarán	4.058	1,45	40,60%
Archena	3.257	1,16	45,55%
Mula	3.168	1,13	51,45%
Las Torres de Cotillas	3.135	1,12	45,22%
Moratalla	2.508	0,90	60,32%
Campos del Río	2.396	0,86	69,27%
Ceuti	1.538	0,55	41,13%
Villanueva del Río Segura	423	0,15	50,78%
Ricote	75	0,03	40,32%
Aledo	73	0,03	43,98%
Ojos	52	0,02	42,98%
Total Región de Murcia	280.020	---	35,86%

(1) Se han seleccionado aquellas localidades que superan la tasa media provincial de contratos del colectivo

➤ **Contratos de mujeres extranjeras**

Porcentaje de extranjeras: 29,33 %



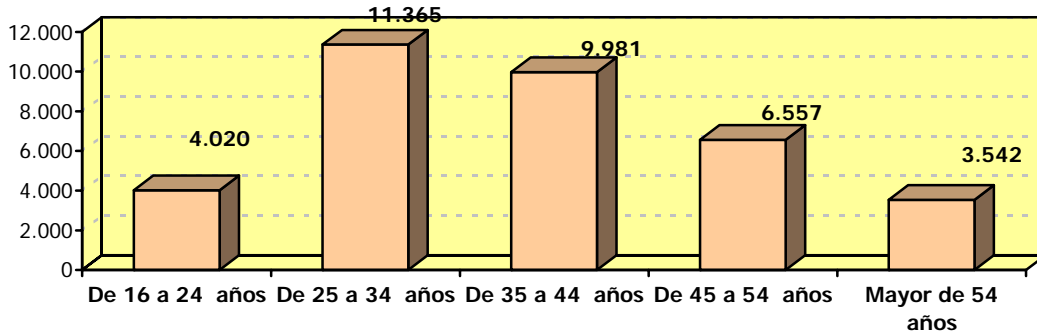
Extranjeras por tramos de edad	
Tramos de edad	Contratos extranjeras
Menor de 18 años	465
18 a 24 años	14.598
25 a 29 años	20.303
30 a 39 años	30.384
40 a 44 años	8.944
Mayor de 44 años	7.447
Total!	82.141

Nacionalidades destacables		
País de Nacionalidad	Contratos extranjeras	Porcentaje vertical
Ecuador	45.708	55,65%
Marruecos	14.722	17,92%
Colombia	3.330	4,05%
Bolivia	3.311	4,03%
Ucrania	1.870	2,28%
Rumania	1.547	1,88%
Bulgaria	1.150	1,40%
Reino Unido	868	1,06%
Polonia	835	1,02%
Nigeria	761	0,93%
Total	74.102	90,00%

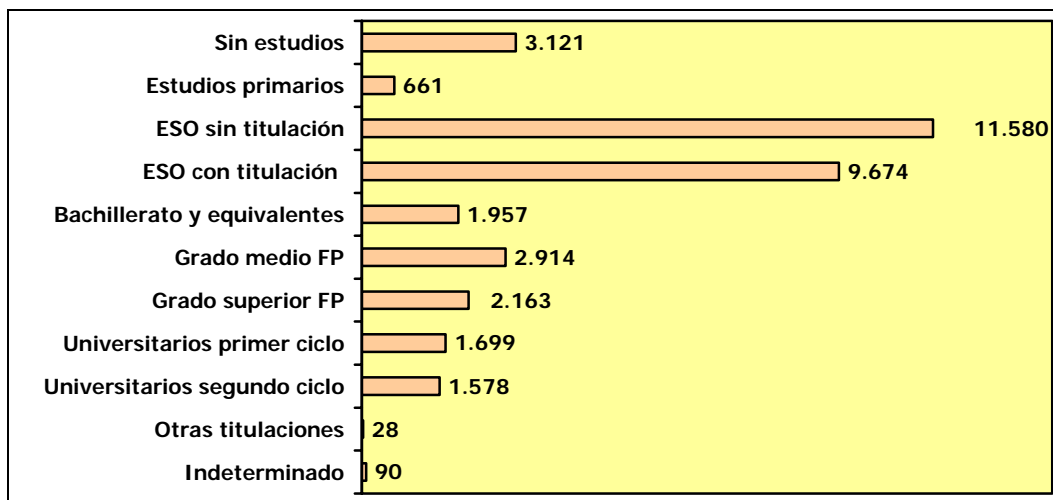
II.-CARACTERÍSTICAS PERSONALES

1.- Mujeres que demandan empleo

➤ Según grupos de edad



➤ Según nivel formativo

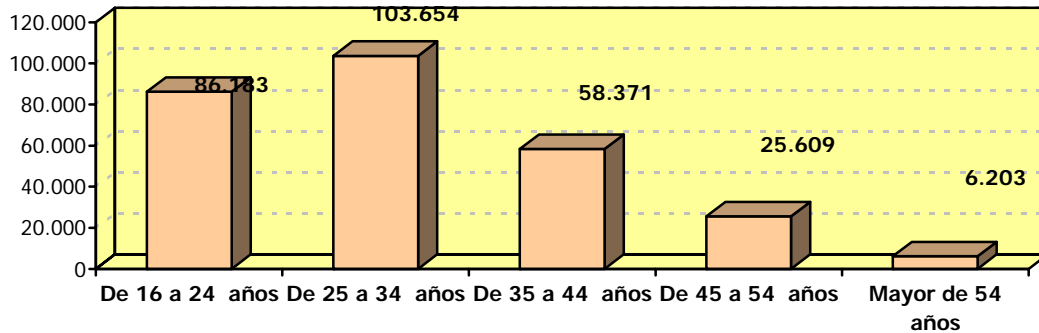


➤ Según grupos de edad y nivel formativo

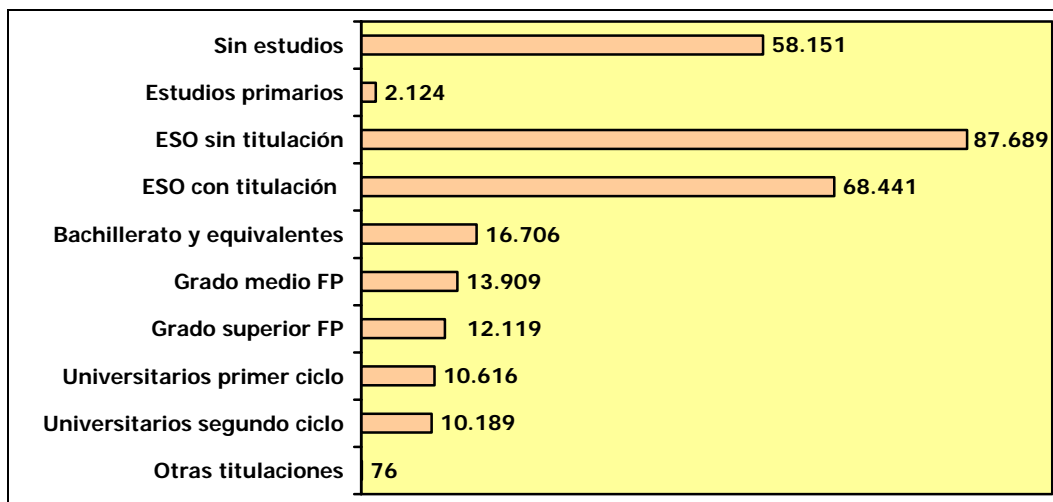
Nivel Formativo	Menor de 18 años	18 a 24	25 a 29	30 a 39	40 a 44	Mayor de 44 años
Sin estudios	93	347	335	613	332	1.401
Estudios primarios	54	114	48	114	82	249
ESO sin titulación	99	1.251	1.271	2.710	1.408	4.841
ESO con titulación	54	1.112	1.577	3.702	1.267	1.962
Bachillerato y equivalentes	2	200	365	758	271	361
Grado Medio de FP	3	155	341	1.160	566	689
Grado Superior de FP		223	480	1.083	239	138
Universitarios primer ciclo		180	365	769	149	236
Universitarios segundo ciclo		90	428	650	214	196
Otras titulaciones			3	12	8	5
Indeterminado	20	23	11	8	7	21
Total	325	3.695	5.224	11.579	4.543	10.099

2.- Contratos realizados a mujeres

➤ Según grupos de edad



➤ Según nivel formativo



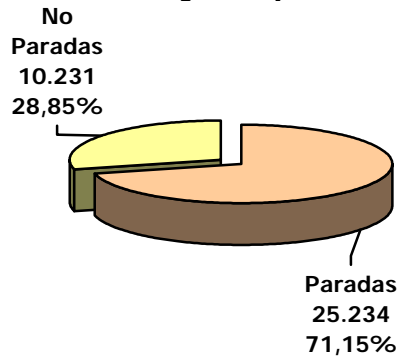
➤ Según grupos de edad y nivel formativo

Nivel Formativo	Menor de 18 años	18 a 24	25 a 29	30 a 39	40 a 44	Mayor de 44 años
Sin estudios	1.798	15.283	11.781	16.827	5.625	6.837
Estudios primarios	145	680	363	460	173	303
ESO sin titulación	1.495	26.580	15.539	20.297	8.990	14.788
ESO con titulación	1.679	22.602	14.512	17.779	6.096	5.773
Bachillerato y equivalentes	381	6.328	4.572	3.593	935	897
Grado Medio de FP	92	2.364	2.783	4.849	1.993	1.828
Grado Superior de FP	3	3.188	4.030	3.860	691	347
Universitarios primer ciclo		2.435	3.572	3.576	551	482
Universitarios segundo ciclo		1.111	4.340	3.507	682	549
Otras titulaciones		19	22	20	7	8
Total	5.593	80.590	61.514	74.768	25.743	31.812

III.-CARÁCTERÍSTICAS LABORALES

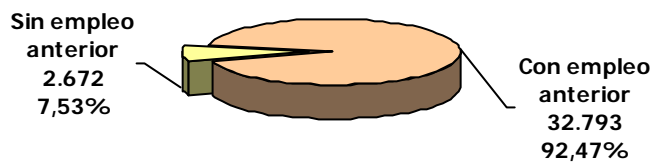
1.- Características específicas de las mujeres demandantes

➤ Mujeres paradas

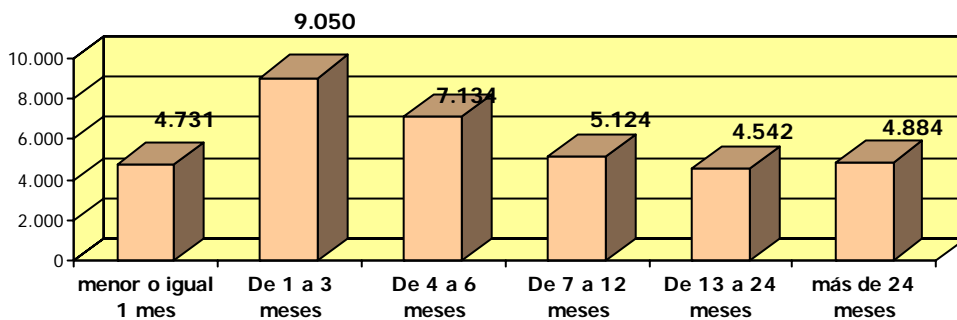


Tramos de edad	PARADAS	NO PARADAS
Menor de 18 años	283	42
18 a 24 años	2.544	1.151
25 a 29 años	3.619	1.605
30 a 39 años	8.433	3.146
40 a 44 años	3.228	1.315
Mayor de 44 años	7.127	2.972
Total	25.234	10.231

➤ Experiencia laboral



➤ Antigüedad de la demanda de empleo



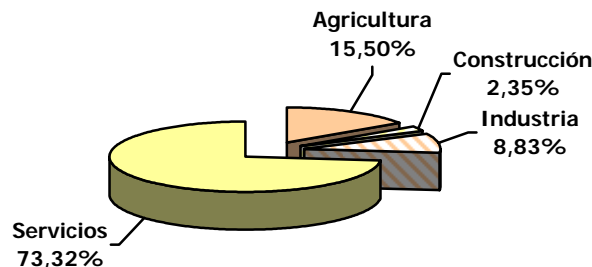
Tramos de antigüedad	Menor de 18 años	18 a 24	25 a 29	30 a 39	40 a 44	Mayor de 44 años
Menor o igual 1 mes	73	779	880	1.509	570	920
De 1 a 3 meses	158	1.470	1.649	2.895	1.156	1.722
De 4 a 6 meses	64	811	1.233	2.438	887	1.701
De 7 a 12 meses	24	384	763	1.890	688	1.375
De 13 a 24 meses	6	193	507	1.642	605	1.589
Más de 24 meses		58	192	1.205	637	2.792

Comparación porcentual del colectivo y el total provincial por tramos de antigüedad en la demanda

	Menor o igual a 1 mes	De 1 a 3 meses	De 4 a 6 meses	De 7 a 12 meses	De 13 a 24 meses	Más de 24 meses
Mujeres demandantes	13,34%	25,52%	20,12%	14,45%	12,81%	13,77%
Total provincial	16,53%	26,57%	20,48%	13,49%	11,24%	11,68%

2.- Características específicas de los contratos realizados a mujeres

➤ **Contratación según sectores económicos**



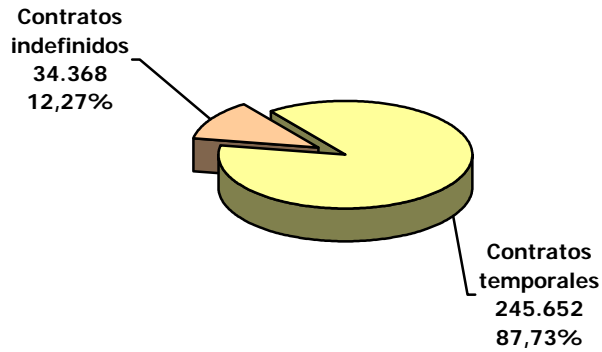
➤ **Actividades económicas en las que la contratación de mujeres es más relevante**

Actividades Económicas (1)	Contratos Mujeres	Tasa de mujeres
Industria confección y de la peletería	894	76,54%
Actividades sanitarias y veterinarias, servicios sociales	12.051	72,89%
Educación	8.325	70,68%
Actividades auxiliares ala intermediación financiera	448	68,61%
Comercio al por menor, excepto de vehículos de motor, motocicletas y ciclomotores. reparación de efectos personales y enseres domésticos	26.195	68,30%
Actividades asociativas	2.717	67,10%
Actividades diversas de servicios personales	4.484	66,64%
Industria de productos alimenticios y bebidas	15.637	65,86%
Industria textil	519	65,20%
Intermediación financiera, excepto seguros y planes de pensiones	979	61,38%
Hostelería	39.468	59,51%
Correos y telecomunicaciones	3.674	58,96%
Administración pública, defensa y seguridad social obligatoria	4.092	53,46%
Preparación, curtido y acabado del cuero. Fabricación de artículos de marroquinería y viaje. artículos de guarnicionería, talabartería y zapatería	661	52,80%
Comercio al por mayor e intermediarios del comercio, excepto vehículos de motor y motocicletas	17.010	51,35%
Edición, artes graficas, y reproducción de soportes grabados	778	50,49%
Actividades inmobiliarias	3.185	46,89%
Actividades anexas a los transportes. actividades de agencias de viaje	1.306	46,79%
Actividades recreativas, culturales y deportivas	7.587	43,49%
Otras actividades empresariales	68.394	40,03%

(1) Se han seleccionado las actividades económicas que superan la tasa media provincial de contratación del colectivo (35,86%)

➤ **Contratación según tipología**

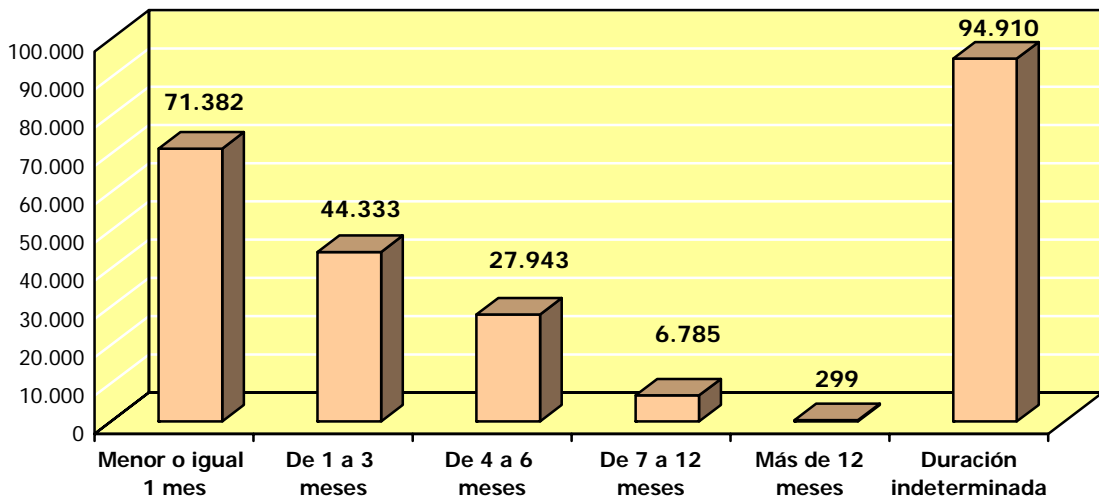
Estabilidad en la contratación



Modalidades de contratación

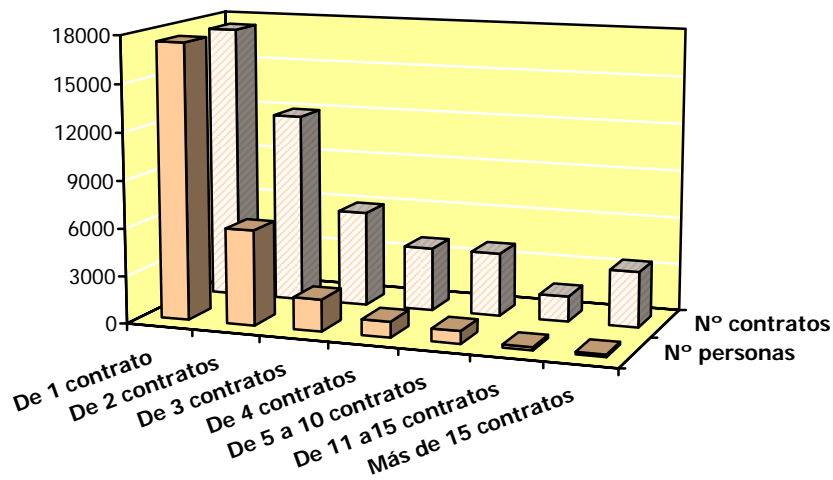
Tipo de contrato	Contratos	Porcentaje sobre total
Eventual por circunstancias de la producción	132.565	47,34%
Obra o servicio	91.833	32,80%
Interinidad	15.605	5,57%
Conversión	14.235	5,08%
Indefinido ordinario (No Bonif)	11.257	4,02%
Indefinido fomento de empleo (FCI+Bonif)	5.971	2,13%
Formación	1.713	0,61%
Otros	1.668	0,60%
Practicas	1.512	0,54%
Conversión FCI	1.414	0,50%
Conversión ordinaria	625	0,22%
Indefinido ordinario (Bonif/No Bonif)	536	0,19%
Adscripción colaboración social	431	0,15%
Temporal minusválido	228	0,08%
Indefinido minusválidos	223	0,08%
Indefinido fomento de la contratación (FCI)	98	0,03%
Relevo	67	0,02%
Jubilación parcial	25	0,01%
Indefinido minusválidos F.C.I.	7	0,00%
Sustitución jubilación anticipada	5	0,00%
Indefinido minusválidos ordinarios	2	0,00%
TOTAL	280.020	100,00%

➤ Duración de los contratos temporales



➤ Rotación de los contratos en el colectivo

	De 1 contrato	De 2 contratos	De 3 contratos	De 4 contratos	De 5 a 10 contratos	De 11 a 15 contratos	Más de 15 contratos
Nº de contratos	67.415	56.766	35.172	22.176	48.600	12.449	37.442
Nº de personas contratadas	67.415	28.383	11.724	5.544	7.637	997	1.270



➤ Movilidad laboral

Movilidad interprovincial de la contratación. Saldo

Nº de contratos de mujeres que entran	Nº de contratos de mujeres que salen	Saldo
25.653	19.053	6.600

Principales flujos provinciales

PROCEDENCIA Contratos a mujeres que entran			DESTINO Contratos a mujeres que salen		
Provincias	Nº de contratos	% sobre total	Provincias	Nº de contratos	% sobre total
Alicante	7.536	29,38	Alicante	5.553	29,15
Almería	2.426	9,46	Madrid	3.245	17,03
Albacete	2.354	9,18	Valencia	2.137	11,22
Valencia	2.338	9,11	Almería	1.984	10,41
Madrid	2.002	7,80	Barcelona	1.495	7,85
Granada	1.340	5,22	Albacete	1.036	5,44
Málaga	801	3,12	Sevilla	545	2,86
Barcelona	758	2,95	Granada	357	1,87
Jaén	723	2,82	Málaga	337	1,77
Huelva	500	1,95	Islas Baleares	302	1,59
Sevilla	457	1,78	Castellón	235	1,23
Ciudad Real	310	1,21	Vizcaya	155	0,81
Córdoba	292	1,14	Zaragoza	136	0,71
Coruña	222	0,87	Cádiz	133	0,70
Cádiz	205	0,80	Ciudad Real	95	0,50
Islas Baleares	200	0,78	Jaén	95	0,50
Asturias	193	0,75	Palmas Las	86	0,45
Tarragona	193	0,75	Navarra	83	0,44
Cáceres	184	0,72	Tarragona	82	0,43
Toledo	180	0,70	Córdoba	79	0,41

3.- Ámbito ocupacional

➤ **Ocupaciones con mayor número de mujeres**

Ocupaciones con mayor número de mujeres demandantes

Ocupaciones	Menor de 18 años	18 a 24	25 a 29	30 a 39	40 a 44	Mayor de 44 años	Total
Personal de limpieza de oficinas, hoteles (camareras de piso) y otros establecimientos similares	73	767	1.164	3.314	1.800	4.180	11.298
Dependientes y exhibidores en tiendas, almacenes, quioscos y mercados	230	1.742	1.922	3.906	1.242	1.652	10.694
Empleados administrativos	25	650	1.187	3.255	1.022	1.359	7.498
Peones de industrias manufactureras	73	672	937	2.236	981	2.254	7.153
Empleados para el cuidado de niños	39	362	496	1.040	448	953	3.338
Cajeros, taquilleros (excepto bancos y correos)	66	629	622	1.121	352	279	3.069
Trabajadores cualificados por cuenta ajena en huertas, viveros y jardines	21	269	350	821	389	724	2.574
Auxiliares de enfermería hospitalaria	1	130	286	801	478	772	2.468
Camareros, bármanes y asimilados	46	464	541	850	239	258	2.398
Asistentes domiciliarios	1	71	162	525	346	960	2.065
Cocineros y otros preparadores de comidas	10	88	175	519	313	888	1.993
Peones del transporte y descargadores	69	439	332	550	182	165	1.737
Empleados de información y recepcionistas en oficinas	10	166	205	523	241	420	1.565

Ocupaciones	Menor de 18 años	18 a 24	25 a 29	30 a 39	40 a 44	Mayor de 44 años	Total
Recepcionistas en establecimientos distintos de oficinas	8	133	196	554	230	430	1.551
Peones agrícolas	13	140	218	490	198	477	1.536
Trabajadores cualificados por cuenta ajena en actividades agrícolas, excepto en huertas, viveros y jardines	3	64	142	447	251	601	1.508
Operadores de máquinas de coser y bordar	3	34	108	496	214	549	1.404
Trabajadores conserveros de frutas y verduras	1	92	153	387	172	561	1.366
Secretarios administrativos y asimilados	1	82	221	699	154	149	1.306
Conserjes de edificios	2	35	44	231	192	667	1.171
Ordenanzas		28	33	203	161	564	989
Peluqueros, especialistas en tratamiento de belleza y trabajadores asimilados	29	217	225	323	82	109	985
Telefonistas	4	57	99	288	144	365	957
Otros empleados en el cuidado de personas y asimilados		44	63	262	185	308	862
Empleados del hogar	2	41	91	227	116	381	858
Personal de limpieza de oficinas, hoteles (camareras de piso) y otros establecimientos similares	73	767	1.164	3.314	1.800	4.180	11.298

Ocupaciones con mayor número de contratos de mujeres

Ocupaciones	Menor de 18 años	18 a 24	25 a 29	30 a 39	40 a 44	Mayor de 44 años	Total
Peones agrícolas	664	10.087	12.156	18.100	5.895	6.993	53.895
Dependientes y exhibidores en tiendas, almacenes, quioscos y mercados	1.206	14.022	6.226	4.985	1.333	982	28.754
Camareros, bármanes y asimilados	1.285	12.200	6.582	5.513	1.512	1.450	28.542
Personal de limpieza de oficinas, hoteles (camareras de piso) y otros establecimientos similares	235	3.603	3.360	7.886	4.123	5.639	24.846
Peones de industrias manufactureras	449	5.060	3.669	5.931	2.358	3.493	20.960
Empleados administrativos	67	2.420	2.579	2.553	585	447	8.651
Cocineros y otros preparadores de comidas	148	1.169	946	1.903	1.029	1.785	6.980
Trabajadores conserveros de frutas y verduras	79	1.160	1.077	1.730	840	1.564	6.450
Trabajadores cualificados por cuenta ajena en huertas, viveros y jardines	164	1.182	1.118	1.710	652	898	5.724
Guías y azafatas de tierra	53	3.409	1.296	405	114	185	5.462
Auxiliares administrativos con tareas de atención al público no clasificados anteriormente	33	1.491	1.515	1.379	257	192	4.867
Peones del transporte y descargadores	141	1.866	960	1.038	332	243	4.580
Trabajadores cualificados por cuenta ajena en actividades agrícolas, excepto en huertas, viveros y jardines	68	599	628	1.052	416	840	3.603
Empleados de servicios de correos (excepto empleados de ventanilla)	1	585	627	1.191	524	491	3.419
Animadores comunitarios	116	1.469	926	559	127	221	3.418
Recepcionistas en establecimientos distintos de oficinas	48	1.913	911	400	71	57	3.400
Auxiliares de enfermería hospitalaria	6	693	579	962	512	492	3.244
Peluqueros, especialistas en tratamiento de belleza y trabajadores asimilados	126	1.614	482	479	123	83	2.907
Cajeros, taquilleros (excepto bancos y correos)	48	1.448	615	554	78	42	2.785
Auxiliares administrativos sin tareas de atención al público no clasificados anteriormente	16	757	732	725	129	98	2.457
Secretarios administrativos y asimilados	9	614	659	792	143	115	2.332
Empleados para el cuidado de niños	22	551	451	586	266	279	2.155
Peones agropecuarios	31	461	490	694	198	190	2.064
Enfermeros		973	576	315	107	65	2.036
Representantes de comercio y técnicos de ventas	6	380	487	589	148	141	1.751

➤ Ocupaciones en las que la presencia de mujeres es más relevante

Las 25 ocupaciones que solicitan mayor proporción de mujeres (1)			Las 25 ocupaciones en las que es más relevante la contratación de mujeres (2)		
Ocupaciones	Demandantes	Tasa	Ocupaciones	Contratos	Tasa
Empleados para el cuidado de niños	3.338	98,29%	Asistentes domiciliarios	1.540	96,37%
Empleados del hogar	858	98,17%	Auxiliar de enfermería hospitalaria	3.244	93,46%
Costureros a mano, bordadores y asimilados (excepto calzado, marroquinería y guantería de piel)	630	98,13%	Empleados para el cuidado de niños	2.155	93,01%
Operadores de máquinas de coser y bordar	1.404	97,77%	Peluqueros, especialistas en tratamiento de belleza y asimilados	2.907	87,56%
Asistentes domiciliarios	2.065	96,95%	Cajeros, taquilleros (excepto bancos y correos)	2.785	87,39%
Peluqueros, especialistas en tratamiento de belleza y trabajadores asimilados	985	95,17%	Telefonistas	1.221	86,47%
Auxiliares de enfermería hospitalaria	2.468	94,16%	Personal de limpieza de oficinas, hoteles (camareras de piso) y otros establecimientos similares	24.846	83,33%
Cajeros, taquilleros (excepto bancos y correos)	3.069	92,38%	Recepcionistas en establecimientos distintos de oficinas	3.400	82,87%
Telefonistas	957	91,75%	Trabajadores conserveros de frutas y verduras	6.450	81,74%
Personal de limpieza de oficinas, hoteles (camareras de piso) y otros	11.298	90,38%	Guías y azafatas de tierra	5.462	79,76%
Empleados de información y recepcionistas en oficinas	1.565	89,58%	Dependientes y exhibidores en tiendas, almacenes, quioscos y mercados	28.754	78,75%
Dependientes y exhibidores en tiendas, almacenes, quioscos y mercados	10.694	86,05%	Auxiliares administrativos con tareas de atención al público no clasificados anteriormente	4.867	78,26%
Trabajadores conserveros de frutas y verduras	1.366	84,53%	Auxiliares administrativos sin tareas de atención al público no clasificados anteriormente	2.457	75,48%
Recepcionistas en establecimientos distintos de oficinas	1.551	84,52%	Empleados administrativos	8.651	74,92%
Secretarios administrativos y asimilados	1.306	82,50%	Secretarios administrativos y asimilados	2.332	70,73%
Animadores comunitarios	675	81,72%	Cocineros y otros preparadores de comidas	6.980	70,23%
Cocineros y otros preparadores de comidas	1.993	80,82%	Profesores de enseñanza secundaria	1.539	68,34%
Otros empleados en el cuidado de personas y asimilados	862	79,96%	Animadores comunitarios	3.418	68,17%
Empleados administrativos	7.498	79,96%	Enfermeros	2.036	62,45%
Operadores de máquinas para la fabricación del calzado, marroquinería y guantería de piel	516	78,30%	Trabajadores cualificados por cuenta ajena en huertas, viveros y jardines	5.724	60,90%
Grabadores de datos	458	71,23%	Empleados de servicios de correos (excepto empleados de ventanilla)	3.419	58,93%
Profesores de enseñanza secundaria	691	69,10%	Camareros, bármanes y asimilados	28.542	53,90%
Peones de industrias manufactureras	7.153	63,64%	Peones de industrias manufactureras	20.960	51,94%
Camareros, bármanes y asimilados	2.398	61,65%	Panaderos, pasteleros y confiteros	1.197	48,13%

(1) Se han seleccionado las 25 ocupaciones que mayor número de mujeres demandantes y cuyas tasas superan la tasa media provincial de demandas (el 56,47%)

(2) Se han seleccionado las 25 ocupaciones con mayor número de contratos a mujeres y cuyas tasas superan la tasa media provincial de contratación (el 35,86%)

➤ Rotación de los contratos en las ocupaciones más relevantes

Ocupaciones donde la contratación es más relevante	Contratos	Mujeres contratadas	Índice de rotación
Camareros, bármanes y asimilados	52.952	19.684	2,69
Peones de industrias manufactureras	40.353	24.753	1,63
Dependientes y exhibidores en tiendas, almacenes, quioscos y mercados	36.514	24.896	1,47
Personal de limpieza de oficinas, hoteles (camareras de piso) y otros establecimientos similares	29.815	17.517	1,70
Empleados administrativos	11.547	9.092	1,27
Cocineros y otros preparadores de comidas	9.939	6.885	1,44
Trabajadores cualificados por cuenta ajena en huertas, viveros y jardines	9.399	7.236	1,30
Trabajadores conserveros de frutas y verduras	7.891	4.161	1,90
Guías y azafatas de tierra	6.848	1.770	3,87
Auxiliares administrativos con tareas de atención al público no clasificados anteriormente	6.219	5.133	1,21
Empleados de servicios de correos (excepto empleados de ventanilla)	5.802	1.333	4,35
Animadores comunitarios	5.014	2.745	1,83
Recepcionistas en establecimientos distintos de oficinas	4.103	2.022	2,03
Auxiliares de enfermería hospitalaria	3.471	1.912	1,82
Matarifes y trabajadores de las industrias cárnicas y del pescado	3.383	2.584	1,31
Peluqueros, especialistas en tratamiento de belleza y trabajadores asimilados	3.320	2.217	1,50
Secretarios administrativos y asimilados	3.297	2.859	1,15
Enfermeros	3.260	967	3,37
Auxiliares administrativos sin tareas de atención al público no clasificados anteriormente	3.255	2.820	1,15
Cajeros, taquilleros (excepto bancos y correos)	3.187	2.549	1,25
Panaderos, pasteleros y confiteros	2.487	1.841	1,35
Empleados para el cuidado de niños	2.317	1.803	1,29
Profesores de enseñanza secundaria	2.252	1.862	1,21
Asistentes domiciliarios	1.598	1.055	1,51
Telefonistas	1.412	1.006	1,40

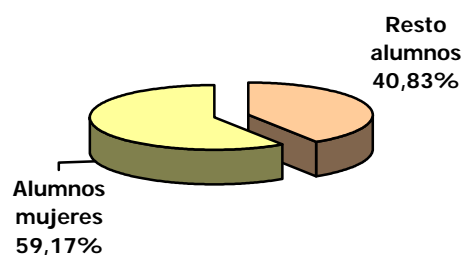
IV- FORMACIÓN OCUPACIONAL

(Se han contabilizado todas las alumnas mujeres que recibieron formación ocupacional durante el año 2006. La extracción de datos se realizó en el mes de abril de 2007)

➤ Alumnos formados según resultados del curso (año 2006)

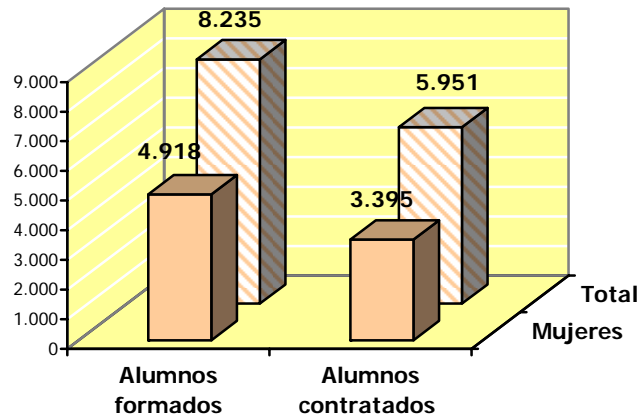
Resultados del curso	Alumnos Mujeres	Total alumnos
Abandona por colocación	492	844
Abandona por otras causas	594	1.138
Termina con evaluación negativa	116	288
Termina con evaluación positiva	4.412	7.456
Total	5.614	9.726

Total provincial de alumnos formados con evaluación positiva: 7.456



V- SEGUIMIENTO DE LA INSERCIÓN PROFESIONAL DE FORMACIÓN OCUPACIONAL

(Se han contabilizado todos los alumnos mujeres que finalizaron con evaluación positiva cursos de formación durante el año 2005. El seguimiento se lleva a cabo durante todo el periodo que transcurre desde la finalización del curso hasta el 31 de diciembre de 2006. La extracción de datos se realizó en el mes de mayo de 2007)



	Alumnos formados (1)	Alumnos contratados (2)	% inserción
Total provincial	8.235	5.951	72,26%
Total mujeres	4.918	3.395	69,03%

(1) Alumnos que han terminado el curso en el año 2005 con evaluación positiva

(2) Alumnos que han tenido un contrato con posterioridad al curso- desde su finalización hasta diciembre de 2006

➤ Especialidades de Formación Ocupacional de mayor inserción cursadas por las mujeres

Especialidad Formativa (*)	Alumnas formadas	Alumnas contratadas	% inserción
Vendedor textil, bazar y electrodomésticos Eroski	24	24	100,00%
Socorrista acuático	28	26	92,86%
Conductor de autobús	25	23	92,00%
Alemán: atención al público	31	27	87,10%
Administrativo contable	115	100	86,96%
Dependiente de comercio	28	24	85,71%
Experto en gestión de salarios y seguros sociales	32	27	84,38%
Cocinero	81	66	81,48%
Administrativo comercial	102	83	81,37%
Técnicas instrumentales de análisis	31	25	80,65%
Auxiliar de enfermería en hospitalización	50	40	80,00%
Recepcionista de hotel	25	20	80,00%
Formador ocupacional	134	107	79,85%
Diseño y modificación de planos en 2d y 3d	34	27	79,41%
Empleado de gestión financiera de empresa	29	23	79,31%
Técnico de formación	35	27	77,14%
Ofimática	165	126	76,36%
Secretariado de dirección	100	73	73,00%
Monitor socio-cultural	115	83	72,17%
Administrativo de personal	75	54	72,00%
Programador de base de datos relacionales	28	20	71,43%
Técnico auxiliar en diseño gráfico	48	34	70,83%
Inglés: gestión comercial	268	189	70,52%
Atención especializada para enfermos de alzheimer	83	58	69,88%
Inglés financiero	42	29	69,05%

(*) Cursos que superando el 69,03% de inserción, han tenido más de 20 alumnos

VI.- ANEXO: INFORMACIÓN POR MUNICIPIOS

➤ **Mujeres demandantes de empleo por grupos de edad y sexo.
Tasas municipales de demanda**

Localidad	Menor de 18 años	18 a 24	25 a 29	30 a 39	40 a 44	Mayor de 44 años	Total mujeres demandantes	Tasa de mujeres
Abanilla		20	29	50	13	27	139	59,66%
Abarán		34	59	135	40	46	314	49,06%
Águilas	13	107	146	249	93	262	870	53,05%
Albudeite	1	6	6	21	12	16	62	54,87%
Alcantarilla	19	123	203	380	130	309	1.164	56,84%
Aledo		1	3	7	4	4	19	39,58%
Alguazas	2	24	37	54	18	87	222	54,01%
Alhama de Murcia	1	70	92	197	91	134	585	56,41%
Archena	3	61	86	202	91	210	653	61,55%
Beniel	2	29	38	85	32	35	221	57,70%
Blanca	2	23	26	58	26	41	176	50,00%
Bullas	8	60	60	134	68	125	455	64,81%
Calasparra	2	40	65	116	46	96	365	60,03%
Campos del Río	1	12	5	16	3	5	42	53,16%
Caravaca de la Cruz	4	105	140	364	157	359	1.129	64,85%
Cartagena	47	540	684	1.452	600	1.203	4.526	51,36%
Cehegín	18	92	89	218	136	366	919	68,89%
Ceutí	4	35	40	77	39	73	268	64,27%
Cieza	21	166	169	493	157	311	1.317	59,01%
Fortuna	4	48	52	135	50	94	383	58,56%
Fuente Álamo	2	13	25	63	19	30	152	43,18%
Jumilla	8	88	99	230	90	153	668	63,86%
Librilla		11	20	68	22	50	171	67,59%
Lorca	17	165	276	623	252	537	1.870	56,27%
Lorquí	2	18	28	58	23	50	179	62,15%
Mazarrón	7	107	112	213	82	165	686	52,65%
Molina de Segura	18	178	244	536	234	514	1.724	61,33%
Moratalla		54	62	182	92	312	702	66,54%
Mula	10	86	97	169	75	152	589	55,67%
Murcia	63	801	1.372	3.117	1.173	2.844	9.370	55,59%
Ojos		1	3	3	2	6	15	50,00%
Pliego	2	16	18	52	27	92	207	73,67%
Puerto Lumbreras		19	44	87	38	75	263	59,10%
Ricote	0	8	7	29	15	21	80	68,38%
San Javier	4	61	81	178	60	130	514	49,42%
San Pedro del Pinatar	3	56	75	161	51	113	459	54,26%
Torre pacheco	5	62	90	183	60	90	490	38,46%
Torres de cotillas	6	54	78	138	62	210	548	61,16%
Totana	3	88	127	312	114	237	881	59,17%
Ulea	1	6	1	11	5	13	37	56,92%
La Unión	5	72	90	167	72	137	543	53,34%
Villanueva del Río Segura	1	2	11	23	6	23	66	48,89%
Yecla	12	82	133	331	92	192	842	67,68%
Santomera	2	25	50	110	38	64	289	61,10%
Los Alcázares	2	26	52	92	33	86	291	52,06%

➤ Contratos por grupos de edad. Tasas municipales de contratación

Localidad	Menor de 18 años	18 a 24	25 a 29	30 a 39	40 a 44	Mayor de 44 años	Total contratos mujeres	Tasa de mujeres
Abanilla	1	215	153	192	59	90	710	35,45%
Abarán	122	867	797	1.146	428	698	4.058	40,60%
Águilas	176	1.847	1.668	2.288	743	816	7.538	40,88%
Albudeite		24	17	19	9	14	83	38,07%
Alcantarilla	111	1.710	1.032	1.129	371	372	4.725	38,03%
Aledo	2	18	10	21	7	15	73	43,98%
Alguazas	21	230	174	299	138	177	1.039	36,78%
Alhama de Murcia	51	825	789	1.018	361	471	3.515	38,93%
Archena	103	944	547	859	382	422	3.257	45,55%
Beniel	26	340	314	554	136	235	1.605	11,46%
Blanca	27	384	347	585	219	353	1.915	33,25%
Bullas	41	541	465	780	393	598	2.818	33,28%
Calasparra	58	577	501	862	350	607	2.955	38,59%
Campos del Río	7	482	287	737	331	552	2.396	69,27%
Caravaca de la Cruz	32	564	487	623	255	308	2.269	37,25%
Cartagena	805	13.337	8.782	10.476	3.411	3.706	40.517	34,84%
Cehégín	10	226	265	435	123	270	1.329	37,02%
Ceutí	17	373	247	406	172	323	1.538	41,13%
Cieza	196	1.540	1.398	2.062	738	1.093	7.027	36,68%
Fortuna	22	197	141	212	87	106	765	30,77%
Fuente Álamo	52	1.108	1.210	1.769	542	361	5.042	18,36%
Jumilla	108	1.036	977	1.107	499	377	4.104	36,42%
Librilla	5	79	77	109	41	60	371	23,25%
Lorca	270	3.794	4.105	4.717	2.090	1.780	16.756	30,37%
Lorquí	12	384	323	362	101	139	1.321	26,33%
Mazarrón	248	2.197	2.191	3.127	1.075	1.084	9.922	39,73%
Molina de Segura	244	2.969	2.213	2.669	804	1.009	9.908	34,65%
Moratalla	7	361	341	590	310	899	2.508	60,32%
Mula	61	865	657	859	328	398	3.168	51,45%
Murcia	1.704	31.853	21.757	23.139	7.435	9.513	95.401	40,98%
Ojos		9	5	15	6	17	52	42,98%
Pliego	21	116	80	118	53	91	479	36,65%
Puerto Lumbreras	41	369	234	377	118	234	1.373	36,79%
Ricote	1	6	12	25	6	25	75	40,32%
San Javier	230	1.887	1.460	1.870	617	616	6.680	29,82%
San Pedro Pinatar	133	1.022	715	873	328	356	3.427	34,15%
Torre Pacheco	190	2.789	2.556	3.438	959	1.020	10.952	24,67%
Torres de Cotillas	26	909	625	786	338	451	3.135	45,22%
Totana	111	1.137	1.176	1.372	485	942	5.223	39,58%
Ulea	3	31	46	64	26	35	205	20,58%
La Unión	49	349	279	407	174	218	1.476	35,48%
Villanueva del Río Segura	17	104	94	105	46	57	423	50,78%
Yecla	113	897	787	880	266	387	3.330	37,71%
Santomera	23	368	391	498	129	179	1.588	32,07%
Los Alcázares	96	710	782	789	254	338	2.969	34,67%

INFORME DEL MERCADO DE TRABAJO DE LOS JÓVENES

2006



ZONA DE PHASING OUT

REGIÓN DE MURCIA



MINISTERIO
DE TRABAJO
Y ASUNTOS SOCIALES

INEM

INSTITUTO DE EMPLEO
SERVICIO PÚBLICO
DE EMPLEO ESTATAL

CONCLUSIONES	29
I.- JÓVENES AFILIADOS Y EN ALTA EN SEGURIDAD SOCIAL	33
➤ Presentación del colectivo	
➤ Según sexo	
➤ Según Régimen de cotización, sexo y tramos de edad	
➤ Localización geográfica. Datos comparados en porcentaje	
II.-CARACTERÍSTICAS GENERALES	
<u>1.- Jóvenes que demandan empleo a 31 de diciembre de 2006</u>	34
➤ Presentación del colectivo	
➤ Evolución de los jóvenes demandantes	
➤ Localización geográfica de los jóvenes demandantes	
➤ Demandantes extranjeros jóvenes	
<u>2.- Contratación realizada a los jóvenes durante el año 2006</u>	36
➤ Presentación del colectivo	
➤ Evolución de los contratos de jóvenes	
➤ Localización geográfica de los contratos de jóvenes	
➤ Contratos de jóvenes extranjeros	
III.-CARACTERÍSTICAS PERSONALES	
<u>1.- Jóvenes que demandan empleo</u>	38
➤ Según sexo	
➤ Según nivel formativo	
➤ Según sexo y nivel formativo	
<u>2.- Contratos realizados a jóvenes</u>	39
➤ Según sexo	
➤ Según nivel formativo	
➤ Según sexo y nivel formativo	

IV.-CARACTERÍSTICAS LABORALES

1.- Características específicas de los demandantes jóvenes..... 40

- Jóvenes parados
- Experiencia laboral de los jóvenes
- Antigüedad de la demanda de empleo de los jóvenes

2.- Características específicas de los contratos realizados a jóvenes ..41

- Contratación según sectores económicos
- Actividades Económicas en las que la contratación de jóvenes es más relevante
- Contratación según tipología
- Duración de los contratos temporales
- Rotación de los contratos en este colectivo
- Movilidad provincial

3.- Ámbito ocupacional..... 44

- Ocupaciones con mayor número de jóvenes:
- Ocupaciones en las que la presencia de jóvenes es más relevante
- Rotación de los contratos en las ocupaciones más relevantes

V.- FORMACIÓN OCUPACIONAL47

- Alumnos formados según resultados del curso

VI.- SEGUIMIENTO DE LA INSERCIÓN PROFESIONAL DE FORMACIÓN OCUPACIONAL47

- Presentación del colectivo
- Especialidades de Formación Ocupacional de mayor inserción cursadas por los jóvenes

VII.- ANEXO: INFORMACIÓN POR MUNICIPIOS 48

- Demandantes de empleo por grupo de edad y sexo. Tasas municipales de demanda
- Contratos por tramo de edad y sexo. Tasas municipales de contratación

CONCLUSIONES

El colectivo de jóvenes en edad de trabajar -entendiendo como tal a las personas de edad comprendida entre los 16 y los 29 años, ambos incluidos- que residen en la Región de Murcia se compone de un total de 298.314 personas (53,46% hombres, 46,54% mujeres), y en conjunto representa el 21,77% de la población total de la región. Este colectivo en la región ha crecido un 9,66% desde el año 2000 (más los hombres que las mujeres), en contraste con el descenso del 2,69% de jóvenes en el conjunto nacional, donde además dicho colectivo supone un porcentaje de la población total menor que en el caso de esta región.

En cuanto a trabajadores afiliados a la Seguridad Social, los jóvenes de esta región de entre 16 y 29 años suponen el 28% del total provincial de afiliados (en España son el 23,80%). El 58% son hombres, y por grupos de edad, los comprendidos entre 25 y 29 años agrupan al 57,20%, seguido por los de 20 a 24 años, con el 33,79%. Destaca el Régimen General, con el 79,10% de los trabajadores, seguido del agrario, con el 11,26%. El 8,64% son autónomos. Los hombres superan a las mujeres en el Régimen General, en el Agrario, en el de Autónomos y en el del Mar. Las mujeres sólo predominan en el del Hogar.

Del total de demandantes de empleo inscritos en la Región de Murcia (62.802), el colectivo de jóvenes de 16 a 29 años de edad lo componen 17.151 personas, y de ellos, el 54,66% tiene entre 25 y 29 años. La *tasa de jóvenes demandantes* se sitúa en el 27,31% de los demandantes totales de la Región de Murcia, ligeramente superior a la tasa nacional (24,28%) y es de las más altas del país. Desde el año 2002, los demandantes jóvenes vienen disminuyendo constantemente -con un descenso total del 20,89%, y con respecto al año 2005, un 1,92% (el colectivo en España decreció un 27,44% y un 10,09%, respectivamente), mientras que el total provincial de demandantes aumentó un 2,06% el último año. A lo largo del año 2006, el valor mínimo se dio en mayo y el máximo, en febrero.

Los municipios con mayor peso de demandantes jóvenes son Cartagena, Alcantarilla, Cieza, Águilas, Mazarrón, Torre-Pacheco, Yecla, Mula, La Unión, San Javier, Jumilla, Alhama de Murcia, Las Torres de Cotillas, San Pedro del Pinatar.

Dentro de este colectivo, los demandantes extranjeros agrupan al 16,66% del total (tasa algo mayor al del total de demandantes extranjeros de la región), y las nacionalidades más destacadas son marroquí y ecuatoriana, seguido de colombianos, bolivianos, ucranianos, rumanos, argelinos, búlgaros, franceses y portugueses. Predominan los extranjeros de edad entre 25 y 29 años.

Durante el año 2006, en la Región de Murcia se efectuaron 388.869 contratos al colectivo de jóvenes de 16 a 29 años, implicando a 156.992 personas, de modo que la rotación fue de 2,48 contratos/personas, algo mayor que la del total provincial. El grupo más contratado fue el de los jóvenes de 25 a 29 años (45,66%). Desde el año 2002, la contratación ha ido aumentando ininterrumpidamente, con un ascenso total del 45,48% hasta el año 2006; y sobre el año pasado (2005) el incremento fue del 17,39%. Estos aumentos superan claramente a los del total de España para este colectivo (16,08% y

4,86%, respectivamente). El grupo de 25 a 29 años es el que más crece. A lo largo del año 2006, el mes de menor contratación fue agosto y el de mayor, mayo, de forma casi antagónica a la estacionalidad en la demanda. La *tasa de jóvenes en la contratación* se sitúa en el 49,80%, por encima de la nacional (48,51%). Los municipios donde la contratación a jóvenes es más elevada son Murcia, Cartagena, Lorca, Molina de Segura, San Javier, Águilas, Alcantarilla, San Pedro del Pinatar, Yecla, Los Alcázares.

En cuanto a contratos a extranjeros jóvenes, la tasa de extranjería es del 37,34% (porcentaje de contratos a extranjeros jóvenes sobre total de contratos a jóvenes), inferior a la tasa de extranjería total provincial. Sobresale de nuevo el grupo de 25 a 29 años, con el 60,82% de contratos a extranjeros jóvenes. Las nacionalidades de extranjeros jóvenes más contratadas son Marruecos y Ecuador, principalmente, seguido de bolivianos, colombianos, malienses, rumanos, indios, ghaneses, ucranianos y argelinos.

En cuanto a las características personales de los demandantes jóvenes, se observa que el 53,90% son mujeres, en sintonía con el porcentaje de mujeres demandantes del total provincial. Por tramos de edad, destaca el de 25 a 29 años (54,66%), seguido de 20 a 24 años (33,43%). Sólo en los menores de 20 años hay más hombres que mujeres. Por nivel formativo, el 62,20% tiene nivel de ESO (Educación Secundaria Obligatoria); el 7,89%, Titulación Universitaria media o superior; y el 11,40% carece de estudios. En prácticamente todos los niveles formativos, hay más mujeres demandantes que hombres.

En la contratación, por el contrario, los hombres jóvenes (de 16 a 29 años) agrupan el 62,02% de los contratos, similar al porcentaje total provincial para los hombres. Por edad, el 45,66% tiene entre 25 y 29 años, y el 39,94%, entre 20 y 24 años; y hay más hombres contratados que mujeres en todos los tramos de edad. El reparto por niveles formativos muestra que el 55,5% tiene nivel de ESO; el 4,33%, Titulación Universitaria media o superior; y el 28,68% carece de estudios.

Dentro del colectivo de demandantes jóvenes en la región, el 70,74% están desempleados, y en un 91,42% tenían un empleo anteriormente a su situación de desempleo. Comparando con el total provincial, se aprecia que los demandantes jóvenes tienen una antigüedad menor como demandantes de empleo; es decir, permanecen menos tiempo inscritos.

En la distribución de la contratación por sectores económicos, destacan los servicios con el 58,55% de los contratos a jóvenes, seguido de la construcción y la agricultura. Industria, sólo el 7,42%.

Las actividades económicas que registran un mayor volumen de contratos y tasa de contratación a jóvenes de la región son:

- Otras actividades empresariales
- Hostelería
- Comercio minorista y mayorista
- Actividades recreativas, culturales y deportivas
- Educación
- Actividades diversas de servicios personales
- Venta y reparación de vehículos
- Fabricación de productos metálicos
- Fabricación de muebles
- Actividades asociativas
- Alquiler de maquinaria y equipo sin operario, de efectos personales y enseres domésticos

- Atendiendo a la temporalidad de la contratación, el 9,50% de los contratos son indefinidos, un poco inferior a la media provincial. Las modalidades más utilizadas en los contratos a jóvenes son el contrato *eventual por circunstancias de la producción* y por *obra o servicio*, sumando ambos el 85,47%. Dejando aparte los casos en que se desconoce la duración del contrato, el 26,44% de los contratos tuvo duración inferior a un mes; el 15,11%, entre uno y tres meses; y sólo el 0,35% duró más de un año.

En términos de *movilidad* geográfica de la contratación, en el año 2006 en la Región de Murcia se realizaron 47.244 contratos a jóvenes provenientes de otras provincias (contratos que “entran”) mientras que se efectuaron 38.305 contratos en otras provincias a jóvenes residentes en la Región de Murcia. De este modo, el “saldo de movilidad” en la contratación (8.939 contratos) es positivo; es decir, son más las personas que “entran” a trabajar en la región que las que “salen”. Las provincias más destacadas por la movilidad de trabajadores jóvenes hacia o desde la Región de Murcia son: Alicante, Almería, Albacete, Valencia, Madrid, Barcelona, Jaén, Granada, Sevilla, Málaga.

En el ámbito ocupacional, las ocupaciones más solicitadas por los demandantes de empleo jóvenes en la Región de Murcia son: Dependientes de comercio, Peones (transporte, construcción, agrícolas, en general), empleados administrativos, personal de limpieza, camareros, cajeros-taquilleros, trabajadores agrarios más cualificados, albañiles, empleados para el cuidado de niños, conductores de automóviles y furgonetas.

Por otra parte, las ocupaciones más contratadas a jóvenes son: Peones (agrícolas, en general, de construcción, del transporte), camareros, dependientes, albañiles, personal de limpieza, empleados administrativos, trabajadores agrarios más cualificados, guías y azafatas de tierra, conductores de camiones.

Tanto entre los demandantes de empleo como en los contratos, en el colectivo de jóvenes se aprecia mayor presencia de mujeres en el sector servicios (comercio y turismo, fundamentalmente), de hombres, en construcción, agrario y transporte.

Asimismo, las ocupaciones en las que la presencia de jóvenes es más relevante, es decir, aquéllas en las que la tasa demandantes y de contratación a jóvenes es más alta, son las siguientes: Dependientes de comercio, camareros, peones (transporte, construcción, industria manufacturera), cajeros y taquilleros, empleados administrativos, guías y azafatas de tierra, peluqueros, animadores comunitarios, fontaneros, pintores, recepcionistas (hotel, clínicas...), mecánicos de vehículos.

Finalmente, en el capítulo de la Formación Ocupacional, durante el año 2006 un total de 5.430 alumnos jóvenes asistió a cursos en la Región de Murcia, y de ellos 4.110 terminaron con evaluación positiva, lo que supone el 55,12% del total de alumnos de la región que culminaron con dicha calificación.

Por otra parte, al hacer un seguimiento durante el año 2006 del grado de inserción laboral de los alumnos que finalizaron un curso en el año 2005 con evaluación positiva -es decir, porcentaje de alumnos formados en 2005 y que son contratados durante 2006 (tomando sólo el primer contrato)- se obtiene un índice de inserción del 78,35% para los alumnos jóvenes (de 16 a 29 años), el cual es superior al del total provincial (72,23%).

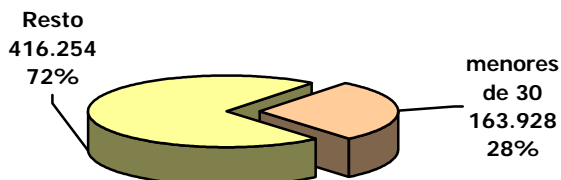
Las especialidades formativas cursadas en las que la inserción laboral posterior es más elevada son:

- Socorrista acuático
- Administrativo contable
- Formador ocupacional
- Conductor de camiones de remolque clase E
- Monitor socio-cultural
- Ofimática
- Administrativo comercial
- Celador sanitario
- Diseño de páginas web
- Conductor de camión pesado

I.- JÓVENES AFILIADOS Y EN ALTA EN SEGURIDAD SOCIAL

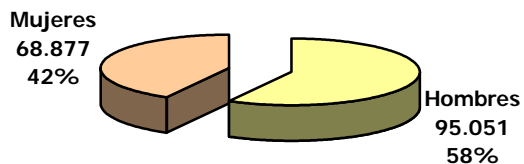
(Fuente: Ministerio de Trabajo y Asuntos Sociales. Subdirección General de Estadísticas Sociales y Laborales. Servicio de Afiliación y Protección Social. Diciembre 2006)

Total provincial de trabajadores afiliados a la Seguridad Social: 580.182



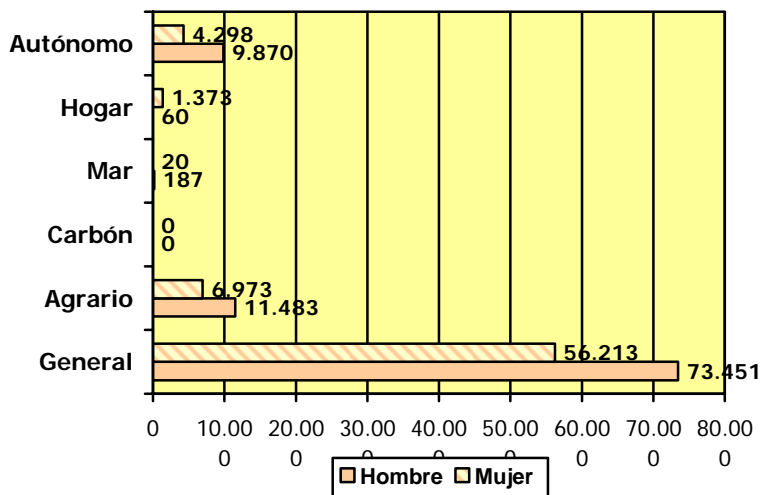
Tramos de edad	Trabajadores de alta en Seguridad Social
16 a 19 años	14.755
20 a 24 años	55.398
25 a 29 años	93.775
Total	163.928

➤ Según sexo



	16 a 19 años	20 a 24 años	25 a 29 años
Hombres	9.611	31.277	54.163
Mujeres	5.144	24.121	39.612
Total	14.755	55.398	93.775

➤ Según Régimen de cotización, sexo y tramos de edad



	16 a 19 años	20 a 24 años	25 a 29 años
General	13.044	44.903	71.717
Agrario	1.255	6.116	11.085
Carbón	0	0	0
Mar	10	68	129
Hogar	40	438	955
Autónomo	406	3.873	9.889
Total	14.755	55.398	93.775

➤ Localización geográfica. Datos comparados en porcentajes

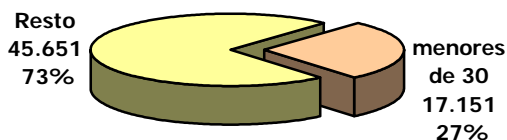
Grupo de Edad	Región de Murcia	España
16 - 19	9,00	7,74
20 - 24	33,79	33,04
25 - 29	57,20	59,22
TOTAL	100,00	100,00

II.-CARACTERÍSTICAS GENERALES

1.- Jóvenes que demandan empleo a 31 de diciembre de 2006

(Se han contabilizado todas las personas menores de 30 años que a 31 de diciembre de 2005 registran una demanda de empleo)

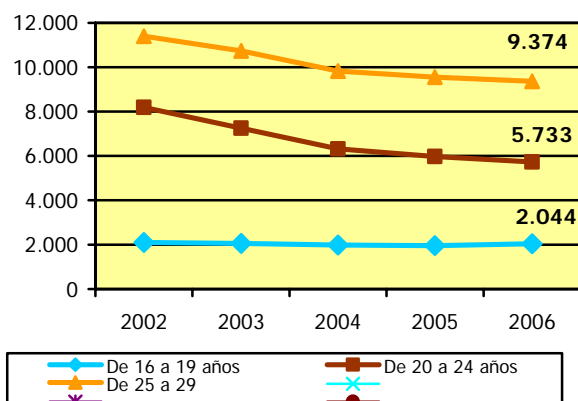
Total demandantes de empleo: 62.802



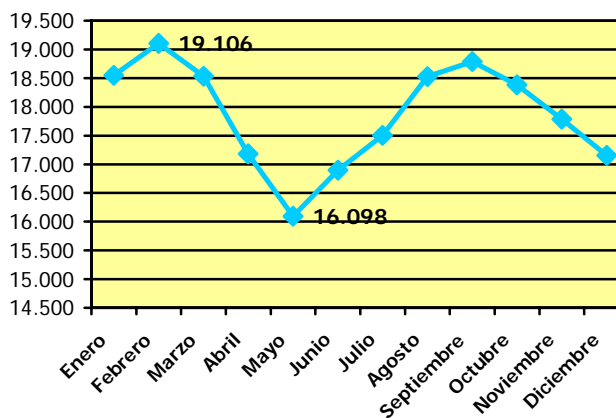
Tramos de edad	Demandantes de empleo
16 a 19 años	2.044
20 a 24 años	5.733
25 a 29 años	9.374
Total	17.151

➤ Evolución de los demandantes

Evolución anual (2002-2006)

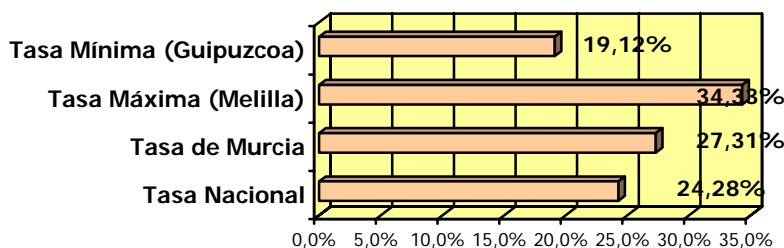


Evolución mensual durante 2006



➤ Localización geográfica

Posicionamiento de las tasas provinciales de demandantes de empleo

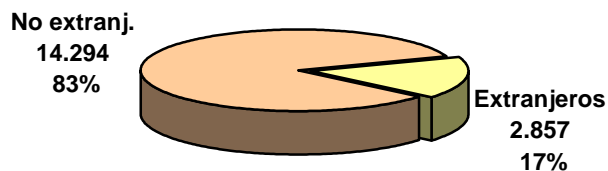


Demandantes según localidad			
Localidades (1)	Nº de demandantes	Porcentaje sobre total provincial	Tasa demandantes
Cartagena	2.451	28,43%	27,81%
Alcantarilla	657	7,62%	32,08%
Cieza	646	7,49%	28,94%
Águilas	528	6,12%	32,20%
Mazarrón	437	5,07%	33,54%
Torre-Pacheco	416	4,82%	32,65%
Yecla	363	4,21%	29,18%
Mula	323	3,75%	30,53%
Unión, La	321	3,72%	31,53%
San Javier	315	3,65%	30,29%
Jumilla	295	3,42%	28,20%
Alhama de Murcia	291	3,38%	28,06%
Torres de Cotillas, Las	251	2,91%	28,01%
San Pedro del Pinatar	246	2,85%	29,08%
Abarán	190	2,20%	29,69%
Total Región de Murcia	17.151	100,00%	27,31%

(1) Se han seleccionado aquellas localidades que superan la tasa media provincial de demandas del colectivo (27,31%)

➤ Demandantes extranjeros

Porcentaje de extranjeros: 16,66%

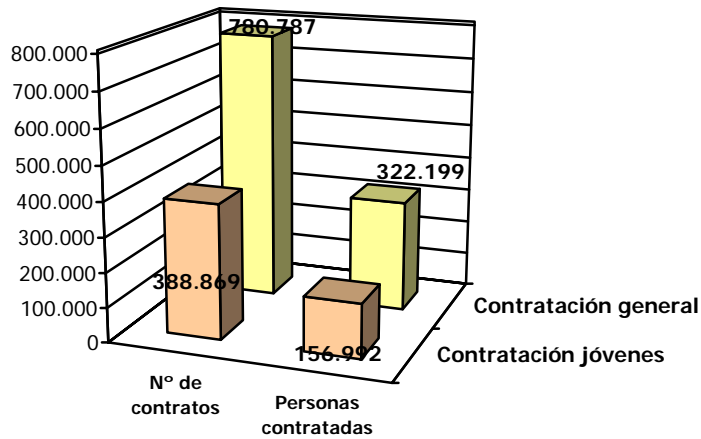


Extranjeros por tramos de edad	
Tramos de Edad	Demandantes extranjeros
16 a 19 años	174
20 a 24 años	813
25 a 29 años	1.870
Total provincial	2.857

Nacionalidades destacables		
País de Nacionalidad	Demandantes extranjeros	Porcentaje vertical
Marruecos	1.291	49,90%
Ecuador	909	35,14%
Colombia	98	3,79%
Bolivia	62	2,40%
Ucrania	54	2,09%
Rumania	52	2,01%
Argelia	35	1,35%
Bulgaria	33	1,28%
Francia	27	1,04%
Portugal	26	1,01%
Total países	2.587	100,00%

2.- Contratación realizada a los jóvenes durante el año 2006

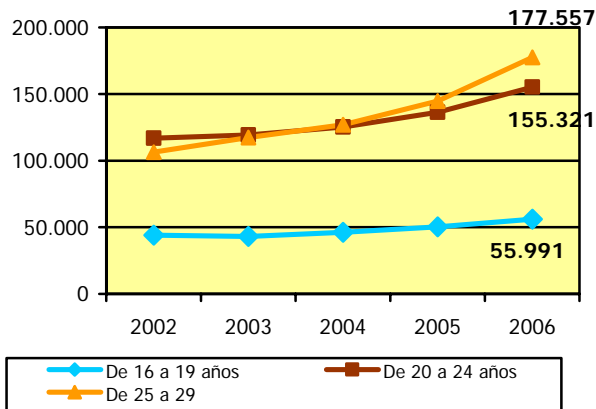
(Se han contabilizado todos los contratos realizados a los menores de 30 años iniciados durante el año 2006 independientemente de su fecha de registro. La extracción de datos se realizó en abril de 2007)



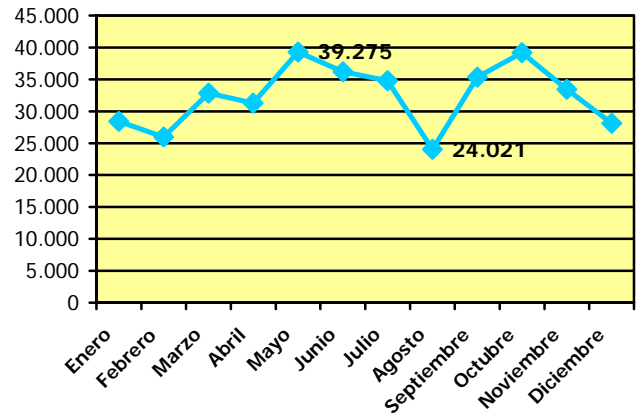
Tramos de edad	Nº Contratos
16 a 19 años	55.991
20 a 24 años	155.321
25 a 29 años	177.557
Total	388.869

➤ Evolución de los contratos

Evolución anual (2002-2006)

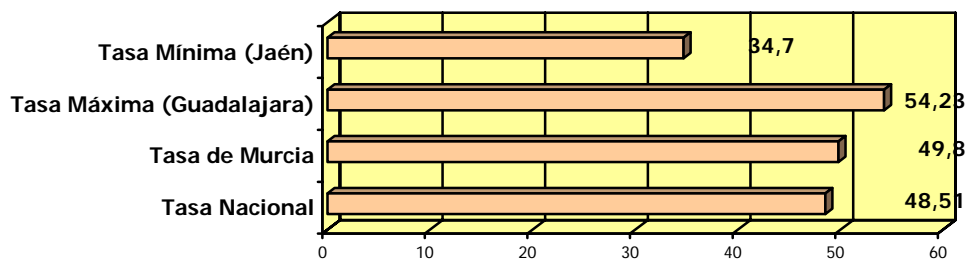


Evolución mensual durante 2006



➤ Localización geográfica de los contratos

Posicionamiento de las tasas provinciales de contratos

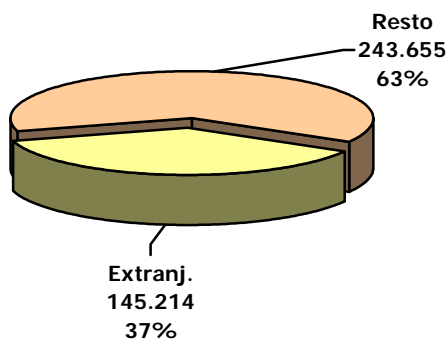


Contratos según localidad			
Localidades	Nº de contratos	Porcentaje sobre total provincial	Tasa de contratos
Murcia	125.291	32,22	53,82%
Cartagena	60.658	15,60	52,16%
Lorca	26.842	6,90	48,65%
Molina de Segura	14.475	3,72	50,62%
San Javier	10.903	2,80	48,67%
Águilas	8.866	2,28	48,09%
Alcantarilla	7.110	1,83	57,22%
San Pedro del Pinatar	5.043	1,30	50,26%
Yecla	4.609	1,19	52,19%
Alcázares, Los	4.374	1,12	51,08%
Archena	3.580	0,92	50,06%
Torres de Cotillas, Las	3.498	0,90	50,45%
Lorquí	3.101	0,80	61,81%
Unión, La	2.015	0,52	48,44%
Puerto Lumbreras	1.808	0,46	48,45%
Total (TU PROVINCIA)	388.869	100,00	49,80%

(1) Se han seleccionado aquellas localidades que superan la tasa media provincial de contratos del colectivo

➤ Contratos de jóvenes extranjeros

Porcentaje de extranjeros: 37,34%



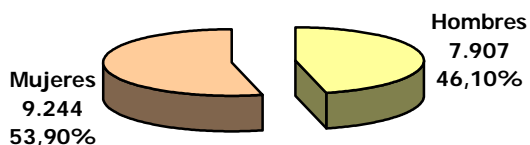
Extranjeros por tramos de edad	
Tramos de Edad	Contratos extranjeros
16 a 19 años	7.780
20 a 24 años	49.122
25 a 29 años	88.312
Total provincial	145.214

Nacionalidades destacables		
País de Nacionalidad	Contratos extranjeros	Porcentaje vertical
Marruecos	70.755	48,72%
Ecuador	44.659	30,75%
Bolivia	3.381	2,33%
Colombia	2.549	1,76%
Malí	2.302	1,59%
Rumania	1.805	1,24%
India	1.654	1,14%
Ghana	1.526	1,05%
Ucrania	1.504	1,04%
Argelia	1.340	0,92%
Total países	131.475	90,54%

III.-CARÁCTERÍSTICAS PERSONALES

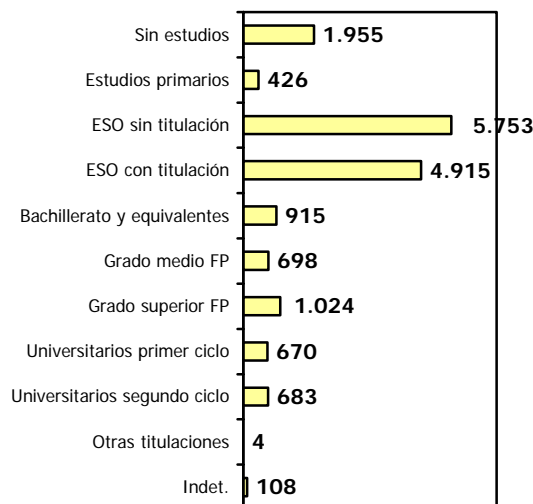
1.- Jóvenes que demandan empleo

➤ Según sexo



	16 a 19 años	20 a 24 años	25 a 29 años
Hombres	1.047	2.710	4.150
Mujeres	997	3.023	5.224
Total	2.044	5.733	9.374

➤ Según nivel formativo



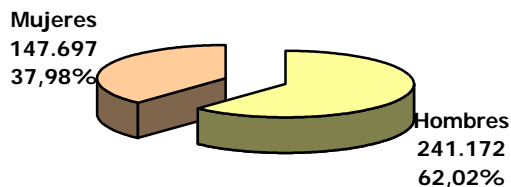
Demandantes según nivel formativo y tramos de edad				
Nivel Académico	16 a 19 años	20 a 24 años	25 a 29 años	Total
Sin estudios	449	616	890	1.955
Estudios primarios	205	112	109	426
ESO sin titulación	752	2.213	2.788	5.753
ESO con titulación	455	1.672	2.788	4.915
Bachillerato y	60	264	591	915
Grado Medio de F.P.	40	192	466	698
Grado Superior de	5	314	705	1.024
Universitarios primer		212	458	670
Universitarios	5	117	561	683
Otras titulaciones		1	3	4
Indeterminado	73	20	15	108
Total	2.044	5.733	9.374	17.151

➤ Según sexo y nivel formativo

Nivel Formativo	Hombre	Mujer	Total
Sin estudios	1.180	775	1.955
Estudios primarios	210	216	426
ESO sin titulación	3.132	2.621	5.753
ESO con titulación	2.172	2.743	4.915
Bachillerato y equivalentes	348	567	915
Grado Medio de F.P.	199	499	698
Grado Superior de F.P.	321	703	1.024
Universitarios primer ciclo	125	545	670
Universitarios segundo ciclo	165	518	683
Otras titulaciones	1	3	4
Indeterminado	54	54	108
Total	7.907	9.244	17.151

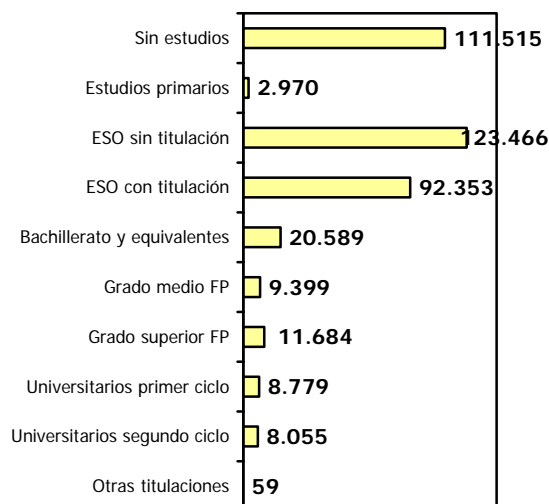
2.- Contratos realizados a jóvenes

➤ Según sexo



	16 a 19 años	20 a 24 años	25 a 29 años
Hombres	33.547	91.582	116.043
Mujeres	22.444	63.739	61.514
Total	55.991	155.321	177.557

➤ Según nivel formativo



Nivel Académico	16 a 19 años	20 a 24 años	25 a 29 años
Sin estudios	16.215	40.388	54.912
Estudios primarios	1.041	831	1.098
ESO sin titulación	18.210	54.495	50.761
ESO con titulación	15.851	38.271	38.231
Bachillerato y equivalentes	3.227	8.496	8.866
Grado Medio de F.P.	1.169	3.463	4.767
Grado Superior de F.P.	152	4.701	6.831
Universitarios primer ciclo	36	3.010	5.733
Universitarios segundo ciclo	90	1.647	6.318
Otras titulaciones		19	40

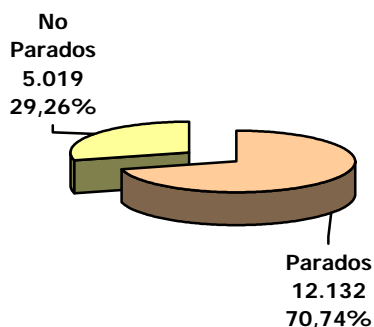
➤ Según sexo y nivel formativo

Nivel Formativo	Hombre	Mujer	Total
Sin estudios	82.653	28.862	111.515
Estudios primarios	1.782	1.188	2.970
ESO sin titulación	79.852	43.614	123.466
ESO con titulación	53.560	38.793	92.353
Bachillerato y equivalentes	9.308	11.281	20.589
Grado Medio de F.P.	4.160	5.239	9.399
Grado Superior de F.P.	4.463	7.221	11.684
Universitarios primer ciclo	2.772	6.007	8.779
Universitarios segundo ciclo	2.604	5.451	8.055
Otras titulaciones	18	41	59
Total	241.172	147.697	388.869

IV.-CARACTERÍSTICAS LABORALES

1.- Características específicas de los demandantes jóvenes

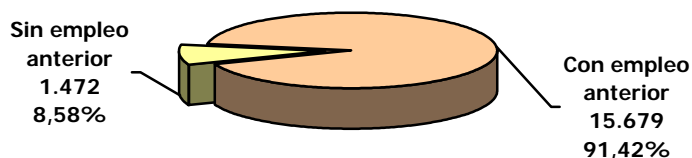
➤ Jóvenes parados



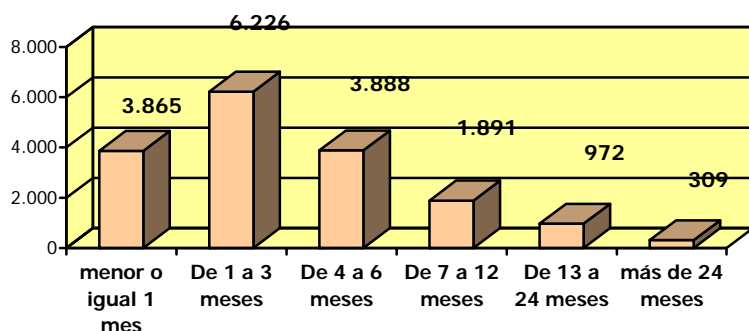
PARADOS por grupos de edad y sexo

Tramo edad	Hombres	Mujeres	Total
16 a 19 años	836	775	1.611
20 a 24 años	1.958	2.052	4.010
25 a 29 años	2.892	3.619	6.511
Total	5.686	6.446	12.132

➤ Experiencia laboral



➤ Antigüedad de la demanda de empleo



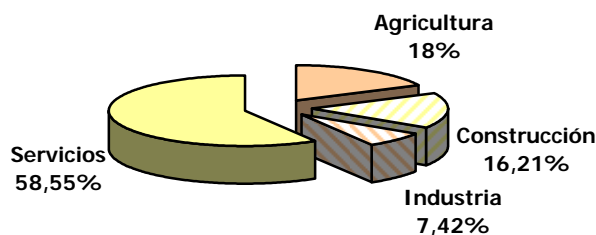
Tramos de antigüedad	16 a 19 años	20 a 24 años	25 a 29 años
Menor o igual 1 mes	543	1.344	1.978
De 1 a 3 meses	882	2.237	3.107
De 4 a 6 meses	391	1.310	2.187
De 7 a 12 meses	158	546	1.187
De 13 a 24 meses	61	238	673
Más de 24 meses	9	58	242

Comparación porcentual del colectivo y el total provincial por tramos de antigüedad en la demanda

	Menor o igual a 1 mes	De 1 a 3 meses	De 4 a 6 meses	De 7 a 12 meses	De 13 a 24 meses	Más de 24 meses
Demandantes jóvenes	22,54%	36,30%	22,67%	11,03%	5,67%	1,80%
Total provincial	16,53%	26,57%	20,48%	13,49%	11,24%	11,68%

2.- Características específicas de los contratos realizados a jóvenes

➤ Contratación según sectores económicos

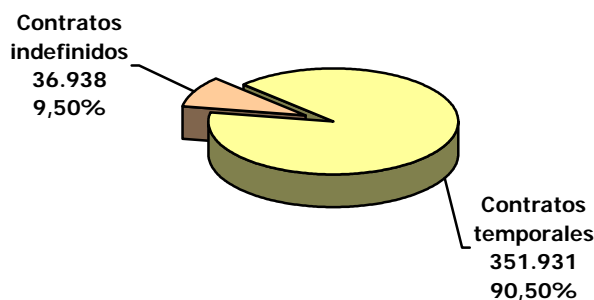


➤ Actividades económicas en las que la contratación del colectivo es más relevante

Actividades Económicas (1)	Número contratos	Tasa de jóvenes
Intermediación financiera, excepto seguros y planes de pensiones	1.284	80,50%
Comercio al por menor, excepto el comercio de vehículos de motor, motocicletas y ciclomotores. reparación de efectos personales y enseres domésticos	26.624	69,42%
Actividades recreativas, culturales y deportivas	11.928	68,37%
Actividades informáticas	619	67,43%
Edición, artes gráficas, y reproducción de soportes grabados	1.038	67,36%
Actividades diversas de servicios personales	4.318	64,17%
Venta, mantenimiento y reparación de vehículos de motor, motocicletas y ciclomotores. venta al por menor de combustible para vehículos de motor	4.229	63,46%
Alquiler de maquinaria y equipo sin operario, de efectos personales y enseres domésticos	2.371	61,06%
Hostelería	39.990	60,30%
Actividades asociativas	2.383	58,85%
Fabricación de muebles y otras industrias manufactureras	2.971	57,68%
Industria química	1.056	57,52%
Fabricación de productos metálicos, excepto maquinaria y equipo	3.905	57,25%
Fabricación de maquinaria y material eléctrico	522	55,06%
Otras actividades empresariales	88.556	51,83%
Educación	6.019	51,10%
Fabricación de productos de caucho y materias plásticas	954	50,91%
Comercio al por mayor e intermediarios del comercio, excepto vehículos de motor y motocicletas	16.770	50,62%
Industria de la madera y del corcho, excepto muebles. cestería y espartería	1.001	50,43%
Industria de la construcción de maquinaria y equipo mecánico	1.251	50,30%

(1) Se han seleccionado las actividades económicas que superan la tasa media provincial de contratación de jóvenes (49,80%)

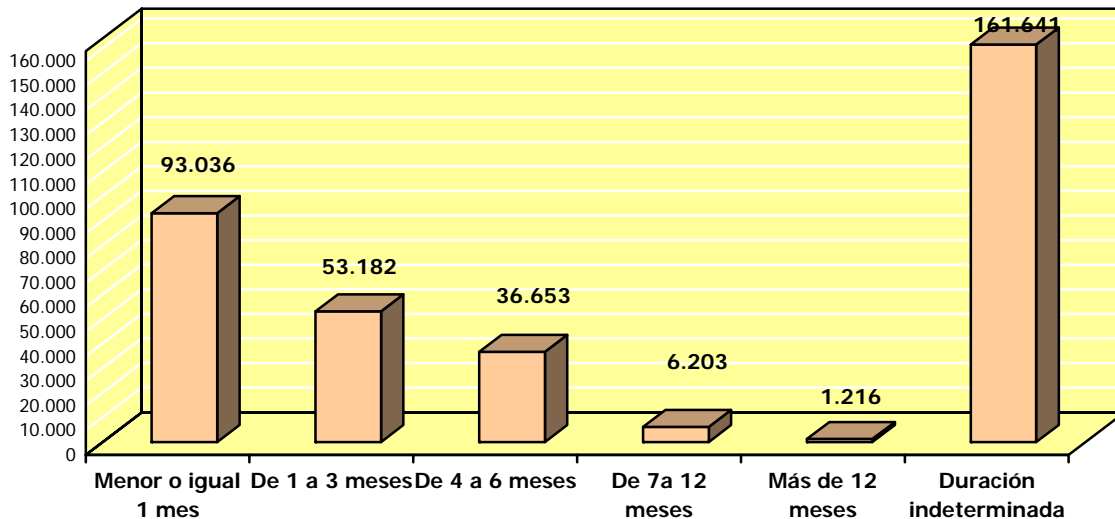
➤ Contratación según tipología Estabilidad en la contratación



Modalidades de contratación

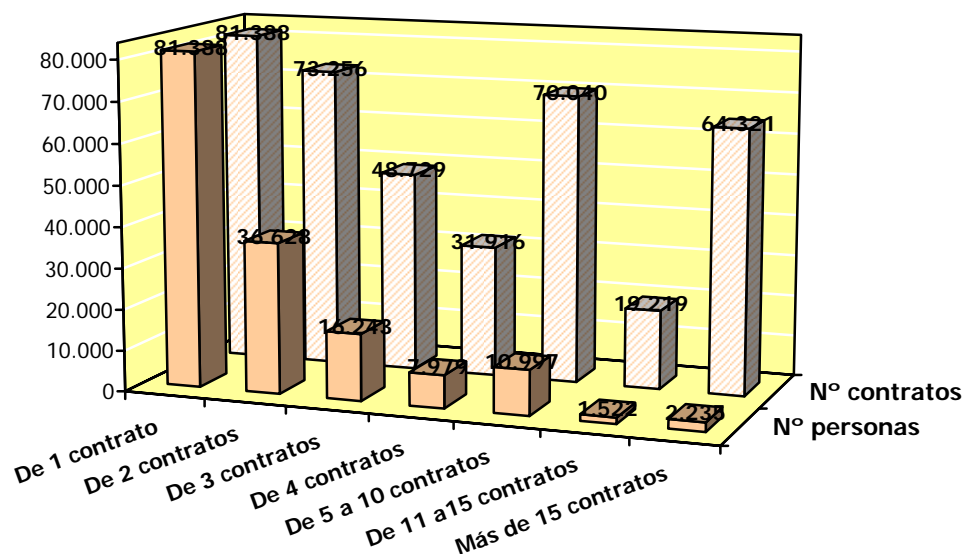
Tipo de contrato	Contratos	Porcentaje sobre total
Eventual circunstancias de la producción	169.878	43,69%
Obra o servicio	162.493	41,79%
Conversión	18.613	4,79%
Interinidad	10.741	2,76%
Indefinido ordinario (no bonif)	10.695	2,75%
Formación	4.701	1,21%
Indefinido fomento empleo (fci+bonif)	4.403	1,13%
Prácticas	2.686	0,69%
Conversión fci	1.825	0,47%
Otros	1.039	0,27%
Conversión ordinaria	673	0,17%
Indefinido ordinario (bonif/no bonif)	451	0,12%
Temporal minusválido	217	0,06%
Indefinido minusválidos	155	0,04%
Relevo	114	0,03%
Indefinido fomento contratación (fci)	113	0,03%
Adscripción colaboración social	46	0,01%
Sustitución jubilación anticipada	16	0,004%
Indefinido minusválidos f.c.i.	8	0,002%
Indefinido minusválidos ordinarios	2	0,001%
Total	388.869	100,00%

➤ Duración de los contratos temporales



➤ Rotación de los contratos en el colectivo

	De 1 contrato	De 2 contratos	De 3 contratos	De 4 contratos	De 5 a 10 contratos	De 11 a 15 contratos	Más de 15 contratos
Nº de contratos	81.388	73.256	48.729	31.916	70.040	19.219	64.321
Nº de personas contratadas	81.388	36.628	16.243	7.979	10.997	1.522	2.235



➤ Movilidad provincial

Movilidad interprovincial de la contratación. Saldo

Nº de contratos de jóvenes, que entran	Nº de contratos de jóvenes, que salen	Saldo
47.244	38.305	8.939

Procedencia Contratos a trabajadores que entran			Destino Contratos a trabajadores que salen		
Provincias	Nº de contratos	% sobre total	Provincias	Nº de contratos	% sobre total
Alicante/Alacant	14.432	30,55	Alicante/Alacant	10.958	28,61
Almería	5.661	11,98	Almería	6.016	15,71
Albacete	4.016	8,50	Madrid	4.576	11,95
Valencia	3.776	7,99	Valencia	3.741	9,77
Madrid	2.652	5,61	Albacete	2.697	7,04
Granada	1.790	3,79	Barcelona	1.970	5,14
Jaén	1.617	3,42	Sevilla	844	2,20
Barcelona	1.162	2,46	Jaén	745	1,94
Huelva	857	1,81	Granada	654	1,71
Ciudad Real	798	1,69	Málaga	548	1,43
Sevilla	736	1,56	Castellón/Castelló	543	1,42
Málaga	706	1,49	Balears (Illes)	462	1,21
Cáceres	682	1,44	Rioja La	345	0,90
Lleida	597	1,26	Tarragona	304	0,79
Córdoba	567	1,20	Ciudad Rea	300	0,78
León	528	1,12	Coruña A	291	0,76
Cuenca	470	0,99	Zaragoza	266	0,69
Cádiz	431	0,91	Navarra	255	0,67
Rioja La	420	0,89	Córdoba	243	0,63
Tarragona	407	0,86	Vizcaya	204	0,53

3.- Ámbito ocupacional

➤ **Ocupaciones con mayor número de jóvenes**

Ocupaciones con mayor número de demandantes del colectivo

Ocupaciones	16 a 19 años		20 a 24 años		25 a 29 años		Total
	Hombre	Mujer	Hombre	Mujer	Hombre	Mujer	
Dependientes y exhibidores en tiendas, almacenes, quioscos y mercados	136	642	273	1.330	292	1.922	4.595
Peones de industrias manufactureras	259	219	428	526	660	937	3.029
Taquigrafos y mecanógrafos (administrativos)	36	114	153	561	323	1.187	2.374
Personal de limpieza de oficinas, hoteles (camareras de piso) y otros establecimientos similares	33	238	109	602	173	1.164	2.319
Peones del transporte y descargadores	257	186	446	322	504	332	2.047
Peones de la construcción de edificios	203	18	594	58	868	50	1.791
Camareros, bármanes y asimilados	92	157	201	353	291	541	1.635
Cajeros, taquilleros (excepto bancos y correos)	18	203	48	492	43	622	1.426
Trabajadores cualificados por cuenta ajena en huertas, viveros y jardines	56	81	157	209	232	350	1.085
Albañiles y mamposteros	103	21	309	26	564	23	1.046
Peones agrícolas	40	38	174	115	387	218	972
Empleados para el cuidado de niños	3	133	7	268	11	496	918
Taxistas y conductores de automóviles y furgonetas	28	1	202	20	308	30	589
Carpinteros (excepto carpinteros de estructuras metálicas)	145	14	172	23	169	31	554
Pintores, barnizadores, empapeladores y asimilados	127	26	145	37	177	32	544
Peluqueros, especialistas en tratamiento de belleza y trabajadores asimilados	2	71	8	175	9	225	490
Auxiliares de enfermería hospitalaria	2	18	13	113	31	286	463
Fontaneros e instaladores de tuberías	169	1	157	4	128	4	463
Trabajadores en hormigón armado, enfoscadores, ferrallistas y asimilados	25		148	2	255	1	431
Empleados de información y recepcionistas en oficinas	3	45	17	131	28	205	429
Trabajadores cualificados por cuenta ajena en actividades agrícolas, excepto en huertas, viveros y jardines	5	11	48	56	142	142	404
Recepcionistas en establecimientos distintos de oficinas	3	30	21	111	37	196	398
Cocineros y otros preparadores de comidas	10	17	33	81	77	175	393
Secretarios administrativos y asimilados		9	10	74	68	221	382
Representantes de comercio y técnicos de ventas	8	7	57	45	130	84	331

Ocupaciones con mayor número de contratos del colectivo

Ocupaciones	16 a 19 años		20 a 24 años		25 a 29 años		Total
	Hombre	Mujer	Hombre	Mujer	Hombre	Mujer	
Peones agrícolas	3.434	2.460	22.543	8.291	39.778	12.156	88.662
Camareros, bármanes y asimilados	4.124	4.419	7.612	9.066	5.657	6.582	37.460
Dependientes y exhibidores en tiendas, almacenes, quioscos y mercados	1.355	4.518	2.550	10.710	1.657	6.226	27.016
Albañiles y mamposteros	3.063	42	7.679	91	11.941	156	22.972
Peones de industrias manufactureras	2.517	1.757	4.326	3.752	4.210	3.669	20.231
Peones de la construcción de edificios	2.421	52	5.648	83	6.690	107	15.001
Peones del transporte y descargadores	2.653	604	6.047	1.403	3.257	960	14.924
Personal de limpieza de oficinas, hoteles (camareras de piso) y otros establecimientos similares	538	1.024	1.116	2.814	785	3.360	9.637
Taquigrafos y mecanógrafos (administrativos)	133	405	637	2.082	947	2.579	6.783
Trabajadores cualificados por cuenta ajena en actividades agrícolas, excepto en huertas, viveros y jardines	196	182	1.749	485	2.893	628	6.133
Guías y azafatas de tierra	149	686	622	2.776	438	1.296	5.967
Conductores de camiones	155	1	1.466	47	2.964	71	4.704

Ocupaciones	16 a 19 años		20 a 24 años		25 a 29 años		Total
	Hombre	Mujer	Hombre	Mujer	Hombre	Mujer	
Trabajadores en hormigón armado, enfoscadores, ferrallistas y asimilados	507	4	1.727	5	2.300	13	4.556
Peones agropecuarios	186	120	1.110	372	2.140	490	4.418
Trabajadores cualificados por cuenta ajena en huertas, viveros y jardines	270	465	606	881	772	1.118	4.112
Auxiliares administrativos con tareas de atención al público no clasificados anteriormente	73	277	339	1.247	419	1.515	3.870
Animadores comunitarios	166	478	450	1.107	521	926	3.648
Cocineros y otros preparadores de comidas	224	432	527	885	495	946	3.509
Recepcionistas en establecimientos distintos de oficinas	55	388	261	1.573	192	911	3.380
Trabajadores conserveros de frutas y verduras	96	382	313	857	346	1.077	3.071
Carpinteros (excepto carpinteros de estructuras metálicas)	948	33	797	75	692	85	2.630
Empleados de servicios de correos (excepto empleados de ventanilla)	100	96	648	490	644	627	2.605
Revocadores, escayolistas y estuquistas	447	9	962	11	1.111	18	2.558
Peluqueros, especialistas en tratamiento de belleza y trabajadores asimilados	75	498	92	1.242	103	482	2.492
Taxistas y conductores de automóviles y furgonetas	202	25	935	107	1.022	87	2.378

➤ **Ocupaciones en las que la presencia de jóvenes es más relevante**

Las 25 ocupaciones que solicitan mayor proporción de jóvenes (1)			Las 25 ocupaciones en las que es más relevante la contratación de jóvenes (2)		
Ocupaciones	Demandantes	Tasa	Ocupaciones	Contratos	Tasa
Mecánicos y ajustadores de vehículos de motor	316	55,44%	Mozos de equipaje y asimilados	1.821	87,55%
Relojeros y mecánicos de instrumentos de precisión	136	49,28%	Guías y azafatas de tierra	5.967	87,13%
Fontaneros e instaladores de tuberías	463	48,74%	Recepcionistas en establecimientos distintos de oficinas	3.380	82,38%
Carpinteros (excepto carpinteros de estructuras metálicas)	554	47,97%	Peluqueros, especialistas en tratamiento de belleza y trabajadores asimilados	2.492	75,06%
Peluqueros, especialistas en tratamiento de belleza y trabajadores asimilados	490	47,34%	Cajeros, taquilleros (excepto bancos y correos)	2.373	74,46%
Peones del transporte y descargadores	2.047	46,89%	Dependientes y exhibidores en tiendas, almacenes, quioscos y mercados	27.016	73,99%
Revocadores, escayolistas y estuquistas	221	46,62%	Animadores comunitarios	3.648	72,76%
Electricistas de construcción y asimilados	318	46,49%	Peones del transporte y descargadores	14.924	72,67%
Programadores de aplicaciones informáticas y controladores de equipos informáticos	159	43,92%	Camareros, bármanes y asimilados	37.460	70,74%
Cajeros, taquilleros (excepto bancos y correos)	1.426	42,93%	Deportistas y profesionales similares	1.570	67,41%
Mecánicos y reparadores de equipos eléctricos	186	42,56%	Electricistas de construcción y asimilados	2.321	64,54%
Camareros, bármanes y asimilados	1.635	42,03%	Enfermeros	2.097	64,33%
Deportistas y profesionales similares	135	41,67%	Mecánicos y ajustadores de vehículos de motor	1.408	63,28%
Educadores sociales	183	41,40%	Auxiliares administrativos con tareas de atención al público no clasificados anteriormente	3.870	62,23%
Animadores comunitarios	318	38,50%	Fontaneros e instaladores de tuberías	2.194	61,77%
Soldadores y oxicortadores	272	37,26%	Auxiliares administrativos sin tareas de atención al público no clasificados anteriormente	1.989	61,11%

Las 25 ocupaciones que solicitan mayor proporción de jóvenes (1)			Las 25 ocupaciones en las que es más relevante la contratación de jóvenes (2)		
Ocupaciones	Demandantes	Tasa	Ocupaciones	Contratos	Tasa
Dependientes y exhibidores en tiendas, almacenes, quioscos y mercados	4.595	36,97%	Carpinteros (excepto carpinteros de estructuras metálicas)	2.630	59,13%
Pintores, barnizadores, empapeladores y asimilados	544	36,93%	Revocadores, escayolistas y estuquistas	2.558	58,82%
Técnicos de laboratorio sanitario	159	35,57%	Taquígrafos y mecanógrafos (administrativos)	6.783	58,74%
Trabajadores en hormigón armado, enfoscadores, ferrallistas y asimilados	431	34,73%	Matarifes y trabajadores de las industrias cárnicas y del pescado	1.855	54,83%
Peones de obras públicas y mantenimiento de carreteras, presas y construcciones similares	199	34,55%	Panaderos, pasteleros y confiteros	1.345	54,08%
Tapiceros, colchoneros y asimilados	144	34,53%	Secretarios administrativos y asimilados	1.772	53,75%
Peones de la construcción de edificios	1.791	30,74%	Taxistas y conductores de automóviles y furgonetas	2.378	52,06%
Panaderos, pasteleros y confiteros	213	30,69%	Pintores, barnizadores, empapeladores y asimilados	2.328	51,23%
Otros diversos profesionales de la enseñanza	157	28,49%	Peones de industrias manufactureras	20.231	50,14%

(1) Se han seleccionado las 25 ocupaciones que mayor número de jóvenes demandantes y cuyas tasas superan la tasa media provincial de demandas (el 27,31%)

(2) Se han seleccionado las 25 ocupaciones con mayor número de contratos a jóvenes y cuyas tasas superan la tasa media provincial de contratación (el 49,80%)

➤ Rotación de los contratos en las ocupaciones más relevantes

Ocupaciones donde la contratación es más relevante	Contratos	Jóvenes contratados	Índice de rotación
Camareros, bármanes y asimilados	37.460	13.260	2,83
Dependientes y exhibidores en tiendas, almacenes, quioscos y mercados	27.016	17.796	1,52
Peones de industrias manufactureras	20.231	12.974	1,56
Peones del transporte y descargadores	14.924	8.269	1,80
Taquígrafos y mecanógrafos (administrativos)	6.783	5.341	1,27
Guías y azafatas de tierra	5.967	1.597	3,74
Auxiliares administrativos con tareas de atención al público no clasificados anteriormente	3.870	3.172	1,22
Animadores comunitarios	3.648	1.898	1,92
Recepcionistas en establecimientos distintos de oficinas	3.380	1.534	2,20
Carpinteros (excepto carpinteros de estructuras metálicas)	2.630	2.237	1,18
Revocadores, escayolistas y estuquistas	2.558	1.645	1,56
Peluqueros, especialistas en tratamiento de belleza y trabajadores asimilados	2.492	1.719	1,45
Taxistas y conductores de automóviles y furgonetas	2.378	1.563	1,52
Cajeros, taquilleros (excepto bancos y correos)	2.373	1.921	1,24
Pintores, barnizadores, empapeladores y asimilados	2.328	1.805	1,29
Electricistas de construcción y asimilados	2.321	1.880	1,23
Fontaneros e instaladores de tuberías	2.194	1.743	1,26
Enfermeros	2.097	724	2,90
Auxiliares administrativos sin tareas de atención al público no clasificados anteriormente	1.989	1.730	1,15
Matarifes y trabajadores de las industrias cárnicas y del pescado	1.855	1.437	1,29
Mozos de equipaje y asimilados	1.821	762	2,39
Secretarios administrativos y asimilados	1.772	1.551	1,14
Deportistas y profesionales similares	1.570	1.088	1,44
Mecánicos y ajustadores de vehículos de motor	1.408	1.216	1,16
Panaderos, pasteleros y confiteros	1.345	1.009	1,33

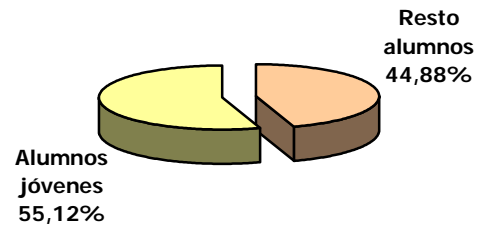
V- FORMACIÓN OCUPACIONAL

(Se han contabilizado todos los alumnos jóvenes menores de 30 años que recibieron formación ocupacional durante el año 2006. La extracción de datos se realizó en el mes de mayo de 2007)

➤ Alumnos formados según resultados del curso (año 2006)

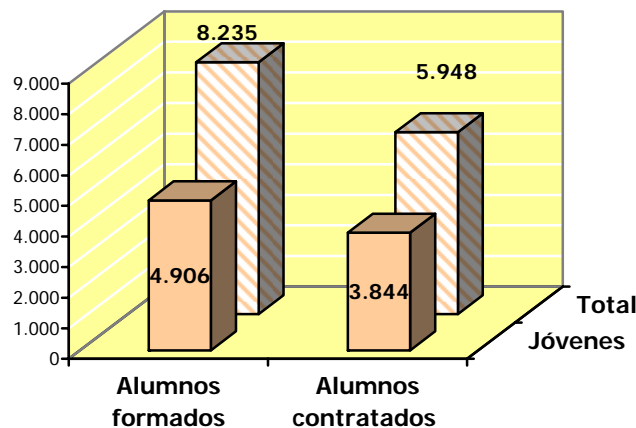
Resultados del curso	Alumnos Jóvenes	Total alumnos
Abandona por colocación	491	844
Abandona por otras causas	650	1.138
Termina con evaluación negativa	179	288
Termina con evaluación positiva	4.110	7.456
Total	5.430	9.726

Total provincial de alumnos formados con evaluación positiva: 7.456



VI- SEGUIMIENTO DE LA INSERCIÓN PROFESIONAL DE FORMACIÓN OCUPACIONAL

(Se han contabilizado todos los alumnos jóvenes que finalizaron con evaluación positiva cursos de formación durante el año 2005. El seguimiento se lleva a cabo durante todo el periodo que transcurre desde la finalización del curso hasta el 31 de diciembre de 2006. La extracción de datos se realizó en el mes de mayo de 2007)



	Alumnos formados (1)	Alumnos contratados (2)	% inserción
Total provincial	8.235	5.948	72,23%
Total jóvenes	4.906	3.844	78,35%

(3) Alumnos que han terminado el curso en el año 2004 con evaluación positiva

(4) Alumnos que han tenido un contrato con posterioridad al curso- desde su finalización hasta diciembre de 2005

➤ **Especialidades de Formación Ocupacional de mayor inserción cursadas por los jóvenes**

Especialidad Formativa (*)	Alumnos formados	Alumnos contratados	% inserción
Diseño mecánico de modelado paramétrico de piezas	27	25	92,59%
Socorrista acuático	80	74	92,50%
Soldador de tuberías de alta presión con tíg y electrodo para homologaciones en 1g,2g,5g y 6g	31	28	90,32%
Administrativo contable	103	91	88,35%
Administrador de redes	34	30	88,24%
Dependiente de comercio	42	37	88,10%
Atención especializada para enfermos de alzheimer	42	37	88,10%
Formador ocupacional	104	91	87,50%
Conductor de camiones de remolque clase e	76	66	86,84%
Automatismo con control programable	29	25	86,21%
Monitor socio-cultural	98	84	85,71%
Técnico auxiliar en diseño gráfico	61	52	85,25%
Ofimática	120	102	85,00%
Técnicas instrumentales de análisis	32	27	84,38%
Diseño y modificación de planos en 2d y 3d	50	42	84,00%
Administrativo comercial	87	73	83,91%
Trabajador forestal	31	26	83,87%
Celador sanitario	84	70	83,33%
Secretariado de dirección	59	49	83,05%
Fontanero	33	27	81,82%
Diseño de paginas web	93	76	81,72%
Inglés financiero	32	26	81,25%
Esteticista	36	29	80,56%
Conductor de camión pesado	142	114	80,28%
Mecánico motores y equipos de inyección	29	23	79,31%

(*) Cursos que superando el 78,35% de inserción, han tenido más de 20 alumnos

VII.- ANEXO: INFORMACIÓN POR MUNICIPIOS

➤ **Demandantes de empleo por grupo de edad y sexo. Tasas municipales de demanda**

Localidad	16 a 19 años		20 a 24 años		25 a 29 años		Total jóvenes demandantes	Tasa de jóvenes
	Hombre	Mujer	Hombre	Mujer	Hombre	Mujer		
Abanilla	9	2	14	18	10	29	82	35,19%
Abarán	13	3	26	31	58	59	190	29,69%
Águilas	26	30	91	90	145	146	528	32,20%
Albudeite	8	5	4	2	4	6	29	25,66%
Alcantarilla	53	41	101	101	158	203	657	32,08%
Alcázares, Los	9	8	22	20	42	52	153	27,37%
Aledo	1	0	1	1	3	3	9	18,75%
Alquazas	8	10	23	16	24	37	118	28,71%
Alhama de Murcia	18	16	50	55	60	92	291	28,06%
Archena	17	12	31	52	53	86	251	23,66%
Beniel	8	8	15	23	21	38	113	29,50%
Blanca	4	6	11	19	26	26	92	26,14%
Bullas	6	17	22	51	35	60	191	27,21%
Calasparra	11	14	33	28	26	65	177	29,11%
Campos del Río	1	8	4	5	4	5	27	34,18%
Caravaca de la Cruz	15	26	47	83	79	140	390	22,40%

Localidad	16 a 19 años		20 a 24 años		25 a 29 años		Total jóvenes demandantes	Tasa de jóvenes
	Hombre	Mujer	Hombre	Mujer	Hombre	Mujer		
Cartagena	142	127	398	460	640	684	2.451	27,81%
Cehegín	37	42	47	68	50	89	333	24,96%
Ceutí	6	9	14	30	26	40	125	29,98%
Cieza	56	58	95	129	139	169	646	28,94%
Fortuna	10	8	22	44	33	52	169	25,84%
Fuente Álamo de Murcia	4	4	23	11	26	25	93	26,42%
Jumilla	13	28	29	68	58	99	295	28,20%
Librilla	3	1	8	10	13	20	55	21,74%
Lorca	64	49	131	133	238	276	891	26,81%
Lorquí	4	4	12	16	21	28	85	29,51%
Mazarrón	19	18	75	96	117	112	437	33,54%
Molina de Segura	47	47	109	149	163	244	759	27,00%
Moratalla	5	8	33	46	31	62	185	17,54%
Mula	14	32	39	64	77	97	323	30,53%
Murcia	280	199	725	665	1.075	1.372	4.316	25,61%
Ojós	2	0	3	1	3	3	12	40,00%
Pliego	1	8	14	10	8	18	59	21,00%
Puerto Lumbreras	7	5	16	14	29	44	115	25,84%
Ricote	2	3	4	5	8	7	29	24,79%
San Javier	19	18	55	47	95	81	315	30,29%
San Pedro del Pinatar	5	12	40	47	67	75	246	29,08%
Santomera	2	6	12	21	37	50	128	27,06%
Torre-Pacheco	28	13	95	54	136	90	416	32,65%
Torres de Cotillas, Las	21	25	37	35	55	78	251	28,01%
Totana	13	17	69	74	91	127	391	26,26%
Ulea	0	2	1	5	5	1	14	21,54%
Unión, La	18	18	58	59	78	90	321	31,53%
Villanueva del Río Segura	3	1	4	2	9	11	30	22,22%
Yecla	15	29	47	65	74	133	363	29,18%
TOTAL	1.047	997	2.710	3.023	4.150	5.224	17.151	27,31%

➤ **Contratos por grupos de edad y sexo. Tasas municipales de contratación**

Localidad	16 a 19 años		20 a 24 años		25 a 29 años		Total jóvenes contratos	Tasa de jóvenes
	Hombre	Mujer	Hombre	Mujer	Hombre	Mujer		
Abanilla	83	36	245	180	276	153	973	48,58%
Abarán	276	300	924	689	1.277	797	4.263	42,66%
Águilas	780	567	1.860	1.456	2.535	1.668	8.866	48,09%
Albudeite	13	5	21	19	21	17	96	44,04%
Alcantarilla	803	544	1.750	1.277	1.704	1.032	7.110	57,22%
Alcázares, Los	361	266	1.071	540	1.354	782	4.374	51,08%
Aledo	5	3	15	17	26	10	76	45,78%
Alguazas	149	56	260	195	381	174	1.215	43,01%
Alhama de Murcia	417	186	935	690	1.241	789	4.258	47,16%
Archena	504	328	807	719	675	547	3.580	50,06%
Beniel	157	119	1.860	247	3.005	314	5.702	40,70%
Blanca	154	103	502	308	788	347	2.202	38,24%
Bullas	346	143	851	439	1.364	465	3.608	42,61%
Calasparra	321	179	872	456	847	501	3.176	41,48%
Campos del Río	118	83	175	406	170	287	1.239	35,82%
Caravaca de la Cruz	337	130	623	466	693	487	2.736	44,92%
Cartagena	5.223	3.610	15.271	10.532	17.240	8.782	60.658	52,16%
Cehegín	208	44	326	192	395	265	1.430	39,83%
Ceutí	178	83	421	307	521	247	1.757	46,99%

Mercado de Trabajo de los jóvenes. 2006

Localidad	16 a 19 años		20 a 24 años		25 a 29 años		Total jóvenes contratos	Tasa de jóvenes
	Hombre	Mujer	Hombre	Mujer	Hombre	Mujer		
Cieza	703	480	1.894	1.256	2.655	1.398	8.386	43,77%
Fortuna	122	59	296	160	357	141	1.135	45,66%
Fuente Álamo de Murcia	601	255	3.392	905	6.071	1.210	12.434	45,29%
Jumilla	525	313	1.146	831	1.544	977	5.336	47,36%
Librilla	69	14	200	70	250	77	680	42,61%
Lorca	1.786	1.018	6.743	3.046	10.144	4.105	26.842	48,65%
Lorquí	402	69	1.225	327	755	323	3.101	61,81%
Mazarrón	858	724	2.343	1.721	3.693	2.191	11.530	46,17%
Molina de Segura	1.641	935	3.446	2.278	3.962	2.213	14.475	50,62%
Moratalla	134	61	283	307	324	341	1.450	34,87%
Mula	276	271	469	655	606	657	2.934	47,65%
Murcia	10.777	8.250	27.537	25.307	31.663	21.757	125.291	53,82%
Ojós	0	1	5	8	15	5	34	28,10%
Pliego	73	65	113	72	138	80	541	41,39%
Puerto Lumbreras	227	144	432	266	505	234	1.808	48,45%
Ricote	3	1	14	6	22	12	58	31,18%
San Javier	941	659	2.659	1.458	3.726	1.460	10.903	48,67%
San Pedro del Pinatar	486	377	1.135	778	1.552	715	5.043	50,26%
Santomera	206	107	545	284	784	391	2.317	46,79%
Torre-Pacheco	1.421	693	5.264	2.286	8.184	2.556	20.404	45,96%
Torres de Cotillas, Las	433	347	682	588	823	625	3.498	50,45%
Totana	473	361	1.303	887	1.741	1.176	5.941	45,02%
Ulea	26	9	118	25	165	46	389	39,06%
Unión, La	227	132	524	266	587	279	2.015	48,44%
Villanueva del Río Segura	27	26	55	95	99	94	396	47,54%
Yecla	677	288	970	722	1.165	787	4.609	52,19%
	33.547	22.444	91.582	63.739	116.043	61.514	388.869	49,80%

INFORME DEL MERCADO DE TRABAJO DE LOS EXTRANJEROS

2006



ZONA DE PHASING OUT

REGIÓN DE MURCIA



MINISTERIO
DE TRABAJO
Y ASUNTOS SOCIALES

INEM

INSTITUTO DE EMPLEO
SERVICIO PÚBLICO
DE EMPLEO ESTATAL

CONCLUSIONES.....54

I.-CARACTERÍSTICAS GENERALES

1.- Extranjeros que demandan empleo a 31 de diciembre de 2006..... 58

- Presentación del colectivo
- Evolución de los demandantes extranjeros
- Localización geográfica de los demandantes extranjeros
- Extranjeros según nacionalidad

2.- Contratación realizada a los extranjeros durante el año 2006.....60

- Presentación del colectivo
- Evolución de los contratos de extranjeros
- Localización geográfica de los contratos de extranjeros
- Extranjeros según nacionalidad

II.-CARACTERÍSTICAS PERSONALES

1.- Extranjeros que demandan empleo..... 63

- Según sexo
- Según sexo y grupos de edad
- Según sexo y nivel formativo
- Según continente: sexo, edad y nivel formativo

2.- Contratos realizados a extranjeros.....65

- Según sexo
- Según sexo y grupos de edad
- Según sexo y nivel formativo
- Según continente: sexo, edad y nivel formativo

III.-CARACTERÍSTICAS LABORALES

1.- Características específicas de los demandantes extranjeros66

- Extranjeros parados
- Experiencia laboral de los extranjeros
- Antigüedad de la demanda de empleo de los extranjeros

<u>2.- Características específicas de los contratos realizados a extranjeros</u>	67
➤ Contratación según sectores económicos	
➤ Actividades Económicas en las que la contratación de extranjeros es más relevante	
➤ Contratación según tipología	
➤ Duración de los contratos temporales	
➤ Rotación de los contratos en este colectivo	
➤ Movilidad provincial	
<u>3.- Ámbito ocupacional</u>	70
➤ Ocupaciones con mayor número de extranjeros	
➤ Ocupaciones en las que la presencia de extranjeros es más relevante	
➤ Rotación de los contratos en las ocupaciones más relevantes	
IV.- FORMACIÓN OCUPACIONAL	75
➤ Alumnos formados según resultados del curso	
V.- SEGUIMIENTO DE LA INSERCIÓN PROFESIONAL DE FORMACIÓN OCUPACIONAL	75
➤ Presentación del colectivo	
➤ Especialidades de Formación Ocupacional de mayor inserción cursadas por los extranjeros	
VI.- ANEXO: INFORMACIÓN POR MUNICIPIOS	77
➤ Demandantes de empleo por agrupación país nacionalidad y sexo. Tasas municipales de demanda	
➤ Contratos por agrupación país de nacionalidad y sexo. Tasas municipales de contratación	

CONCLUSIONES

El colectivo de extranjeros demandantes de empleo inscritos en las Oficinas de Empleo de la Región de Murcia a diciembre de 2006 se compone de 9.454 personas -de las cuales sólo el 6,47% pertenece a países miembros de la Unión Europea-, y en total agrupan al 4,11% del total de extranjeros demandantes en España.

La *Tasa de Extranjería en la demanda*, es decir, el porcentaje de demandantes extranjeros sobre el total de demandantes de empleo se sitúa en el 15,05%, en torno al doble de la media nacional (7,78%). La tasa máxima se da en Girona (23,49%) y la mínima, en Córdoba (1,13%).

Con respecto al año 2005, el número de demandantes extranjeros ha ascendido un 43,98% (33,92% los comunitarios y 44,74% los de fuera de la UE); y desde el año 2002 el aumento global es del 286,67%. Estos aumentos duplican y triplican, respectivamente, a los ocurridos en el total nacional de demandantes extranjeros. Por su parte, a lo largo del año 2006, el número más alto de demandantes extranjeros se dio en agosto (11.772) y el más bajo, en abril (6.489).

Entre los municipios que concentran una mayor tasa de demandantes extranjeros, destacan Torre-Pacheco, Lorca, Mazarrón, San Javier, Totana, San Pedro del Pinatar, Yecla. Estos suman el 30% del total regional.

Atendiendo a la nacionalidad de estos demandantes, las principales son marroquíes (41%) y ecuatorianos (30,04%); y ya a más distancia se encuentran los colombianos (4,24%), ucranianos (2,55%), bolivianos (2,41%), argelinos (2,16%), búlgaros (1,45%), rumanos, franceses, británicos, portugueses, argentinos, italianos, senegaleses, lituanos.

El número de contratos registrados efectuados a extranjeros en la Región de Murcia durante el año 2006 ascendió a 345.530, implicando a 107.438 personas. Solamente el 3,70% de los contratos se realizó a personas de la Unión Europea. La contratación a extranjeros en esta región supone el 9,66% del total nacional de contratos a extranjeros.

La *Tasa de extranjería en la contratación*, es decir, el porcentaje de contratos a extranjeros sobre el total de contratos registrados, en la Región de Murcia ocupa el valor más alto de todas las provincias, el 44,25%, siendo el valor medio nacional del 19,17%. La provincia con menor tasa de extranjería fue Cádiz (2,83%).

Con respecto al año anterior, 2005, los contratos a extranjeros han aumentado un 51,03%, cerca del doble del incremento total nacional; y desde el año 2002 han crecido un 224,20%. Durante el año 2006 se observa un máximo en mayo (40.019 contratos) y un mínimo en agosto (22.544).

Los municipios que registran una mayor tasa de extranjería son Lorca, Torre-Pacheco, Fuente Álamo de Murcia, Mazarrón, San Javier, Beniel, Águilas. Todos estos agrupan el 42,5% de los contratos a extranjeros de la región.

Las nacionalidades que más contratos registran son Marruecos (46,63%) y Ecuador (29,40%). Después les siguen Bolivia (2,37%), Colombia (2,16%), Ucrania (1,82%), Argelia (1,70%), India (1,39%), Rumania, Ghana, Malí, Bulgaria, Nigeria, Portugal, Polonia, Senegal.

En cuanto a características personales de los demandantes de empleo extranjeros en la Región de Murcia, se observa que el 64% son hombres, lo cual contrasta con el reparto del total regional de demandantes, en el que las mujeres agrupan un porcentaje similar. Por edades, destaca el grupo comprendido entre 30 y 39 años, con el 40,7% de los demandantes. En todos los tramos de edad hay más hombres que mujeres. Según niveles formativos, el 55,3% tiene nivel asimilable a Educación Secundaria Obligatoria (ESO), y resalta que el 36,3% carece de estudios. De igual forma que los demandantes totales de la región, hay más mujeres demandantes con estudios de Formación Profesional y universitarios. Por continentes de procedencia, los primeros son África (46,4%) y América (40,3%); y los europeos suman el 12,8% (en la media nacional hay más equilibrio y casi igual proporción de europeos que africanos). En esta región, en los procedentes de África y Asia predominan claramente los hombres y la edad comprendida entre 30 y 40 años.

En la contratación a extranjeros en la Región de Murcia, también ésta es mayor a hombres (76,23%) y en un grado superior al del total de contratos de la región y al de contratos a extranjeros en el total nacional. Por edades, el 64% se reparte entre los 25 y los 40 años, y por niveles académicos, el 41% tiene nivel asimilable a ESO, y el 55,7% carece de estudios. En todos los niveles hay más contratos a hombres, excepto en los universitarios superiores. Atendiendo a los continentes de procedencia de los contratados, sobresalen aún más los contratos a africanos (53,29%), seguido de americanos (35,83%); los europeos sólo son el 8,58%. Y también es mayor la diferencia entre hombres y mujeres en los africanos y asiáticos, situándose en más del 90% de contratos a hombres en dichos continentes. La distribución por edades y niveles académicos no difiere de la de los demandantes.

En lo relativo a las características laborales de los demandantes extranjeros, el 56,77% son desempleados, el 65,74% son hombres. Del total de demandantes, el 94% había tenido empleo con anterioridad. En cuanto a la antigüedad de la demanda, se aprecia que los demandantes extranjeros permanecen menos tiempo inscritos como demandantes que el total provincial.

Por su parte, en la distribución de contratos por sectores, el más contratante es la agricultura (40,32%), seguida de los servicios (38,68%) y la construcción (17,32%). En el total provincial de contratos (extranjeros o no), sin embargo, el sector servicios duplica al agrario; y en el total nacional de contratos a extranjeros, destacan los servicios y la construcción.

Dentro de las actividades que cuentan con mayor tasa de extranjería, las que registran un volumen de contratos más alto son:

- Agricultura, ganadería, caza y actividades de los servicios relacionados con las mismas (84,92% de tasa de extranjería)
- Otras actividades empresariales
- Construcción
- Hostelería
- Comercio al por mayor e intermediarios del comercio, excepto vehículos de motor y motocicletas
- Transporte terrestre. transporte por tuberías

En cuanto a la modalidad de contratación, sólo el 6,84% de los contratos a extranjeros son indefinidos, frente al 10,46% de contratos indefinidos en el caso de toda la contratación provincial. Las modalidades más utilizadas son el contrato por *obra o servicio* (62%) y el contrato *eventual por*

circunstancias de la producción (30,5%). Exceptuando los casos en que la duración del contrato es desconocida de antemano, el 17,5% tuvo duración inferior a un mes, y solamente el 0,11%, superior al año. Asimismo, la *rotación* -es decir, el número medio de contratos por persona- en la contratación a extranjeros es de 3,2 contratos/persona; y es un valor superior al del total provincial de contratos (2,4).

Si tenemos en cuenta la *movilidad* de la contratación, se aprecia que es mayor el número de contratos realizados en la Región de Murcia a personas (en este caso extranjeras) que proceden de otras provincias -o personas que "entran"-, que el número de contratos realizados en otras provincias a personas (extranjeros) residentes en esta región (personas que "salen"). De este modo, el *saldo migratorio* en la Región de Murcia es positivo (62.043 contratos "entrantes" menos 44.758 que "salen" nos da un saldo de 17.285 contratos en la región). Las provincias más destacadas por la movilidad de trabajadores hacia o desde la Región de Murcia son: Alicante, Almería, Albacete, Valencia, Madrid, Barcelona, Jaén, Ciudad Real.

En el ámbito ocupacional, las ocupaciones más solicitadas por los demandantes de empleo extranjeros en la Región de Murcia son: Peones (de construcción, agrícolas, del transporte y en general), personal de limpieza, albañiles y otros trabajadores de la construcción, trabajadores de la agricultura, camareros, dependientes de comercio, cocineros, administrativos, conductores, empleados del hogar y asistentes domiciliarios, soldadores.

Dentro de los demandantes de la Unión Europea, las principales son los empleados administrativos, dependientes de comercio y camareros; mientras que entre los no comunitarios destacan los peones agrícolas, del transporte y peones en general, así como albañiles y otros trabajadores de la construcción, y personal de limpieza en general.

Entre las ocupaciones más contratadas, destacan los peones agrícolas (54% de los contratos a extranjeros), albañiles, peones (construcción, de industria), trabajadores agrarios más cualificados, trabajadores de la conserva alimenticia. En el caso de personas de la Unión Europea, sobresalen los conductores de camión, peones agrícolas y otros peones, camareros, albañiles, dependientes. Y entre los no comunitarios, principalmente los peones agrícolas, albañiles, peones (de construcción, del transporte y en general), trabajadores agrarios cualificados, camareros, personal de limpieza, cocineros.

Por otra parte, las ocupaciones más relevantes por su alta tasa de extranjería (tanto en contratos como en demandantes), además de un alto volumen de demandantes y contratos a extranjeros son: Peón (agrícola, construcción, industria, transporte y almacén), albañil, encofrador, escayolista trabajador agrícola más cualificado, camarero, cocinero, empleado hogar, soldador, conductor de camión y furgoneta, instalador de líneas telefónicas.

Finalmente, en el capítulo de la Formación Ocupacional, en el año 2006, del total de alumnos que asistieron a cursos de FPO en la Región de Murcia, y terminaron con evaluación positiva, el 6,22% eran extranjeros. Comparado con el conjunto de alumnos, los extranjeros abandonan por colocación o por otras causas en mayor proporción que el total.

Por otra parte, al observar la contratación habida durante el año 2006 a alumnos que finalizaron con evaluación positiva algún curso a lo largo del año 2005 -es decir, el porcentaje de *inserción*, y teniendo en cuenta sólo el primer contrato, en el caso de los extranjeros se aprecia un índice de inserción en el año 2006 del 73,21%, algo superior al del total provincial.

Las especialidades formativas cursadas por extranjeros y que han dado lugar a un mayor índice de inserción son:

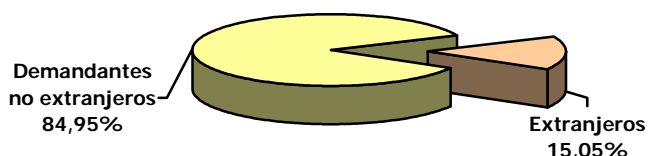
- Soldador de estructuras metálicas pesadas
- Ofimática
- Conductor de camiones de remolque clase E
- Vigilante nocturno-sereno
- Jardinero
- Soldador de estructuras metálicas ligeras
- Transporte de mercancías peligrosas por carretera
- Fontanero
- Soldador de tuberías y recipientes de alta presión
- Colocador de prefabricados ligeros
- Mecánico de vehículos ligeros
- Conductor de camión pesado

I.-CARÁCTERÍSTICAS GENERALES

1.- Extranjeros que demandan empleo a 31 de diciembre de 2006

(Se han contabilizado todas las personas extranjeras que a 31 de diciembre de 2006 registran una demanda de empleo)

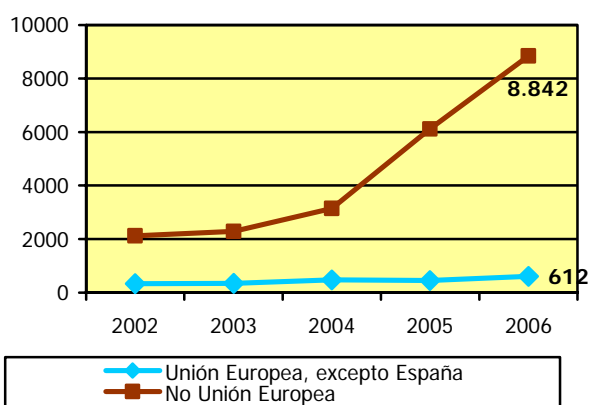
Total demandantes de empleo: 62.802



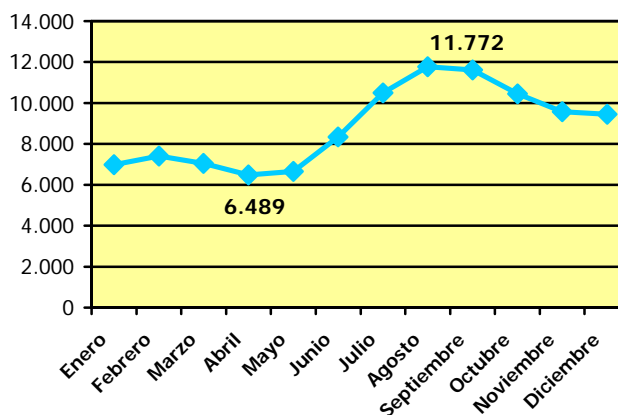
Agrupación país nacionalidad	Demandantes de empleo
Unión Europea, exc. España	612
No Unión Europea	8.842
Total	9.454

➤ Evolución de los demandantes extranjeros

Evolución anual (2002-2006)

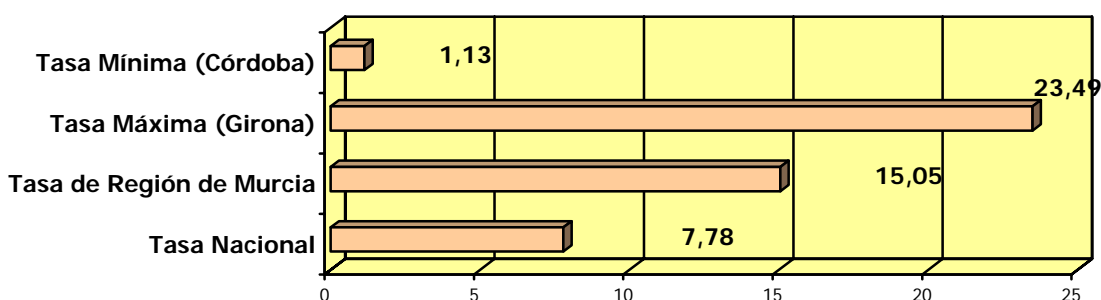


Evolución mensual durante 2006



➤ Localización geográfica de los demandantes extranjeros

Posicionamiento de las tasas provinciales de demandantes de empleo extranjeros



Demandantes extranjeros según localidad			
Localidades (1)	Nº de demandantes	Porcentaje sobre total provincial	Tasa demandantes
Torre-Pacheco	628	6,64%	49,29%
Lorca	592	6,26%	17,82%
Mazarrón	396	4,19%	30,39%
San Javier	349	3,69%	33,56%
Totana	304	3,22%	20,42%
San Pedro del Pinatar	247	2,61%	29,20%
Yecla	228	2,41%	18,33%
Alhama de Murcia	206	2,18%	19,86%
Alcázares, Los	188	1,99%	33,63%
Jumilla	178	1,88%	17,02%
Mula	178	1,88%	16,82%
Fuente Álamo de Murcia	148	1,57%	42,05%
Abarán	133	1,41%	20,78%
Beniel	91	0,96%	23,76%
Santomera	74	0,78%	15,64%
Total Región de Murcia	9.454	100,00%	15,05%

(1) Se han seleccionado aquellas localidades que superan la tasa media provincial de demandas de extranjeros

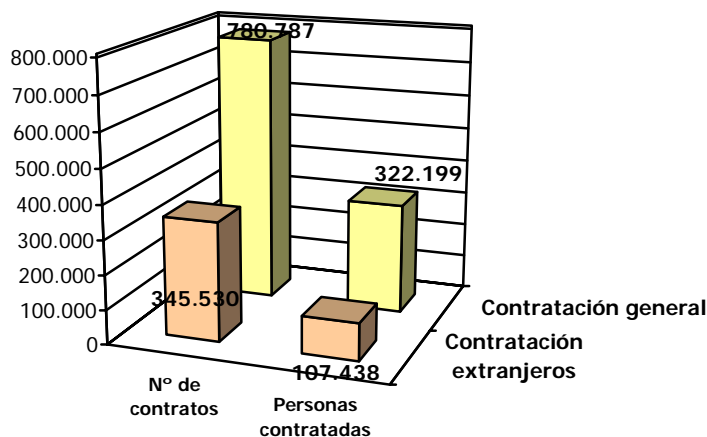
➤ Extranjeros según nacionalidad

País	Nº de demandantes	% sobre extranjeros	País	Nº de demandantes	% sobre extranjeros
Marruecos	3.876	41,00%	China	4	0,04%
Ecuador	2.840	30,04%	Dinamarca	4	0,04%
Colombia	401	4,24%	Egipto	4	0,04%
Ucrania	241	2,55%	Moldavia, República de	4	0,04%
Bolivia	228	2,41%	Suiza	4	0,04%
Argelia	204	2,16%	Burkina faso	3	0,03%
Bulgaria	137	1,45%	Costa Rica	3	0,03%
Rumania	132	1,40%	Liberia	3	0,03%
Francia	129	1,36%	Mozambique	3	0,03%
Reino Unido	92	0,97%	Niger	3	0,03%
Portugal	79	0,84%	Suecia	3	0,03%
Argentina	76	0,80%	Túnez	3	0,03%
Italia	70	0,74%	África del Sur	2	0,02%
Senegal	67	0,71%	Bangla Desh	2	0,02%
Lituania	60	0,63%	Dominica	2	0,02%
Nigeria	57	0,60%	Eslovenia	2	0,02%
Rusia, Federación de	54	0,57%	Estonia	2	0,02%
Alemania	52	0,55%	Filipinas	2	0,02%
Cuba	46	0,49%	Irán, República Islámica	2	0,02%
Mali	44	0,47%	Montserrat	2	0,02%
Polonia	42	0,44%	Nicaragua	2	0,02%
Brasil	39	0,41%	Nueva Caledonia	2	0,02%
Dominicana, República	39	0,41%	Sahara Occidental	2	0,02%
Perú	35	0,37%	Serbia y Montenegro	2	0,02%
Ghana	29	0,31%	Uzbekistán	2	0,02%
Chile	20	0,21%	Afganistán	1	0,01%
Uruguay	20	0,21%	Angola	1	0,01%
Bélgica	18	0,19%	Bosnia-Herzegovina	1	0,01%
Venezuela	18	0,19%	Canadá	1	0,01%
Méjico	15	0,16%	Congo	1	0,01%
Benin	14	0,15%	Corea, República de	1	0,01%
Guinea	14	0,15%	El Salvador	1	0,01%
Holanda (Países Bajos)	13	0,14%	Finlandia	1	0,01%
Camerún	11	0,12%	Georgia del Sur e Islas Sandwich	1	0,01%
India	11	0,12%	Japón	1	0,01%
Gambia	10	0,11%	Kazakstan	1	0,01%
Georgia	10	0,11%	Laos, República Democrática Popular	1	0,01%

País	Nº de demandantes	% sobre extranjeros	País	Nº de demandantes	% sobre extranjeros
Mauritania	10	0,11%	Luxemburgo	1	0,01%
Bielorrusia (Belarus)	9	0,10%	Malasia	1	0,01%
Guinea Bissau	9	0,10%	Mauricio	1	0,01%
Hungría	9	0,10%	Noruega	1	0,01%
Pakistán	9	0,10%	Panamá	1	0,01%
Austria	7	0,07%	Sierra Leona	1	0,01%
Honduras	7	0,07%	Somalia	1	0,01%
Paraguay	7	0,07%	Tailandia	1	0,01%
Costa de Marfil	6	0,06%	Uganda	1	0,01%
Eslovaquia	6	0,06%	Vietnam	1	0,01%
Irlanda	6	0,06%	Centroafricana, República	0	0,00%
Letonia	6	0,06%	Croacia	0	0,00%
Checa, República	5	0,05%	Libia, Jamahiriya Árabe	0	0,00%
Estados Unidos	5	0,05%	Nepal	0	0,00%
Grecia	5	0,05%	Ruanda	0	0,00%
Guinea Ecuatorial	5	0,05%	Siria, República Árabe	0	0,00%
Armenia	4	0,04%	Total Región de Murcia	9.454	100,00%

2.- Contratación realizada a los extranjeros durante el año 2006

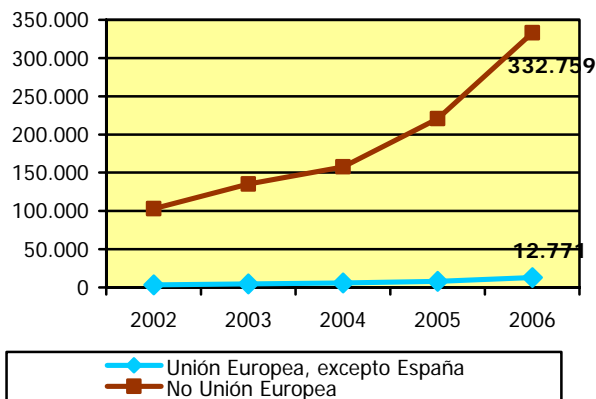
(Se han contabilizado todos los contratos realizados a extranjeros iniciados durante el año 2006 independientemente de su fecha de registro. La extracción de datos se realizó en abril de 2007)



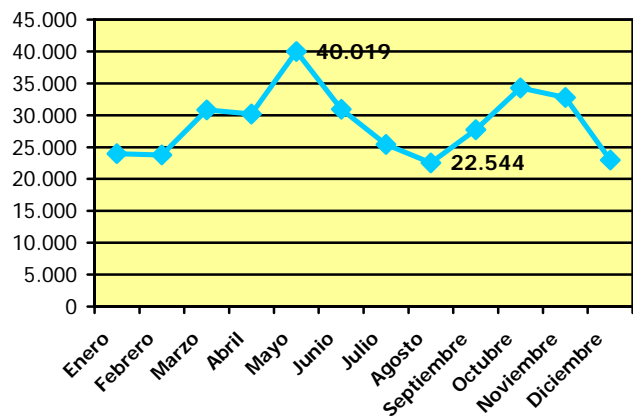
Agrupación país nacionalidad	Total contratos
Unión Europea, exc. España	12.771
No Unión Europea	332.759
Total	345.530

➤ Evolución de los contratos de extranjeros

Evolución anual (2002-2006)

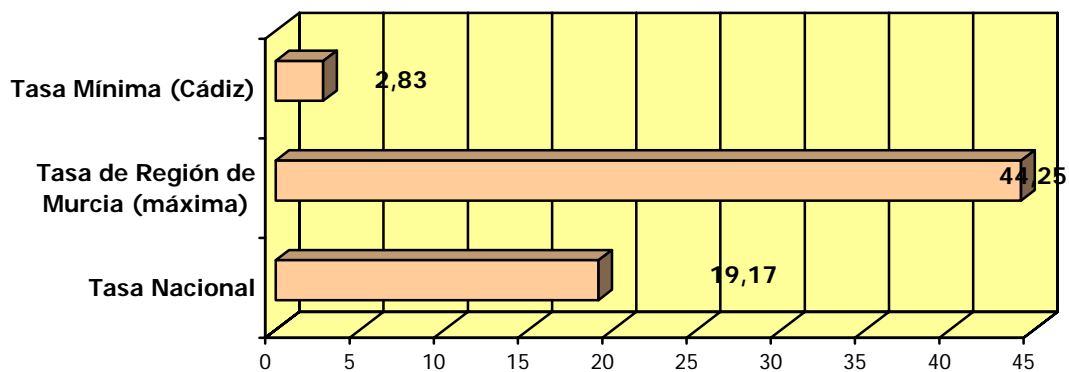


Evolución mensual durante 2006



➤ Localización geográfica de los contratos de extranjeros

Posicionamiento de las tasas provinciales de contratos a extranjeros



Contratos a extranjeros según localidad			
Localidades	Nº de contratos	Porcentaje sobre total provincial	Tasa de contratos
Lorca	35.976	10,41%	65,21%
Torre-Pacheco	33.045	9,56%	74,44%
Fuente Álamo de Murcia	24.813	7,18%	90,38%
Mazarrón	17.546	5,08%	70,26%
San Javier	13.683	3,96%	61,08%
Beniel	12.088	3,50%	86,28%
Águilas	9.659	2,80%	52,39%
Cieza	9.341	2,70%	48,75%
Totana	6.237	1,81%	47,26%
Alcázares, Los	5.428	1,57%	63,39%
Abarán	5.086	1,47%	50,89%
Jumilla	5.000	1,45%	44,37%
Bullas	4.912	1,42%	58,01%
Alhama de Murcia	4.215	1,22%	46,68%
Blanca	3.542	1,03%	61,50%
Total Región de Murcia	345.530	100,00%	44,25%

(1) Se han seleccionado aquellas localidades que superan la tasa media provincial de contratos del colectivo

➤ Contratos a extranjeros según nacionalidad

País	Nº de contratos	% sobre extranjeros	País	Nº de contratos	% sobre extranjeros
Marruecos	161.112	46,63%	Estonia	23	0,01%
Ecuador	101.601	29,40%	Suiza	23	0,01%
Bolivia	8.175	2,37%	Marianas del Norte, Islas	20	0,01%
Colombia	7.451	2,16%	Finlandia	18	0,01%
Ucrania	6.276	1,82%	Japón	17	0,00%
Argelia	5.870	1,70%	Dominica	16	0,00%
India	4.810	1,39%	Nicaragua	15	0,00%
Rumania	4.475	1,30%	África del Sur	14	0,00%
Ghana	4.129	1,19%	Croacia	13	0,00%
Mali	3.958	1,15%	Marshall, Islas	13	0,00%
Bulgaria	3.572	1,03%	Ruanda	13	0,00%
Nigeria	3.077	0,89%	Túnez	13	0,00%
Portugal	3.042	0,88%	Guatemala	12	0,00%
Polonia	2.046	0,59%	Libia, Jamahiriya	12	0,00%

Mercado de Trabajo de los extranjeros. 2006

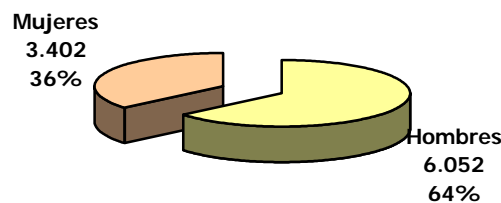
País	Nº de contratos	% sobre extranjeros	País	Nº de contratos	% sobre extranjeros
			Árabe		
Senegal	1.922	0,56%	Sáhara Occidental	12	0,00%
Reino Unido	1.675	0,48%	Israel	11	0,00%
Rusia, Federación de	1.497	0,43%	Samoa Americana	11	0,00%
Argentina	1.447	0,42%	Timor Oriental	11	0,00%
Perú	1.363	0,39%	Panamá	10	0,00%
Italia	1.353	0,39%	Cabo Verde	9	0,00%
Lituania	1.269	0,37%	Costa Rica	9	0,00%
China	1.215	0,35%	EE.UU., Islas Exteriores Menores	9	0,00%
Francia	1.194	0,35%	Siria, República Árabe	9	0,00%
Guinea	1.063	0,31%	Antártida	8	0,00%
Pakistán	939	0,27%	Canadá	8	0,00%
Alemania	805	0,23%	Chad	8	0,00%
Brasil	714	0,21%	Islandia	8	0,00%
Cuba	711	0,21%	Nauru	8	0,00%
Dominicana, República	473	0,14%	Burundi	7	0,00%
Gambia	473	0,14%	Gabón	7	0,00%
Georgia	462	0,13%	Turquía	7	0,00%
Chile	426	0,12%	Arabia Saudí	6	0,00%
Mauritania	416	0,12%	San Pedro y Miquelon	6	0,00%
Paraguay	382	0,11%	Somalia	6	0,00%
Venezuela	357	0,10%	Sudán	6	0,00%
Uruguay	320	0,09%	Uganda	6	0,00%
Benin	279	0,08%	Congo Republica Democrática (ex Zaire)	5	0,00%
Costa de Marfil	256	0,07%	Corea, República de	5	0,00%
Moldavia, República de	230	0,07%	Eritrea	5	0,00%
Guinea Ecuatorial	226	0,07%	Groenlandia	5	0,00%
Holanda (Países Bajos)	212	0,06%	Jordania	5	0,00%
Bélgica	210	0,06%	Malta	5	0,00%
Burkina Faso	205	0,06%	Polinesia Francesa	5	0,00%
Guinea Bissau	205	0,06%	Vietnam	5	0,00%
Letonia	155	0,04%	Aruba	4	0,00%
Checa, República	148	0,04%	Bermudas	4	0,00%
Camerún	140	0,04%	Kenia	4	0,00%
Eslovaquia	135	0,04%	Laos, República Democrática Popular	4	0,00%
Méjico	131	0,04%	Luxemburgo	4	0,00%
Sierra Leona	127	0,04%	Macedonia, antig República Yugoslava de	4	0,00%
Nepal	113	0,03%	Puerto Rico	4	0,00%
Níger	110	0,03%	Reunión	4	0,00%
Bielorrusia (Belarus)	108	0,03%	Singapur	4	0,00%
Suecia	107	0,03%	Australia	3	0,00%
Egipto	89	0,03%	Azerbaiyán	3	0,00%
Hungría	89	0,03%	Iraq	3	0,00%
Nueva Caledonia	89	0,03%	Kirghizistan	3	0,00%
Grecia	88	0,03%	Libano	3	0,00%
Liberia	86	0,02%	Montserrat	3	0,00%
Mozambique	78	0,02%	Uzbekistán	3	0,00%
Macao	77	0,02%	Botswana	2	0,00%
Dinamarca	73	0,02%	Bután	2	0,00%
Armenia	71	0,02%	Centroafricana, República	2	0,00%
Honduras	64	0,02%	Cocos (Keeling), Islas	2	0,00%
Bangladesh	63	0,02%	Madagascar	2	0,00%
Irlanda	60	0,02%	Mayotte	2	0,00%
Malasia	51	0,01%	Nueva Zelanda	2	0,00%
Estados Unidos	50	0,01%	Sri Lanka	2	0,00%
Serbia y Montenegro	48	0,01%	Tailandia	2	0,00%

País	Nº de contratos	% sobre extranjeros	País	Nº de contratos	% sobre extranjeros
Noruega	44	0,01%	Tanzania, República Unida de	2	0,00%
Congo	43	0,01%	Yemen	2	0,00%
Andorra	40	0,01%	Etiopía	1	0,00%
Angola	40	0,01%	Francia, Metropolitana	1	0,00%
Corea, República Popular Democrática de	40	0,01%	Hong Kong	1	0,00%
Mauricio	39	0,01%	Indonesia	1	0,00%
Togo	37	0,01%	Kazakstan	1	0,00%
Albania	33	0,01%	Lesotho	1	0,00%
Filipinas	33	0,01%	Malvinas, Islas (Falkland)	1	0,00%
Bosnia-Herzegovina	32	0,01%	Myanmar	1	0,00%
Eslovenia	32	0,01%	Niue	1	0,00%
Austria	28	0,01%	Océano Índico, Territorio Británico del	1	0,00%
Irán, República Islámica de	27	0,01%	Omán	1	0,00%
Afganistán	26	0,01%	Salomón, Islas	1	0,00%
Georgia del Sur e Islas Sandwich	25	0,01%	Seychelles	1	0,00%
El Salvador	24	0,01%	Surinam	1	0,00%
TOTAL REGIÓN DE MURCIA				345.530	100,00%

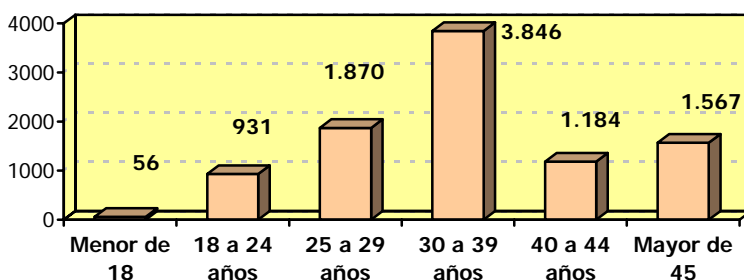
II.-CARACTERÍSTICAS PERSONALES

1.- Extranjeros que demandan empleo

➤ Según sexo

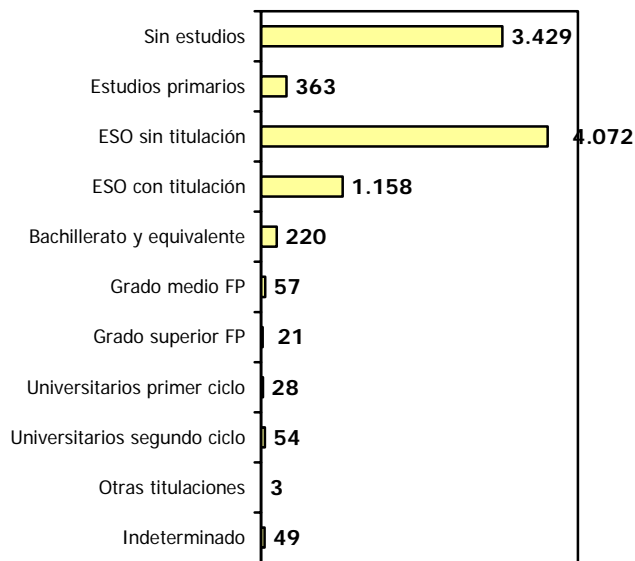


➤ Según sexo y grupos de edad



Tramos de edad	Hombre	Mujer
Menor de 18	40	16
18 a 24 años	576	355
25 a 29 años	1.201	669
30 a 39 años	2.504	1.342
40 a 44 años	733	451
Mayor de 45	998	569
Total	6.052	3.402

➤ Según sexo y nivel formativo



Nivel Formativo	Hombre	Mujer
Sin estudios	2.272	1.157
Estudios primarios	179	184
ESO sin titulación	2.723	1.349
ESO con titulación	674	484
Bachillerato y equivalente	114	106
Grado medio FP	19	38
Grado superior FP	9	12
Universitarios primer ciclo	13	15
Universitarios segundo ciclo	26	28
Otras titulaciones	1	2
Indeterminado	22	27

➤ Según continente: sexo, edad y nivel formativo

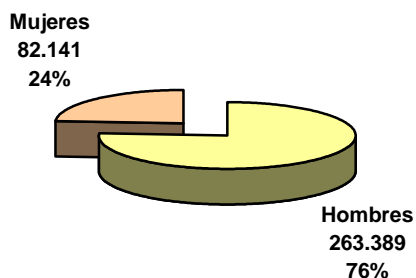
Sexo	Europa	América	África	Asia	Oceanía
Hombre	529	1.815	3.671	31	1
Mujer	678	1.994	714	13	1
Total	1.207	3.809	4.385	44	2

Tramos de edad	Europa	América	África	Asia	Oceanía
Menor de 18	7	12	37		
18 a 24 años	92	356	478	5	
25 a 29 años	201	776	885	5	2
30 a 39 años	402	1.545	1.875	22	
40 a 44 años	162	483	536	3	
Mayor de 45	343	637	574	9	
Total	1.207	3.809	4.385	44	2

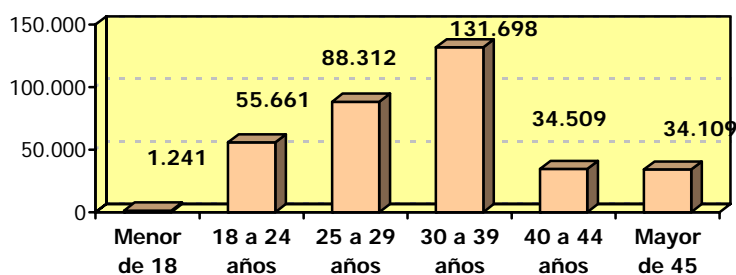
Nivel formativo	Europa	América	África	Asia	Oceanía
Sin estudios	369	1.276	1.764	20	
Estudios primarios	72	181	109	1	
ESO sin titulación	415	1.558	2.079	16	1
ESO con titulación	205	603	343	6	
Bachillerato y equivalente	68	116	34		
Grado medio FP	16	23	17	1	
Grado superior FP	7	10	4		
Universitarios primer ciclo	15	9	4		
Universitarios segundo ciclo	28	11	13		1
Otras titulaciones	1	2			
Indeterminado	11	20	18		
Total	1.207	3.809	4.385	44	2

2.- Contratos realizados a extranjeros

➤ Según sexo

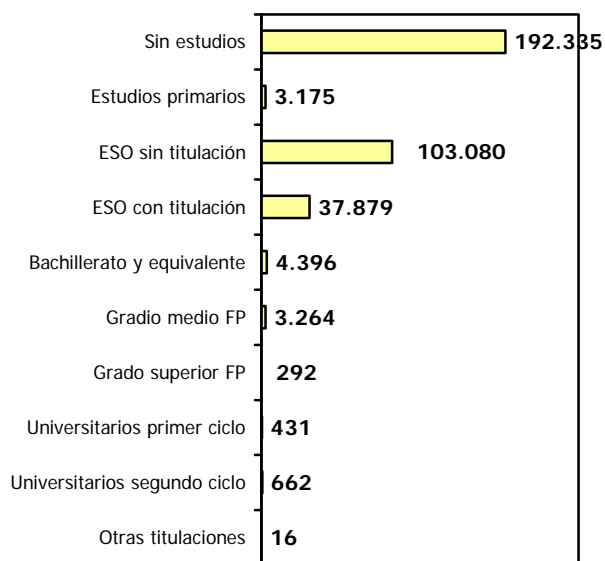


➤ Según sexo y grupos de edad



Tramos de edad	Hombre	Mujer
Menor de 18	776	465
18 a 24 años	41.063	14.598
25 a 29 años	68.009	20.303
30 a 39 años	101.314	30.384
40 a 44 años	25.565	8.944
Mayor de 45	26.662	7.447
Total	263.389	82.141

➤ Según sexo y nivel formativo



Nivel formativo	Hombre	Mujer
Sin estudios	149.245	43.090
Estudios primarios	2.139	1.036
ESO sin titulación	79.364	23.716
ESO con titulación	27.352	10.527
Bachillerato y equivalente	2.526	1.870
Grado medio FP	2.028	1.236
Grado superior FP	155	137
Universitarios primer ciclo	256	175
Universitarios segundo ciclo	313	349
Otras titulaciones	11	5
Total	263.389	82.141

➤ Según continente: sexo, edad y nivel formativo

Sexo	Europa	América	África	Asia	Oceanía	Antártida
Hombre	19.627	68.729	167.654	7.066	153	7
Mujer	10.023	55.078	16.470	504	11	1
Total	29.650	123.807	184.124	7.570	164	8

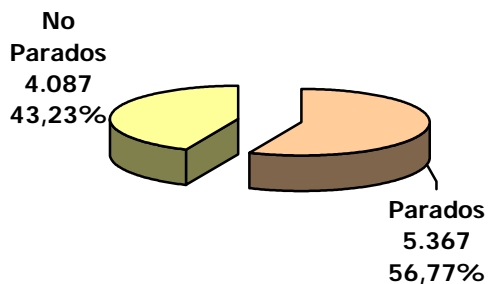
Tramos de edad	Europa	América	África	Asia	Oceanía	Antártida
Menor de 18	205	540	488	8		
18 a 24 años	4.157	20.441	29.942	1.078	38	
25 a 29 años	5.715	31.881	48.895	1.761	47	1
30 a 39 años	10.180	45.747	72.703	2.908	60	3
40 a 44 años	3.778	12.854	17.061	769	3	4
Mayor de 45	5.615	12.344	15.035	1.046	16	
Total	29.650	123.807	184.124	7.570	164	8

Nivel formativo	Europa	América	África	Asia	Oceanía	Antártida
Sin estudios	13.500	65.761	108.388	4.551	93	
Estudios primarios	346	1.131	1.639	59		
ESO sin titulación	7.713	35.068	58.567	1.585	25	1
ESO con titulación	6.059	17.480	13.440	819	38	7
Bachillerato y equivalente	1.178	2.264	886	58	5	
Grado medio FP	355	1.518	898	489	3	
Grado superior FP	78	121	91	2		
Universitarios primer ciclo	168	163	95	3		
Universitarios segundo ciclo	251	293	114	4		
Otras titulaciones	2	8	6			
Total	29.650	123.807	184.124	7.570	164	8

III.-CARÁCTERÍSTICAS LABORALES

1.- Características específicas de los demandantes extranjeros

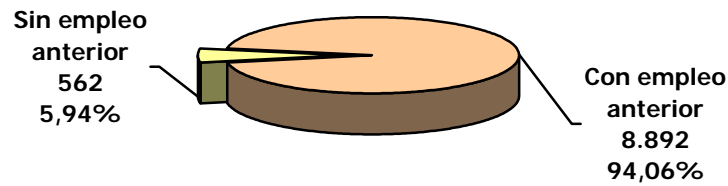
➤ Extranjeros parados



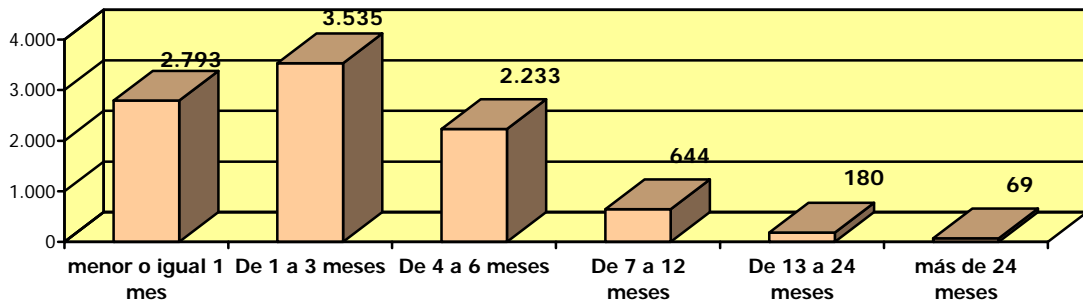
PARADOS por agrupación país de nacionalidad y sexo

	Unión Europea	No Unión Europea	Total
Hombres	225	3.303	3.528
Mujeres	244	1.595	1.839
Total	469	4.898	5.367

➤ **Experiencia laboral de los extranjeros**



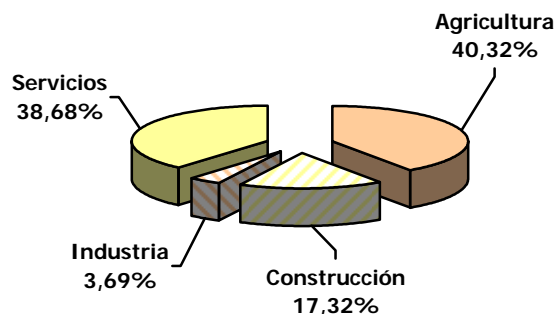
➤ **Antigüedad de la demanda de empleo de los extranjeros**



Comparación porcentual del colectivo y el total provincial por tramos de antigüedad en la demanda						
	Menor o igual a 1 mes	De 1 a 3 meses	De 4 a 6 meses	De 7 a 12 meses	De 13 a 24 meses	Más de 24 meses
Demandantes extranjeros	29,54%	37,39%	23,62%	6,81%	1,90%	0,73%
Total provincial	16,53%	26,57%	20,48%	13,49%	11,24%	11,68%

2.- Características específicas de los contratos realizados a extranjeros

➤ **Contratación según sectores económicos**



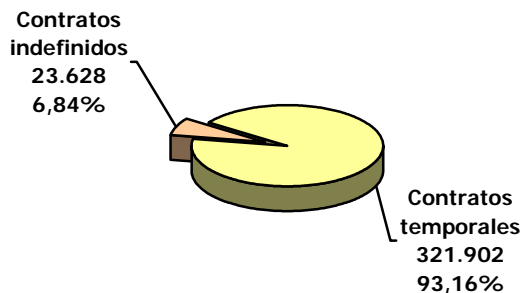
Actividades económicas en las que la contratación de extranjeros es más relevante

Actividades Económicas (1)	Nº Contratos	Tasa Extranjería
Agricultura, ganadería, caza y actividades de los servicios relacionados con las mismas	138.975	84,92%
Silvicultura, explotación forestal y actividades de los servicios relacionados con las mismas	150	55,35%
Hogares que emplean personal domestico	278	55,16%
Otras actividades empresariales	92.210	53,97%
Construcción	59.829	43,88%
Fabricación de maquinaria y material eléctrico	361	38,08%
Pesca, acuicultura y actividades de los servicios relacionados con las mismas	200	33,17%
Fabricación de vehículos de motor, remolques y semirremolques	144	32,51%
Comercio al por mayor e intermediarios del comercio, excepto vehículos de motor y motocicletas	10.732	32,40%
Fabricación de otros productos minerales no metálicos	1.323	30,34%
Transporte terrestre. transporte por tuberías	4.440	28,07%
Metalurgia	171	27,19%
Industria de la madera y del corcho, excepto muebles. cestería y espartería	532	26,80%
Fabricación de muebles y otras industrias manufactureras	1.368	26,56%
Fabricación de productos metálicos, excepto maquinaria y equipo	1.701	24,94%
Fabricación de productos de caucho y materias plásticas	458	24,44%
Preparación, curtido y acabado del cuero. Fabricación de artículos de marroquinería y viaje. artículos de guarnicionería, talabartería y zapatería	299	23,88%
Extracción de metales no metálicos ni energéticos	130	22,30%
Hostelería	14.728	22,21%
Actividades inmobiliarias	1.501	22,10%

(1) Se han seleccionado las actividades económicas que superan la tasa de contratación de extranjeros del 20%

➤ Contratación según tipología

Estabilidad en la contratación

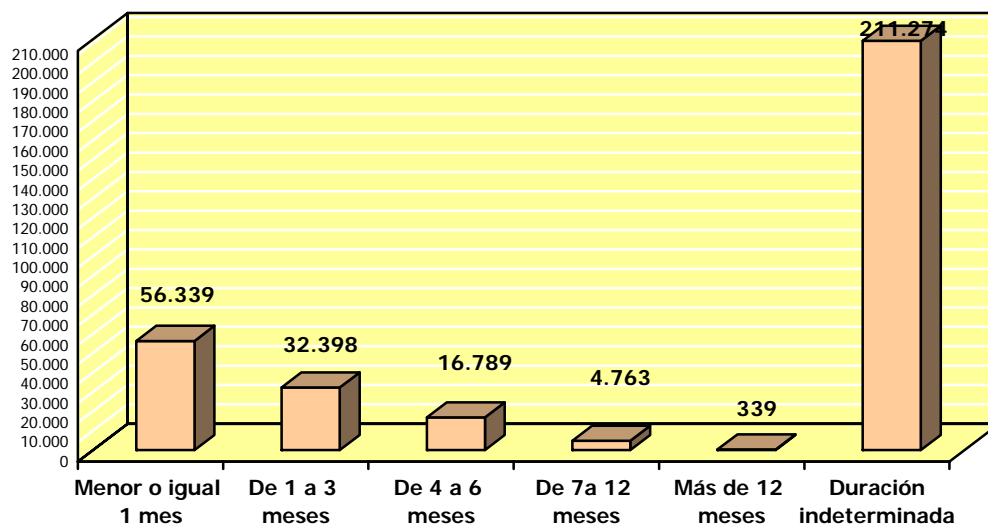


Modalidades de contratación

Tipo de contrato	Contratos	Porcentaje sobre total
Obra o servicio	214.554	62,09%
Eventual circunstancias de la producción	105.551	30,55%
Indefinido ordinario (no bonif)	11.818	3,42%
Conversión	8.786	2,54%
Indefinido fomento empleo (fci+bonif)	1.457	0,42%
Interinidad	899	0,26%
Conversión fci	735	0,21%
Indefinido ordinario (bonif/no bonif)	479	0,14%
Formación	449	0,13%
Otros	356	0,10%
Conversión ordinaria	304	0,09%
Practicás	58	0,02%
Indefinido fomento contratación (fci)	37	0,01%

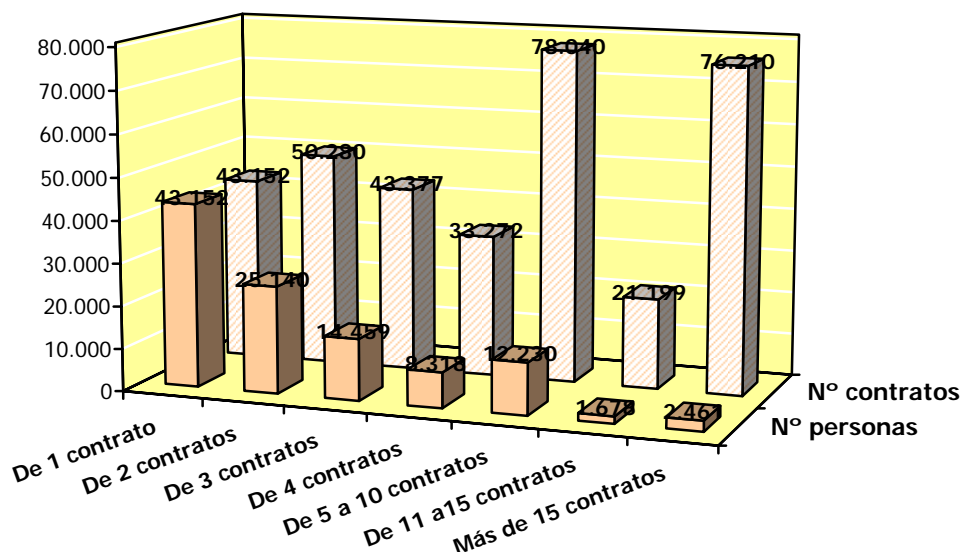
Tipo de contrato	Contratos	Porcentaje sobre total
Temporal minusválido	13	0,00%
Relevo	11	0,00%
Indefinido minusválidos	10	0,00%
Adscripción colaboración social	7	0,00%
Sustitución jubilación anticipada	4	0,00%
Indefinido minusválidos f.c.i.	2	0,00%
Total	345.530	100,00%

➤ Duración de los contratos temporales



➤ Rotación de los contratos en el colectivo

	De 1 contrato	De 2 contratos	De 3 contratos	De 4 contratos	De 5 a 10 contratos	De 11 a 15 contratos	Más de 15 contratos
Nº de contratos	43.152	50.280	43.377	33.272	78.040	21.199	76.210
Nº de extranjeros contratados	43.152	25.140	14.459	8.318	12.230	1.678	2.461



➤ **Movilidad provincial**

Movilidad interprovincial de la contratación. Saldo

Nº de contratos de extranjeros, que entran	Nº de contratos de extranjeros, que salen	Saldo
62.043	44.758	17.285

Principales flujos provinciales

Procedencia Contratos a trabajadores que entran			Destino Contratos a trabajadores que salen		
Provincias	Nº de contratos	% sobre total	Provincias	Nº de contratos	% sobre total
Alicante/Alacant	18.477	29,94	Alicante/Alacant	12.355	27,60
Almería	9.368	15,18	Almería	9.198	20,55
Albacete	3.967	6,43	Albacete	4.967	11,10
Valencia	3.830	6,21	Valencia	3.554	7,94
Cáceres	2.703	4,38	Madrid	2.683	5,99
Madrid	2.518	4,08	Jaén	1.500	3,35
Barcelona	1.950	3,16	Barcelona	1.381	3,09
Huelva	1.920	3,11	Castellón/Castelló	882	1,97
Jaén	1.878	3,04	Rioja La	790	1,77
Lleida	1.654	2,68	Granada	669	1,49
Ciudad Real	1.196	1,94	Málaga	515	1,15
Rioja La	1.012	1,64	Ciudad Real	471	1,05
Granada	942	1,53	Balears (Illes)	465	1,04
León	764	1,24	Tarragona	455	1,02
Tarragona	742	1,20	Zaragoza	432	0,97
Málaga	679	1,10	Navarra	403	0,90
Zaragoza	672	1,09	Lleida	380	0,85
Cuenca	626	1,01	Toledo	351	0,78
Córdoba	577	0,93	Cáceres	335	0,75
Castellón/Castelló	534	0,87	Cuenca	318	0,71
TOTAL	61.720	100,00	TOTAL	44.758	100,00

3.- Ámbito ocupacional

➤ **Ocupaciones con mayor número de extranjeros**

Ocupaciones con mayor número de demandantes extranjeros

Ocupaciones	Unión Europea, excepto España		No Unión Europea		Total
	Hombre	Mujer	Hombre	Mujer	
Peones de la construcción de edificios	33	1	2.118	37	2.189
Peones agrícolas	12	7	1.622	506	2.147
Peones de industrias manufactureras	28	48	953	857	1.886
Personal de limpieza de oficinas, hoteles (camareras de piso) y otros establecimientos similares	13	85	266	1.355	1.719
Albañiles y mamposteros	27		1.186	11	1.224
Trabajadores cualificados por cuenta ajena en huertas, viveros y jardines	11	13	438	606	1.068
Peones del transporte y descargadores	34	9	579	238	860

Ocupaciones	Unión Europea, excepto España		No Unión Europea		Total
	Hombre	Mujer	Hombre	Mujer	
Camareros, bármanes y asimilados	29	56	186	513	784
Dependientes y exhibidores en tiendas, almacenes, quioscos y mercados	24	87	115	543	769
Trabajadores cualificados por cuenta ajena en actividades agrícolas, excepto en huertas, viveros y jardines	5	10	537	215	767
Trabajadores en hormigón armado, enfoscadores, ferrallistas y asimilados	8		548	6	562
Cocineros y otros preparadores de comidas	17	27	100	347	491
Taquígrafos y mecanógrafos (empleados administrativos)	27	72	53	233	385
Taxistas y conductores de automóviles y furgonetas	21	8	340	14	383
Empleados del hogar		1	14	308	323
Asistentes domiciliarios	1	13	10	235	259
Pintores, barnizadores, empapeladores y asimilados	15		215	19	249
Soldadores y oxicortadores	4		224	4	232
Empleados para el cuidado de niños		21	4	157	182
Trabajadores conserveros de frutas y verduras		4	69	106	179
Cajeros, taquilleros (excepto bancos y correos)	1	19	20	132	172
Carpinteros (excepto carpinteros de estructuras metálicas)	12	1	147	5	165
Conductores de camiones	36	6	119	1	162
Peones de obras públicas y mantenimiento de carreteras, presas y construcciones similares	3		125	16	144
Filólogos, intérpretes y traductores	14	37	34	42	127

Ocupaciones con mayor número de demandantes provenientes de la Unión Europea (excepto España)

Ocupaciones	Demandantes de la Unión Europea, excepto España
Taquígrafos y mecanógrafos (empleados administrativos)	92
Dependientes y exhibidores en tiendas, almacenes, quioscos y mercados	87
Camareros, bármanes y asimilados	70
Personal de limpieza de oficinas, hoteles (camareras de piso) y otros establecimientos similares	65
Filólogos, intérpretes y traductores	46
Peones de industrias manufactureras	46
Profesores de enseñanza secundaria	41
Recepcionistas en establecimientos distintos de oficinas	40
Representantes de comercio y técnicos de ventas	36
Conductores de camiones	34

Ocupaciones con mayor número de demandantes provenientes de fuera de la Unión Europea

Ocupaciones	Demandantes de fuera de la Unión Europea
Peones de la construcción de edificios	2.155
Peones agrícolas	2.128
Peones de industrias manufactureras	1.810
Personal de limpieza de oficinas, hoteles (camareras de piso) y otros establecimientos similares	1.621
Albañiles y mamposteros	1.197
Trabajadores cualificados por cuenta ajena en huertas, viveros y jardines	1.044
Peones del transporte y descargadores	817
Trabajadores cualificados por cuenta ajena en actividades agrícolas, excepto en huertas, viveros y jardines	752
Camareros, bármanes y asimilados	699
Dependientes y exhibidores en tiendas, almacenes, quioscos y mercados	658

Ocupaciones con mayor número de contratos de extranjeros

Ocupaciones	Unión Europea, excepto España		No Unión Europea		Total
	Hombre	Mujer	Hombre	Mujer	
Peones agrícolas	922	731	144.079	40.595	186.327
Albañiles y mamposteros	951	25	27.848	378	29.202
Peones de la construcción de edificios	441	21	17.172	279	17.913
Peones de industrias manufactureras	274	347	7.120	6.347	14.088
Trabajadores cualificados por cuenta ajena en actividades agrícolas, excepto en huertas, viveros y jardines	54	39	11.374	1.931	13.398
Camareros, bármanes y asimilados	485	735	2.504	5.809	9.533
Peones agropecuarios	30	65	6.993	1.652	8.740
Personal de limpieza de oficinas, hoteles (camareras de piso) y otros establecimientos similares	99	293	1.167	5.713	7.272
Trabajadores cualificados por cuenta ajena en huertas, viveros y jardines	80	81	2.151	3.538	5.850
Trabajadores en hormigón armado, enfoscadores, ferrallistas y asimilados	170	2	4.712	56	4.940
Conductores de camiones	1.877	73	2.728	46	4.724
Peones del transporte y descargadores	233	43	2.754	683	3.713
Cocineros y otros preparadores de comidas	186	165	976	2.273	3.600
Dependientes y exhibidores en tiendas, almacenes, quioscos y mercados	135	277	938	1.501	2.851
Trabajadores conserveros de frutas y verduras	8	71	869	1.552	2.500
Revocadores, escayolistas y estuquistas	43		1.662	40	1.745
Peones de obras públicas y mantenimiento de carreteras, presas y construcciones similares	61	2	1.502	115	1.680
Soldadores y oxicortadores	75		1.362	13	1.450
Pintores, barnizadores, empapeladores y asimilados	57	1	1.211	103	1.372
Carpinteros (excepto carpinteros de estructuras metálicas)	94	5	1.007	85	1.191
Parqueteros, soladores y asimilados	24		777	21	822
Taxistas y conductores de automóviles y furgonetas	91	14	645	60	810
Matarifes y trabajadores de las industrias cárnicas y del pescado	41	17	428	221	707
Montadores de estructuras metálicas	36	1	578	5	620
Vigilantes, guardianes y asimilados	63	3	498	37	601

Ocupaciones más contratadas a extranjeros provenientes de la Unión Europea (excepto España)

Ocupaciones	Contratos a extranjeros de la Unión Europea, excepto España
Conductores de camiones	1.950
Peones agrícolas	1.653
Camareros, bármanes y asimilados	1.220
Albañiles y mamposteros	976
Peones de industrias manufactureras	621
Peones de la construcción de edificios	462
Dependientes y exhibidores en tiendas, almacenes, quioscos y mercados	412
Personal de limpieza de oficinas, hoteles (camareras de piso) y otros establecimientos similares	392
Cocineros y otros preparadores de comidas	351
Peones del transporte y descargadores	276

Ocupaciones más contratadas a extranjeros provenientes de fuera de la Unión Europea

Ocupaciones	Contratos a extranjeros de fuera de la Unión Europea
Peones agrícolas	184.674
Albañiles y mamposteros	28.226
Peones de la construcción de edificios	17.451
Peones de industrias manufactureras	13.467

Ocupaciones	Contratos a extranjeros de fuera de la Unión Europea
Trabajadores cualificados por cuenta ajena en actividades agrícolas, excepto en huertas, viveros y jardines	13.305
Peones agropecuarios	8.645
Camareros, bármanes y asimilados	8.313
Personal de limpieza de oficinas, hoteles (camareras de piso) y otros establecimientos similares	6.880
Trabajadores cualificados por cuenta ajena en huertas, viveros y jardines	5.689
Trabajadores en hormigón armado, enfoscadores, ferrallistas y asimilados	4.768

➤ **Ocupaciones en las que la presencia de extranjeros es más relevante**

Las 25 ocupaciones que solicitan mayor proporción de extranjeros (1)			Las 25 ocupaciones en las que es más relevante la contratación de extranjeros (2)		
Ocupaciones	Demandantes	Tasa	Ocupaciones	Contratos	Tasa
Peón agrícola, en general	2.087	58,10	Peones agropecuarios	8.740	94,28
Ferrallista	300	56,29	Peones agrícolas	186.327	89,51
Manipulador de frutas y hortalizas	833	46,88	Trabajadores cualificados por cuenta ajena en actividades agrícolas, excepto en huertas, viveros y jardines	13.398	77,22
Encofrador	292	38,07	Trabajadores cualificados por cuenta ajena en huertas, viveros y jardines	5.850	62,24
Peón de la construcción de edificios	2.189	37,57	Peones de la construcción de edificios	17.913	59,25
Empleado de hogar	323	36,96	Albañiles y mamposteros	29.202	50,53
Soldador por arco eléctrico, en general	163	35,82	Peones de obras públicas y mantenimiento de carreteras, presas y construcciones similares	1.680	50,41
Albañil	1.212	29,43	Trabajadores en hormigón armado, enfoscadores, ferrallistas y asimilados	4.940	49,15
Peón de obras publicas, en general	143	26,14	Revocadores, escayolistas y estuquistas	1.745	40,12
Mozo de carga y descarga, almacén y/o mercado de abastos	677	26,14	Parqueteros, soladores y asimilados	822	39,03
Asistente, acompañante de personas	76	24,44	Cocineros y otros preparadores de comidas	3.600	36,22
Conductor-operador de carretilla elevadora, en general	74	22,56	Soldadores y oxicortadores	1.450	36,20
Peón de la industria manufacturera, en general	1.178	22,08	Otros trabajadores de las obras estructurales de construcción	581	35,56
Trabajador agrícola excepto en huertas, viveros y jardines	670	21,82	Peones de industrias manufactureras	14.088	34,91
Tapicero de muebles	82	20,97	Trabajadores conserveros de frutas y verduras	2.500	31,68
Camarero, en general	721	20,89	Tapiceros, colchoneros y asimilados	359	31,14
Embalador-empaquetador-etiquetador, a mano	244	20,85	Pintores, barnizadores, empapeladores y asimilados	1.372	30,19
Cocinero, en general	485	20,12	Montadores de estructuras metálicas	620	28,62
Pinche de cocina	425	19,17	Conductores de camiones	4.724	27,58
Conductor de furgoneta hasta 3,5 t.	370	18,09	Carpinteros (excepto carpinteros de estructuras metálicas)	1.191	26,78
Camarera de pisos (hostelería)	251	17,50	Personal de limpieza de oficinas, hoteles (camareras de piso) y otros establecimientos similares	7.272	24,39
Pintor y/o empapelador	221	17,44	Mecánicos y ajustadores de vehículos de motor	506	22,74
Instalador electricista, en general	107	17,29	Mecánicos y ajustadores de maquinaria agrícola e industrial	520	21,22
Peón de la industria química	94	16,49	Matarifes y trabajadores de las industrias cárnicas y del pescado	707	20,90
Peón de la industria metalúrgica y fabricación de productos metálicos	149	16,43	Asistentes domiciliarios	330	20,65

(1) Se han seleccionado las 25 ocupaciones que mayor número de extranjeros demandantes y cuyas tasas de extranjería superan la tasa media provincial de demandas (el 15,05%)

(2) Se han seleccionado las 25 ocupaciones con mayor número de contratos a extranjeros y cuyas tasas de extranjería superan el 20%

➤ Rotación de los contratos en las ocupaciones más relevantes

Ocupaciones donde la contratación es más relevante	Contratos	Extranjeros contratados	Índice de rotación
Peones agrícolas	186.327	50.182	3,7
Albañiles y mamposteros	29.202	17.412	1,7
Peones de la construcción de edificios	17.913	13.068	1,4
Peones de industrias manufactureras	14.088	9.269	1,5
Trabajadores cualificados por cuenta ajena en actividades agrícolas, excepto en huertas, viveros y jardines	13.398	4.931	2,7
Peones agropecuarios	8.740	3.170	2,8
Personal de limpieza de oficinas, hoteles (camareras de piso) y otros establecimientos similares	7.272	4.142	1,8
Trabajadores cualificados por cuenta ajena en huertas, viveros y jardines	5.850	4.317	1,4
Trabajadores en hormigón armado, enfoscadores, ferrallistas y asimilados	4.940	3.659	1,4
Conductores de camiones	4.724	3.103	1,5
Cocineros y otros preparadores de comidas	3.600	2.677	1,3
Trabajadores conserveros de frutas y verduras	2.500	1.547	1,6
Revocadores, escayolistas y estuquistas	1.745	1.232	1,4
Peones de obras públicas y mantenimiento de carreteras, presas y construcciones similares	1.680	1.488	1,1
Soldadores y oxicortadores	1.450	906	1,6
Pintores, barnizadores, empapeladores y asimilados	1.372	987	1,4
Carpinteros (excepto carpinteros de estructuras metálicas)	1.191	980	1,2
Parqueteros, soladores y asimilados	822	640	1,3
Matarifes y trabajadores de las industrias cárnicas y del pescado	707	547	1,3
Montadores de estructuras metálicas	620	511	1,2
Otros trabajadores de las obras estructurales de construcción	581	520	1,1
Mecánicos y ajustadores de maquinaria agrícola e industrial	520	363	1,4
Mecánicos y ajustadores de vehículos de motor	506	420	1,2
Tapiceros, colchoneros y asimilados	359	298	1,2
Asistentes domiciliarios	330	191	1,7

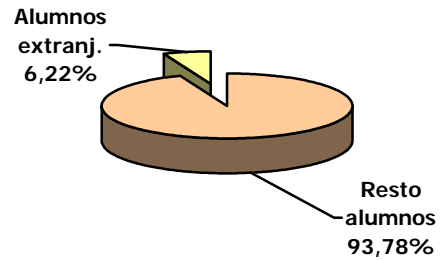
IV- FORMACIÓN OCUPACIONAL

(Se han contabilizado todos los alumnos extranjeros que recibieron formación ocupacional durante el año 2006)
(La extracción de datos se realizó en el mes de mayo de 2007)

➤ Alumnos formados según resultados del curso (año 2006)

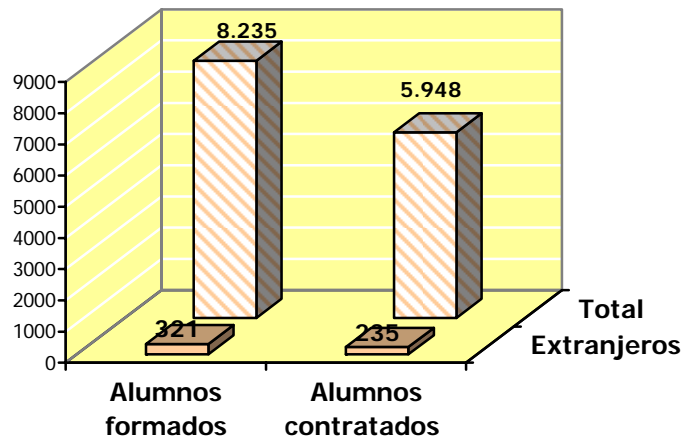
Resultados del curso	Alumnos extranjeros	Total alumnos
Abandona por colocación	75	844
Abandona por otras causas	123	1.138
Termina con evaluación negativa	33	288
Termina con evaluación positiva	464	7.456
Total	695	9.726

Total provincial de alumnos formados con evaluación positiva: 7.456



V- SEGUIMIENTO DE LA INSERCIÓN PROFESIONAL DE FORMACIÓN OCUPACIONAL

(Se han contabilizado todos los alumnos extranjeros que finalizaron con evaluación positiva cursos de formación durante el año 2005. El seguimiento se lleva a cabo durante todo el periodo que transcurre desde la finalización del curso hasta el 31 de diciembre de 2006. La extracción de datos se realizó en el mes de mayo de 2007)



	Alumnos formados (1)	Alumnos contratados (2)	% inserción
Total provincial	8.235	5.948	72,23%
Total extranjeros	321	235	73,21%

(5) Alumnos que han terminado el curso en el año 2005 con evaluación positiva

(6) Alumnos que han tenido un contrato con posterioridad al curso- desde su finalización hasta diciembre de 2006

➤ Especialidades de Formación Ocupacional de mayor inserción cursadas por los extranjeros

Especialidad Formativa (*)	Alumnos formados	Alumnos contratados	% inserción
Soldador de estructuras metálicas pesadas	16	16	100,00%
Ofimática	7	7	100,00%
Conductor de camiones de remolque clase E	7	7	100,00%
Vigilante nocturno-sereno	6	6	100,00%
Jardinero	5	5	100,00%
Soldador de estructuras metálicas ligeras	5	5	100,00%
Transporte de mercancías peligrosas por carretera	5	5	100,00%
Fontanero	4	4	100,00%
Empleado de oficina	3	3	100,00%
Instalaciones de energía renovables en edificios	3	3	100,00%
Soldador-Alicatador	3	3	100,00%
Calderero industrial	3	3	100,00%
Soldador de acero inoxidable por los procedimientos MIG y TIG	3	3	100,00%
Soldador de tuberías de alta presión con TIG y electrodo para homologaciones en 1G,2G,5G y 6G	3	3	100,00%
Ingles financiero	2	2	100,00%
Auxiliar de comercio exterior	2	2	100,00%
Electricista industrial	2	2	100,00%
Soldador de tuberías y recipientes de alta presión	12	11	91,67%
Colocador de prefabricados ligeros	9	8	88,89%
Mecánico de vehículos ligeros	6	5	83,33%
Conductor de camión pesado	5	4	80,00%
Carpintero metálico y de PVC	8	6	75,00%
Electricista de edificios	4	3	75,00%
Atención especializada para enfermos de alzheimer	4	3	75,00%
Electricista/electrónico de vehículos	4	3	75,00%

(*) Cursos que superando el 73,21% de inserción

VI.- ANEXO: INFORMACIÓN POR MUNICIPIOS

➤ Demandantes de empleo por agrupación país de nacionalidad y sexo. Tasas municipales de demanda

Localidad	Unión Europea, excepto España		No Unión Europea		Total extranjeros demandantes	Tasa de extranjeros
	Hombre	Mujer	Hombre	Mujer		
Abanilla		1	13	8	22	9,44%
Abarán	1		83	49	133	20,78%
Águilas	19	18	118	63	218	13,29%
Albudeite			1		1	0,88%
Alcantarilla	5	11	117	87	220	10,74%
Alcázares, Los	2	9	106	71	188	33,63%
Alguazas	1	1	50	19	71	17,27%
Alhama de Murcia	7	3	144	52	206	19,86%
Archena	9	8	77	45	139	13,10%
Beniel		3	65	23	91	23,76%
Blanca	1	1	32	3	37	10,51%
Bullas	1	5	31	25	62	8,83%
Calasparra	2	3	32	23	60	9,87%
Campos del Río		2	2	2	6	7,59%
Caravaca de la Cruz	1	6	56	37	100	5,74%
Cartagena	55	50	747	337	1.189	13,49%
Cehegín	3	3	29	28	63	4,72%
Ceutí			21	12	33	7,91%
Cieza	8	12	166	65	251	11,25%
Fortuna	5	6	56	6	73	11,16%
Fuente Álamo de Murcia	3	3	105	37	148	42,05%
Jumilla		4	91	83	178	17,02%
Librilla	1		8	3	12	4,74%
Lorca	12	11	361	208	592	17,82%
Lorquí	1		23	12	36	12,50%
Mazarrón	17	20	246	113	396	30,39%
Molina de Segura	13	11	206	162	392	13,95%
Moratalla	2	4	12	2	20	1,90%
Mula	7	8	91	72	178	16,82%
Murcia	66	65	1.285	803	2.219	13,16%
Pliego	1	4	6	2	13	4,63%
Puerto Lumbreras	5	2	30	21	58	13,03%
Ricote				1	1	0,85%
San Javier	10	11	216	112	349	33,56%
San Pedro del Pinatar	7	8	158	74	247	29,20%
Santomera	2	4	45	23	74	15,64%
Torre-Pacheco	7	4	531	86	628	49,29%
Torres de Cotillas, Las	5	1	40	28	74	8,26%
Totana	9	12	165	118	304	20,42%
Ulea			4	1	5	7,69%
Unión, La	2	4	89	39	134	13,16%
Villanueva del Río Segura		1	4		5	3,70%
Yecla	3		97	128	228	18,33%
TOTAL	293	319	5.759	3.083	9.454	15,05%

➤ **Contratos por agrupación país de nacionalidad y sexo. Tasas municipales de contratación**

Localidad	Unión Europea, excepto España		No Unión Europea		Total contratos a extranjeros	Tasa de extranjeros
	Hombre	Mujer	Hombre	Mujer		
Abanilla	22	12	491	128	653	32,60%
Abarán	123	40	3.297	1.626	5.086	50,89%
Águilas	282	116	5.591	3.670	9.659	52,39%
Albudeite			30	5	35	16,06%
Alcantarilla	91	35	1.902	429	2.457	19,77%
Alcázares, Los	113	106	3.858	1.351	5.428	63,39%
Aledo			14	7	21	12,65%
Alguazas	18	2	819	242	1.081	38,27%
Alhama de Murcia	66	46	2.753	1.350	4.215	46,68%
Archena	33	26	1.351	396	1.806	25,26%
Beniel	64	59	11.458	507	12.088	86,28%
Blanca	20	15	2.711	796	3.542	61,50%
Bullas	40	26	3.913	933	4.912	58,01%
Calasparra	154	54	2.487	724	3.419	44,65%
Campos del Río	11	12	348	601	972	28,10%
Caravaca de la Cruz	118	21	902	280	1.321	21,69%
Cartagena	1.253	738	33.342	10.448	45.781	39,37%
Cehegín	152	8	692	255	1.107	30,84%
Ceutí	21	6	619	265	911	24,36%
Cieza	127	113	6.822	2.279	9.341	48,75%
Fortuna	44	30	539	184	797	32,06%
Fuente Álamo de Murcia	397	225	20.336	3.855	24.813	90,38%
Jumilla	119	24	3.494	1.363	5.000	44,37%
Librilla	9		580	52	641	40,16%
Lorca	278	140	27.657	7.901	35.976	65,21%
Lorquí	62	10	698	291	1.061	21,15%
Mazarrón	357	579	10.582	6.028	17.546	70,26%
Molina de Segura	623	98	6.706	2.063	9.490	33,19%
Moratalla	13	11	349	141	514	12,36%
Mula	60	36	1.209	647	1.952	31,70%
Murcia	2.083	1.012	48.015	15.287	66.397	28,52%
Ojós			35	18	53	43,80%
Pliego	60	31	379	59	529	40,47%
Puerto Lumbreras	57	24	993	208	1.282	34,35%
Ricote			39	7	46	24,73%
San Javier	256	175	10.752	2.500	13.683	61,08%
San Pedro del Pinatar	158	107	3.151	967	4.383	43,68%
Santomera	68	40	1.818	521	2.447	49,41%
Torre-Pacheco	539	229	26.085	6.192	33.045	74,44%
Torres de Cotillas, Las	53	43	1.021	437	1.554	22,41%
Totana	302	115	4.037	1.783	6.237	47,26%
Ulea	4		617	74	695	69,78%
Unión, La	31	18	781	131	961	23,10%
Villanueva del Río Segura	4	3	207	108	322	38,66%
Yecla	70	31	1.554	616	2.271	25,72%
TOTAL	8.355	4.416	255.034	77.725	345.530	44,25%